

UN PATRIMOINE A PRESERVER

La diversité des êtres vivants – la biodiversité – est reconnue comme un élément essentiel des richesses terrestres, au même titre que l'eau ou les ressources géologiques. Son maintien passe par la protection des espèces, des habitats qui leur sont nécessaires, et des processus qui permettent la conservation ou la formation de ces habitats.

LA FORET...

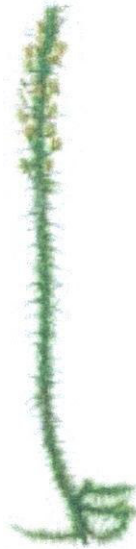
Il s'agit principalement d'une chênaie acidiphile installée sur des substrats siliceux. En fond de vallon se développe l'aulnaie marécageuse, un groupement végétal inscrit dans la Directive Habitats* parmi les milieux naturels à protéger en priorité. On peut en observer un bel exemple dans la vallée de l'Abron, au ruisseau à Renoncule flottante lui aussi inscrit dans la Directive compte tenu de leur raréfaction généralisée, à l'instar des landes à Bruyère à quatre angles et Ajonc nain présentes ici.



Chêne sessile

LES ETANGS...

Les argiles et limons imperméables qui caractérisent cette région sont à l'origine de la création ancienne de très nombreux étangs. La végétation aquatique constitue des ceintures le long des berges où vivent plusieurs plantes rares : Trèfle d'eau, Hydrocharis des grenouilles, Elatine, Gratiolle, ... Ces plans d'eau « oligotrophes », aux eaux pauvres en éléments nutritifs, sont des milieux à préserver.



Ajonc nain

DES PLANTES ATLANTIQUES ET DE NOMBREUX ANIMAUX...

La Bourgogne constitue la limite d'aire de répartition de nombreuses plantes d'origine atlantique : Bruyères, Euphorbe d'Irlande, Ajoncs, ... Les zones humides sont riches en libellules et batraciens tandis que les forêts sont le refuge de grands mammifères, cerf, chevreuil, sanglier. Elles accueillent également une avifaune diversifiée et en particulier les espèces cavernicoles inscrites dans la Directive Oiseaux*.

LEXIQUE

* **Directive Habitats** : la Directive européenne de 1992 a pour objet la conservation des habitats naturels, de la faune et de la flore sauvages, sur le territoire européen. Elle fait obligation aux Etats membres de prendre les mesures de préservation de ceux-ci.

* **Directive Oiseaux** : Directive européenne de 1979 consacrée à la conservation des oiseaux sauvages sur le territoire européen. Une directive européenne fait obligation aux Etats membres de prendre les mesures de protection nécessaires

CE QUE VOUS POUVEZ FAIRE

Ce patrimoine ne pourra être sauvegardé que si l'on est attentif à la qualité des milieux naturels. Afin de conserver l'intérêt écologique des sites, il est important de maintenir une sylviculture à base d'essences feuillues régionales, éviter tous travaux de drainage dans les milieux de landes humides et les curages drastiques des berges d'étangs. Le maillage bocager doit faire l'objet d'une préservation de la part de la profession agricole et être entretenu avec des méthodes qui maintiennent la qualité de cet habitat pour la faune et la flore sauvages



ZNIEFF DE TYPE II N° NATIONAL : 260014531 N° REGIONAL : 1024

SOLOGNE BOURBONNAISE

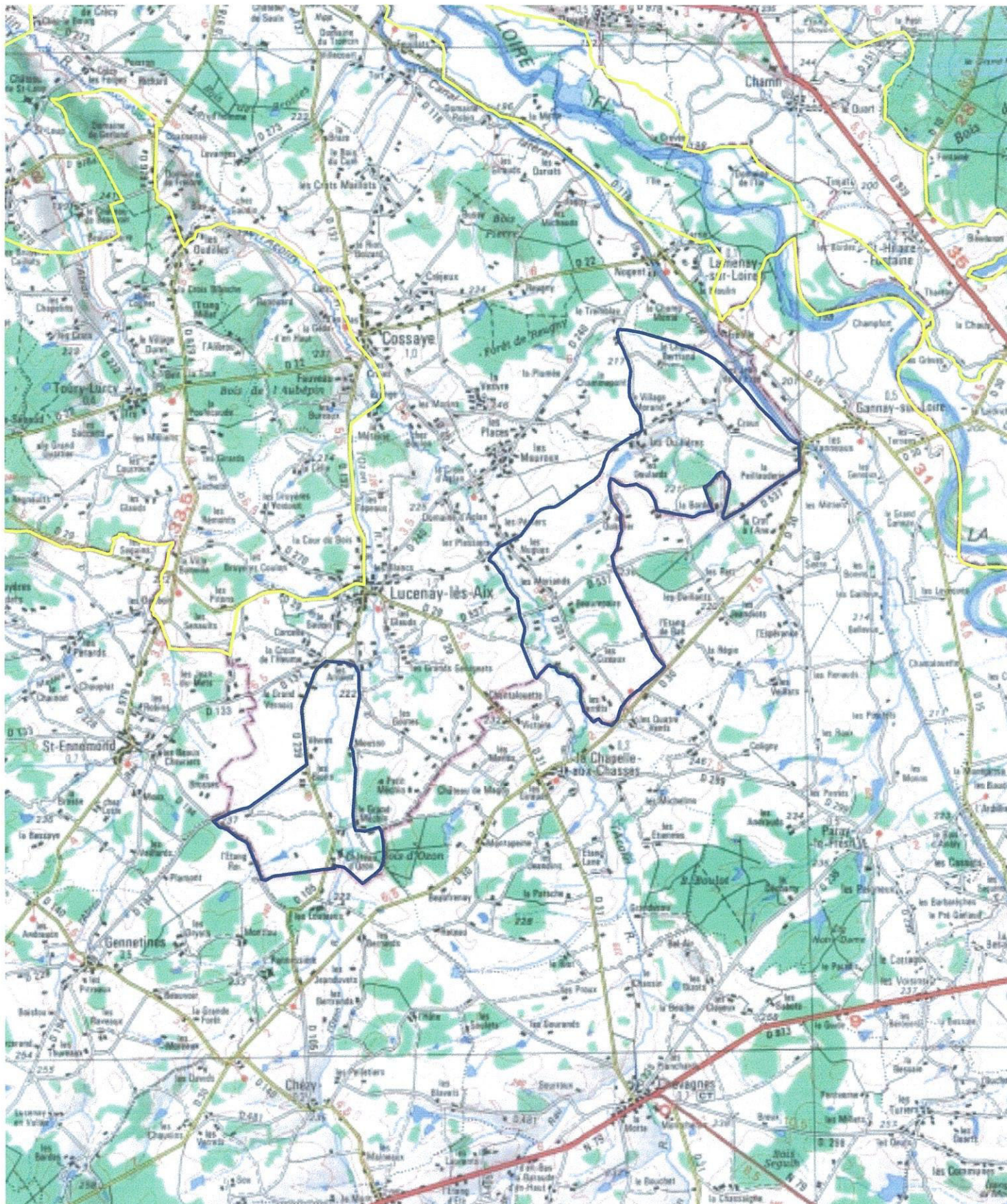
NIEVRE



Echelle 0 2.5 5 km

Source : DIREN données 2003 et IGN scan 250

 : ZNIEFF de type 2 voisines



INVENTAIRE DES ZONES NATURELLES

D'INTERETS ECOLOGIQUE, FAUNISTIQUE, FLORISTIQUE

MINISTERE DE L'ENVIRONNEMENT-SECRETARIAT FAUNE-FLORE

1. REGION ADMINISTRATIVE

BOURGOGNE

()

2. NUMERO DE ZONE

10.231

II

I

3. AUTEUR DE LA DESCRIPTION

P. RONAT, STATION D'ETUDE ET DE
GESTION DES MILIEUX NATURELS,
EN NIVERNAIS - MORVAN

4. DATE DE DESCRIPTION

MISE A JOUR = 07-9
année(s) mois

1988 07

5. LOCALISATION

a) département(s) et commune(s) concernant la zone

NIEVRE: TOURY-SUR-TOUR; AZY-LE-VIF; NEUVILLE-LES-DECIZE;
SAINT-PIERRE-LE-MOUTIER; DORNES; CHANTENAY ST-IMBERT; FLEURY-
SUR-WIRE; AVRIL SUR LOIRE S^t PARIZE-LE-CHATEL; LISRY,
S^t GERMAIN-CHASLENAU; ST PARIZE-EN-VIRY
COSSAYE; TOURY-URCY; LUCENAY-LES-AIX

b) altitude(s)

215 - 380

c) superficie (en ha)

d) JOINDRE UNE PHOTOCOPIE REFERENCEE DE CARTE IGN AVEC CONTOUR ET N° DE LA ZONE

6. DESCRIPTION

a) nom de la zone

b) source de la description : voir § 9

()

FORÊT ET ETANGS DV PERRAY

1. A l'intérieur de la zone

2. En périphérie de la zone

c) TYPOLOGIE DESCRIPTIVE
GENERALE

2.1 | 1.7 | 2.3 | 3.1 |

2.2 | 3.0 | 2.4 |

d) LITHOLOGIE GENERALE

0.5 | 0.6 |

0.6 | 0.2 |

e) ACTIVITES HUMAINES

0.2 | 0.4 | 0.5 | 0.8 |

0.1 | 0.3 | 0.5 | 0.8 | 0.9 |

f) MESURES D'AMENAGEMENT DE
GESTION ET DE PROTECTION

0.1 | 0.9 |

0.3 | 0.8 | 1.0 | 3.3 |

g) STATUT DE PROPRIETE

0.2 | 0.3 |

0.2 |

h) DESCRIPTION ECOLOGIQUE

Type(s) de milieu(x) ; secteurs écologiques : étangs; forêt sur sol hydromorphe; landes à bruyères
et meliniales

nomenclature phytosociologique : HYPERICION ELODIS; PHRAGMITION; NYMPHAEION; CLEOCHARITION
ACICULARIS; ULCI-ERICION CILIARIS; JUNCION SYLVATICI; QUERCION ROBORI
PETRAEAE (Peucedano-Quercetum)

étage et série de végétation (avec ref. de la carte de la vég. CNRS)

autre classification ou typologie (noter la référence)

i) AUTRES ELEMENTS DESCRIPTIFS DE LA ZONE :

aifaune aquatique; gros mammifères

ZNIEFF DE TYPE II N° NATIONAL : 269990004 N° REGIONAL : 1023

FORET ET ETANGS DU PERRAY

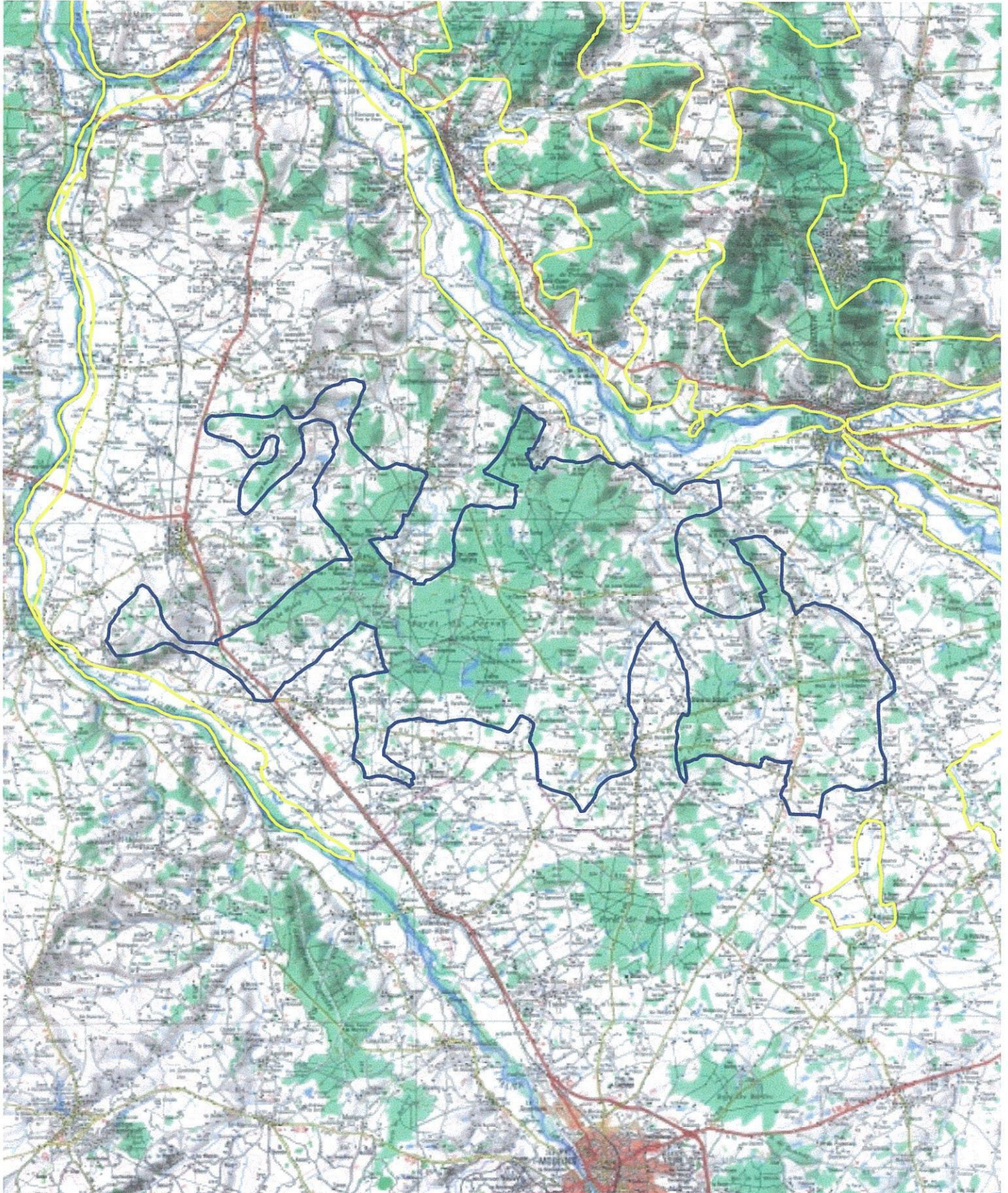
NIEVRE



Echelle 0 5 10 km

Source : DIREN données 2003 et IGN scan 250

 : ZNIEFF de type 2 voisines



Etang des Ouilères

Commune : Cossaye (Nièvre)

← ZNIEFF n° 1024.0001

Une Zone Naturelle d'Intérêt Ecologique, Floristique et Faunistique (ZNIEFF) est un territoire où les scientifiques ont identifié des éléments rares, remarquables, protégés ou menacés du patrimoine naturel.

La zone de l'Etang des Ouilères est inscrite à l'inventaire des ZNIEFF. Cette fiche vous permettra d'intégrer ces éléments dans tout projet de planification ou d'aménagement.

CARACTERISTIQUES DE LA ZONE

- Superficie : 13 Ha
- Milieu(x) naturel(s) : ETANG
- Protection existante au titre de la protection de la nature : AUCUNE
- Intérêt : REGIONAL
- Date des données : 1984-1993

L'étang des Ouilères est situé au sud-est de Cossaye en rive gauche de la Loire. Les ceintures de végétation (/) y sont particulièrement bien développées. ■

Les étangs bourguignons

Chaque étang a sa personnalité dictée par les conditions locales. Le plus souvent, la végétation s'y répartit en ceintures, de manière concentrique en fonction de la profondeur de l'eau. Ces ceintures accueillent une faune dont la diversité est liée à cette organisation. Les oiseaux d'eau sont les éléments les plus spectaculaires des étangs, qu'ils utilisent pour nicher, comme lieu d'hivernage ou de halte migratoire. La richesse de ces milieux repose à la fois sur la végétation, qui comporte des espèces rares et protégées, et sur la faune. Les insectes liés au milieu aquatique, les poissons, les batraciens et même les mammifères, apportent une diversité biologique importante à un grand nombre d'étangs.

En Bourgogne, ils ont tous été créés par l'Homme, essentiellement pour des raisons piscicoles. Très nombreux dans la Bresse ou la Puisaye, où la nature imperméable du sous-sol le permet, ils attirent pêcheurs et promeneurs. L'environnement agricole peut constituer une source importante de banalisation des étangs. Les fertilisants, apportés par le ruissellement, modifient la composition de l'eau, et appauvrissent la flore. Les étangs sont souvent utilisés pour les loisirs : cela nécessite le maintien de zones inaccessibles au public, nécessaires à la tranquillité de la faune. ■

Ce document fait partie d'un fichier couvrant l'ensemble des Z.N.I.E.F.F. de Bourgogne et diffusé notamment à toutes les communes concernées. Il s'accompagne d'une jaquette de présentation générale. Vous pouvez obtenir renseignements et conseils concernant les Z.N.I.E.F.F. et la protection des milieux naturels auprès de la :

Direction Régionale de l'Environnement
6, rue Chancelier de l'Hospital
21000 Dijon

Réalisé par
l'Observatoire Régional de l'Environnement de Bourgogne,
avec la participation financière du Conseil régional de Bourgogne
et de la DIREN de Bourgogne

UN PATRIMOINE A PRESERVER

La diversité des êtres vivants - la biodiversité - est reconnue comme un élément essentiel des richesses terrestres, au même titre que l'eau ou les ressources géologiques. Son maintien passe par la protection des espèces, des habitats qui leur sont nécessaires, et des processus qui permettent la conservation ou la formation de ces habitats.

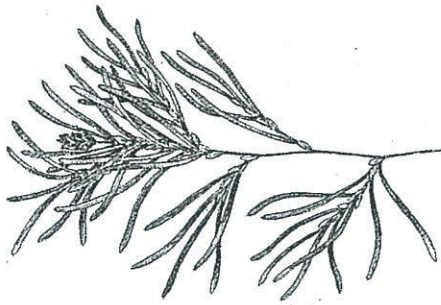
DES VEGETAUX RARES...

NOMBREUX ...
De nombreuses espèces d'oiseaux bénéficient de la diversité de la végétation pour trouver nourriture, abri ou site de nidification.

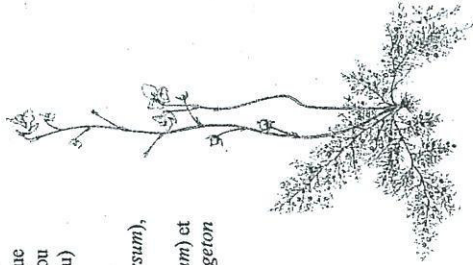
On trouve ici des espèces rares à très rares de la flore de Bourgogne comme le Potamogeton obtusifolius, le Potamogeton capillaire (Potamogeton trichoides) ou l'Utriculaire (Utricularia australis) plante flottante carnivore.

VEGETATION BIEN DEVELOPPEES ...
Les ceintures de végétation (qui a besoin d'eau) avec des Carex (Carex vesicaria, C. acuta),

- une végétation amphibie (qui vit les « pieds » dans l'eau) avec des Massettes (Typha latifolia) et des Prêles (Equisetum flavivatile),
- une végétation aquatique (qui vit complètement ou partiellement dans l'eau) avec entre autres des Ceratophylles (Ceratophyllum demersum), des Myriophylles (Myriophyllum spicatum) et des Potamogets (Potamogeton obtusifolius).



Potamo à feuilles obtuses (Potamogeton obtusifolius)
(Grande Flore en couleur de G.Bonnier)



Utriculaire (Utricularia australis)
(Grande Flore en couleur de G.Bonnier)

LEXIQUE

ceintures de végétation : répartition de la végétation sous forme de zones concentriques autour d'une surface d'eau.

CE QUE VOUS POUVEZ FAIRE

Ce patrimoine ne pourra être sauvegardé que si l'on est attentif à la qualité des milieux naturels. Afin de conserver l'intérêt écologique du site, il est important de maintenir l'organisation destructeurs de la végétation. ■



Carte I.G.N. : - 2626 est (Luenay-les-Aix) - Echelle 1/25 000



NATURA 2000 - FORMULAIRE STANDARD DE DONNEES
Pour les zones de protection spéciale (ZPS), les propositions de sites d'importance communautaire (pSIC), les sites d'importance communautaire (SIC) et les zones spéciales de conservation (ZSC)

FR8312007 - Sologne bourbonnaise

1. IDENTIFICATION DU SITE.....	1
2. LOCALISATION DU SITE.....	2
3. INFORMATIONS ECOLOGIQUES.....	3
4. DESCRIPTION DU SITE.....	12
5. STATUT DE PROTECTION DU SITE.....	13
6. GESTION DU SITE.....	13

1. IDENTIFICATION DU SITE

1.1 Type A (ZPS)
 1.2 Code du site FR8312007
 1.3 Appellation du site Sologne bourbonnaise
 1.4 Date de compilation 31/12/2005
 1.5 Date d'actualisation

1.6 Responsables

Responsable national et européen	Responsable du site	Responsable technique et scientifique national
Ministère en charge de l'écologie www.developpement-durable.gouv.fr	DREAL Auvergne www.auvergne.developpement-durable.gouv.fr	MNHN - Service du Patrimoine Naturel www.mnhn.fr www.spn.mnhn.fr
en3.en.deb.dgaln@developpement-durable.gouv.fr	natura2000@mnhn.fr	

1.7 Dates de proposition et de désignation / classement du site

ZPS : date de signature du dernier arrêté (JO RF) : 06/04/2006

2. LOCALISATION DU SITE

2.1 Coordonnées du centre du site [en degrés décimaux]

Longitude : 3,58861°

Latitude : 46,58556°

2.2 Superficie totale
22274 ha

2.3 Pourcentage de superficie marine
Non concerné

2.4 Code et dénomination de la région administrative

Code INSEE	Région
83	Auvergne

2.5 Code et dénomination des départements

Code INSEE	Département	Couverture (%)
03	Allier	100 %

2.6 Code et dénomination des communes

Code INSEE	Communes
03019	BEAULON
03054	CHAPEAU
03057	CHAPELLE-AUX-CHASSES (LA)
03074	CHEVAGNES
03102	DOMPIERRE-SUR-BESBRE
03119	GANNAY-SUR-LOIRE
03156	LUSIGNY
03180	MONTBEUGNY
03203	PARAY-LE-FRESIL
03245	SAINTE-MARTIN-DES-LAIS
03253	SAINTE-POURCAIN-SUR-BESBRE
03283	THIEL-SUR-ACOLIN

2.7 Région(s) biogéographique(s) Continente (100%)



3. INFORMATIONS ÉCOLOGIQUES

3.1 Types d'habitats présents sur le site et évaluations

Types d'habitats inscrits à l'annexe I					Évaluation du site			
Code	PF	Superficie (ha) (% de couverture)	Grottes [nombre]	Qualité des données	A B C D	A B C		
					Représentativité	Superficie relative	Conservation	Évaluation globale

- **PF** : Forme prioritaire de l'habitat.
- **Qualité des données** : G = «Bonne» (données reposant sur des enquêtes, par exemple); M = «Moyenne» (données partielles + extrapolations, par exemple); P = «Médiocre» (estimation approximative, par exemple).
- **Représentativité** : A = «Excellente»; B = «Bonne»; C = «Significative»; D = «Présence non significative».
- **Superficie relative** : A = $100 \geq p > 15\%$; B = $15 \geq p > 2\%$; C = $2 \geq p > 0\%$.
- **Conservation** : A = «Excellente»; B = «Bonne»; C = «Moyenne / réduite».
- **Évaluation globale** : A = «Excellente»; B = «Bonne»; C = «Significative».

3.2 Espèces visées à l'article 4 de la directive 2009/147/CE et évaluation

Espèce			Population présente sur le site					Évaluation du site				
Groupe	Code	Nom scientifique	Type	Taille		Unité	Cat.	Qualité des données	A B C D	A B C		
				Min	Max				Pop.	Cons.	Isol.	Glob.
B	A004	<i>Tachybaptus ruficollis</i>	w			i	P		C	B	C	B
B	A004	<i>Tachybaptus ruficollis</i>	r			i	P		C	B	C	B
B	A004	<i>Tachybaptus ruficollis</i>	c			i	P		C	B	C	B
B	A005	<i>Podiceps cristatus</i>	w			i	P		C	B	C	B
B	A005	<i>Podiceps cristatus</i>	r			i	P		C	B	C	B
B	A008	<i>Podiceps nigricollis</i>	w			i	P		D			
B	A008	<i>Podiceps nigricollis</i>	r			i	P		D			
B	A008	<i>Podiceps nigricollis</i>	c			i	P		D			
B	A023	<i>Nycticorax nycticorax</i>	r			i	P		C	B	C	B

- 3/14 -



B	A023	<i>Nycticorax nycticorax</i>	c			i	P		C	B	C	B
B	A025	<i>Bubulcus ibis</i>	c			i	P		D			
B	A026	<i>Egretta garzetta</i>	r			i	P		C	B	C	B
B	A027	<i>Egretta alba</i>	w			i	P		C	B	C	B
B	A027	<i>Egretta alba</i>	c			i	P		C	B	C	B
B	A028	<i>Ardea cinerea</i>	w			i	P		C	B	C	B
B	A028	<i>Ardea cinerea</i>	r			i	P		C	B	C	B
B	A028	<i>Ardea cinerea</i>	c			i	P		C	B	C	B
B	A029	<i>Ardea purpurea</i>	r			i	P		D			
B	A029	<i>Ardea purpurea</i>	c			i	P		D			
B	A030	<i>Ciconia nigra</i>	r	0	1	p	P		C	B	C	B
B	A030	<i>Ciconia nigra</i>	c			i	P		C	B	C	B
B	A031	<i>Ciconia ciconia</i>	r	0	2	p	P		C	B	C	B
B	A031	<i>Ciconia ciconia</i>	c			i	P		C	B	C	B
B	A036	<i>Cygnus olor</i>	w			i	P		C	B	C	B
B	A036	<i>Cygnus olor</i>	p			i	P		C	B	C	B
B	A039	<i>Anser fabalis</i>	w			i	P		D			
B	A039	<i>Anser fabalis</i>	c			i	P		D			
B	A043	<i>Anser anser</i>	w			i	P		D			
B	A043	<i>Anser anser</i>	c			i	P		D			
B	A048	<i>Tadorna tadorna</i>	w			i	P		C	B	C	B
B	A048	<i>Tadorna tadorna</i>	c			i	P		C	B	C	B
B	A050	<i>Anas penelope</i>	w			i	P		C	B	C	B

- 4/14 -



B	A050	<i>Anas penelope</i>	c			i	P		C	B	C	B
B	A051	<i>Anas strepera</i>	w			i	P		C	B	C	B
B	A051	<i>Anas strepera</i>	c			i	P		C	B	C	B
B	A052	<i>Anas crecca</i>	w			i	P		C	B	C	B
B	A052	<i>Anas crecca</i>	c			i	P		C	B	C	B
B	A053	<i>Anas platyrhynchos</i>	w			i	P		C	B	C	B
B	A053	<i>Anas platyrhynchos</i>	r			i	P		C	B	C	B
B	A053	<i>Anas platyrhynchos</i>	c			i	P		C	B	C	B
B	A054	<i>Anas acuta</i>	w			i	P		C	B	C	B
B	A054	<i>Anas acuta</i>	c			i	P		C	B	C	B
B	A055	<i>Anas querquedula</i>	c			i	P		C	B	C	B
B	A056	<i>Anas clypeata</i>	w			i	P		C	B	C	B
B	A056	<i>Anas clypeata</i>	c			i	P		C	B	C	B
B	A058	<i>Netta rufina</i>	w			i	P		C	B	C	B
B	A058	<i>Netta rufina</i>	c			i	P		C	B	C	B
B	A059	<i>Aythya ferina</i>	w			i	P		C	B	C	B
B	A059	<i>Aythya ferina</i>	c			i	P		C	B	C	B
B	A061	<i>Aythya fuligula</i>	w			i	P		C	B	C	B
B	A061	<i>Aythya fuligula</i>	c			i	P		C	B	C	B
B	A067	<i>Bucephala clangula</i>	w			i	P		D			
B	A067	<i>Bucephala clangula</i>	c			i	P		D			
B	A068	<i>Mergus albellus</i>	w			i	P		D			
B	A068	<i>Mergus albellus</i>	c			i	P		D			



B	A070	<i>Mergus merganser</i>	w			i	P		C	B	C	B
B	A070	<i>Mergus merganser</i>	c			i	P		C	B	C	B
B	A072	<i>Pernis apivorus</i>	r	10	20	p	P		C	B	C	B
B	A072	<i>Pernis apivorus</i>	c			i	P		C	B	C	B
B	A073	<i>Milvus migrans</i>	r	30	50	p	P		C	B	C	B
B	A073	<i>Milvus migrans</i>	c			i	P		C	B	C	B
B	A074	<i>Milvus milvus</i>	r	0	1	p	P		D			
B	A074	<i>Milvus milvus</i>	c			i	P		D			
B	A080	<i>Circaetus gallicus</i>	c			i	P		C	B	C	B
B	A081	<i>Circus aeruginosus</i>	c			i	P		C	B	C	B
B	A082	<i>Circus cyaneus</i>	w			i	P		C	B	C	B
B	A082	<i>Circus cyaneus</i>	r			i	P		C	B	C	B
B	A082	<i>Circus cyaneus</i>	c			i	P		C	B	C	B
B	A084	<i>Circus pygargus</i>	r			i	P		C	B	C	B
B	A084	<i>Circus pygargus</i>	c			i	P		C	B	C	B
B	A092	<i>Hieraaetus pennatus</i>	r	3	5	p	P		C	B	C	B
B	A092	<i>Hieraaetus pennatus</i>	c			i	P		C	B	C	B
B	A094	<i>Pandion haliaetus</i>	c			i	P		C	B	C	B
B	A098	<i>Falco columbarius</i>	w			i	P		C	B	C	B
B	A098	<i>Falco columbarius</i>	c			i	P		C	B	C	B
B	A103	<i>Falco peregrinus</i>	w			i	P		C	B	C	B
B	A103	<i>Falco peregrinus</i>	c			i	P		C	B	C	B
B	A118	<i>Rallus aquaticus</i>	w			i	P		C	B	C	B



B	A118	<i>Rallus aquaticus</i>	r			i	P		C	B	C	B
B	A118	<i>Rallus aquaticus</i>	c			i	P		C	B	C	B
B	A123	<i>Gallinula chloropus</i>	w			i	P		C	B	C	B
B	A123	<i>Gallinula chloropus</i>	r			i	P		C	B	C	B
B	A123	<i>Gallinula chloropus</i>	c			i	P		C	B	C	B
B	A125	<i>Fulica atra</i>	w			i	P		C	B	C	B
B	A125	<i>Fulica atra</i>	r			i	P		C	B	C	B
B	A125	<i>Fulica atra</i>	c			i	P		C	B	C	B
B	A127	<i>Grus grus</i>	w			i	P		C	B	C	B
B	A127	<i>Grus grus</i>	c			i	P		C	B	C	B
B	A131	<i>Himantopus himantopus</i>	c			i	P		C	B	C	B
B	A132	<i>Recurvirostra avosetta</i>	c			i	P		C	B	C	B
B	A133	<i>Burhinus oedicnemus</i>	r	20	40	p	P		C	B	C	B
B	A133	<i>Burhinus oedicnemus</i>	c			i	P		C	B	C	B
B	A136	<i>Charadrius dubius</i>	r			i	P		C	B	C	B
B	A136	<i>Charadrius dubius</i>	c			i	P		C	B	C	B
B	A137	<i>Charadrius hiaticula</i>	c			i	P		C	B	C	B
B	A138	<i>Charadrius alexandrinus</i>	c			i	P		D			
B	A140	<i>Pluvialis apricaria</i>	w			i	P		C	B	C	B
B	A140	<i>Pluvialis apricaria</i>	c			i	P		C	B	C	B
B	A142	<i>Vanellus vanellus</i>	w			i	P		C	B	C	B
B	A142	<i>Vanellus vanellus</i>	r			i	P		C	B	C	B
B	A142	<i>Vanellus vanellus</i>	c			i	P		C	B	C	B



B	A145	<i>Calidris minuta</i>	c			i	P		D			
B	A146	<i>Calidris temminckii</i>	c			i	P		D			
B	A147	<i>Calidris ferruginea</i>	c			i	P		D			
B	A149	<i>Calidris alpina</i>	c			i	P		D			
B	A151	<i>Philomachus pugnax</i>	c			i	P		C	B	C	B
B	A152	<i>Lymnocyptes minimus</i>	w			i	P		C	B	C	B
B	A152	<i>Lymnocyptes minimus</i>	c			i	P		C	B	C	B
B	A153	<i>Gallinago gallinago</i>	w			i	P		C	B	C	B
B	A153	<i>Gallinago gallinago</i>	c			i	P		C	B	C	B
B	A155	<i>Scolopax rusticola</i>	w			i	P		C	B	C	B
B	A155	<i>Scolopax rusticola</i>	c			i	P		C	B	C	B
B	A156	<i>Limosa limosa</i>	c			i	P		C	B	C	B
B	A160	<i>Numenius arquata</i>	w			i	P		C	B	C	B
B	A160	<i>Numenius arquata</i>	r			i	P		C	B	C	B
B	A160	<i>Numenius arquata</i>	c			i	P		C	B	C	B
B	A161	<i>Tringa erythropus</i>	c			i	P		C	B	C	B
B	A162	<i>Tringa totanus</i>	c			i	P		C	B	C	B
B	A164	<i>Tringa nebularia</i>	c			i	P		C	B	C	B
B	A165	<i>Tringa ochropus</i>	c			i	P		C	B	C	B
B	A166	<i>Tringa glareola</i>	c			i	P		C	B	C	B
B	A168	<i>Actitis hypoleucos</i>	w			i	P		C	B	C	B
B	A168	<i>Actitis hypoleucos</i>	c			i	P		C	B	C	B
B	A177	<i>Larus minutus</i>	c			i	P		C	B	C	B



B	A179	<i>Larus ridibundus</i>	w			i	P		C	B	C	B
B	A179	<i>Larus ridibundus</i>	c			i	P		C	B	C	B
B	A193	<i>Sterna hirundo</i>	r			i	P		C	B	C	B
B	A195	<i>Sterna albifrons</i>	r			i	P		C	B	C	B
B	A196	<i>Chlidonias hybridus</i>	c			i	P		C	B	C	B
B	A197	<i>Chlidonias niger</i>	c			i	P		C	B	B	B
B	A222	<i>Asio flammeus</i>	w			i	P		D			
B	A222	<i>Asio flammeus</i>	c			i	P		D			
B	A224	<i>Caprimulgus europaeus</i>	r			i	P		C	B	C	B
B	A224	<i>Caprimulgus europaeus</i>	c			i	P		C	B	C	B
B	A229	<i>Alcedo atthis</i>	p	20	40	p	P		C	B	C	B
B	A234	<i>Picus canus</i>	p			i	P		C	B	C	B
B	A236	<i>Dryocopus martius</i>	p			i	P		C	B	C	B
B	A236	<i>Dryocopus martius</i>	c			i	P		C	B	C	B
B	A238	<i>Dendrocopos medius</i>	p			i	P		C	B	C	B
B	A238	<i>Dendrocopos medius</i>	c			i	P		C	B	C	B
B	A246	<i>Lullula arborea</i>	r	100		p	P		C	B	C	B
B	A246	<i>Lullula arborea</i>	c			i	P		C	B	C	B
B	A255	<i>Anthus campestris</i>	r			i	P		D			
B	A255	<i>Anthus campestris</i>	c			i	P		D			
B	A297	<i>Acrocephalus scirpaceus</i>	r			i	P		D			
B	A297	<i>Acrocephalus scirpaceus</i>	c			i	P		D			
B	A338	<i>Lanius collurio</i>	r			i	P		C	B	C	B

- 9/14 -



B	A379	<i>Emberiza hortulana</i>	c			i	P		D			
B	A391	<i>Phalacrocorax carbo sinensis</i>	w			i	P		C	C	C	B
B	A391	<i>Phalacrocorax carbo sinensis</i>	c			i	P		C	C	C	B
B	A604	<i>Larus michahellis</i>	w			i	P		D			
B	A604	<i>Larus michahellis</i>	c			i	P		D			

- **Groupe** : A = Amphibiens, B = Oiseaux, F = Poissons, I = Invertébrés, M = Mammifères, P = Plantes, R = Reptiles.
- **Type** : p = espèce résidente (sédentaire), r = reproduction (migratrice), c = concentration (migratrice), w = hivernage (migratrice).
- **Unité** : i = individus, p = couples, adults = Adultes matures, area = Superficie en m², bemales = Femelles reproductrices, cmales = Mâles chanteurs, colonies = Colonies, fstems = Tiges florales, grids1x1 = Grille 1x1 km, grids10x10 = Grille 10x10 km, grids5x5 = Grille 5x5 km, length = Longueur en km, localities = Stations, logs = Nombre de branches, males = Mâles, shoots = Pousses, stones = Cavités rocheuses, subadults = Sub-adultes, trees = Nombre de troncs, tufts = Touffes.
- **Catégories du point de vue de l'abondance (Cat.)** : C = espèce commune, R = espèce rare, V = espèce très rare, P = espèce présente.
- **Qualité des données** : G = «Bonne» (données reposant sur des enquêtes, par exemple); M = «Moyenne» (données partielles + extrapolations, par exemple); P = «Médiocre» (estimation approximative, par exemple); DD = Données insuffisantes.
- **Population** : A = 100 > p > 15 % ; B = 15 > p > 2 % ; C = 2 > p > 0 % ; D = Non significative.
- **Conservation** : A = «Excellente» ; B = «Bonne» ; C = «Moyenne / réduite».
- **Isolement** : A = population (presque) isolée ; B = population non isolée, mais en marge de son aire de répartition ; C = population non isolée dans son aire de répartition élargie.
- **Evaluation globale** : A = «Excellente» ; B = «Bonne» ; C = «Significative».

3.3 Autres espèces importantes de faune et de flore

Groupe	Code	Espèce Nom scientifique	Population présente sur le site			Motivation						
			Taille		Unité	Cat.	Annexe Dir. Hab.		Autres catégories			
			Min	Max			IV	V	A	B	C	D
B		<i>Buteo buteo</i>			i	P						
B		<i>Falco tinnunculus</i>			i	P						
B		<i>Falco subbuteo</i>			i	P						
B		<i>Accipiter gentilis</i>			i	P						
B		<i>Coturnix coturnix</i>			i	P						
B		<i>Merops apiaster</i>			i	P						
B		<i>Jynx torquilla</i>			i	P						
B		<i>Riparia riparia</i>			i	P						

- 10/14 -



4. DESCRIPTION DU SITE

4.1 Caractère général du site

Classe d'habitat	Pourcentage de couverture
N06 : Eaux douces intérieures (Eaux stagnantes, Eaux courantes)	1 %
N08 : Landes, Broussailles, Recrus, Maquis et Garrigues, Phrygana	3 %
N09 : Pelouses sèches, Steppes	1 %
N10 : Prairies semi-naturelles humides, Prairies mésophiles améliorées	82 %
N14 : Prairies améliorées	4 %
N15 : Autres terres arables	5 %
N16 : Forêts caducifoliées	4 %

Autres caractéristiques du site

intérêt paysager

Vulnérabilité : La destruction d'habitats favorables est une des principales causes de régression ou de fragilité des espèces. La perméabilité des populations d'oiseaux est en effet conditionnée par la disponibilité, en qualité et en quantité suffisantes, des milieux nécessaires à l'accomplissement des fonctions vitales des espèces, notamment leur reproduction et leur alimentation. Il s'agit en particulier des milieux herbacés pâturés ou fauchés (prairies, landes et pelouses), des zones humides (étangs et prairies), des haies, des milieux forestiers. Les principales causes sont la consommation de ces superficies par l'urbanisation, l'intensification agricole...

4.2 Qualité et importance

Il s'agit d'un site mélangeant bocage, zones humides et boisements de feuillus de plaine. Son importance pour les oiseaux tient à la coexistence de l'ensemble de ces milieux :
 -nidification nombreuses espèces dont certaines sont rares (3 espèces de hérons arboricoles, du Milan noir, Oedicnème criard, Aigle botté et noir. Le Pic mar, devenu rare dans l'ouest de la France, présente ici des densités localement fortes, le site de la Sologne présentant un nombre de couples dépassant le seuil anecdotique.
 -site d'importance également pour la migration et l'hivernage (plus de 90 espèces dont la Grande Aigrette, le Pygargue à queue blanche, l'Aigle criard, le balbuzard pêcheur, la Grue cendrée, divers anatidés et limicoles...)
 -l'importance de cette ZPS est également liée à la présence des vallées alluviales qui l'encadrent (Allier et Loire), l'ensemble formant un secteur fonctionnel pour l'avifaune, migratrice et hivernante notamment.

On peut également noter la présence d'autres espèces occasionnelles mais qui complètent utilement le panorama de l'avifaune du site. Il s'agit d'espèces inscrites à l'annexe 1 de la directive (Haliaeetus albicilla, aquila clanga, Botaurus stellaris, Aythya nyroca, larus melanoccephalus, acrocephalus paludicola).

4.3 Menaces, pressions et activités ayant une incidence sur le site

Il s'agit des principales incidences et activités ayant des répercussions notables sur le site

Incidences négatives				
Importance	Menaces et pressions [code]	Menaces et pressions [libellé]	Pollution [code]	Intérieur / Extérieur [i o b]
M	A03	Fauche de prairies		I
M	B01.02	Plantation forestière en terrain ouvert (espèces allochtones)		I

B	Turdus torquatus	!	P						
B	Turdus pilaris	!	P						
B	Acrocephalus schoenobaenus	!	P						
B	Acrocephalus arundinaceus	!	P						
B	Lanius senator	!	P						





M	F01	Aquaculture (eau douce et marine)	I
Incidences positives			
Importance	Menaces et pressions [code]	Menaces et pressions [libellé]	Pollution [code] Intérieur / Extérieur [i o b]

- Importance : H = grande, M = moyenne, L = faible.
- Pollution : N = apport d'azote, P = apport de phosphore/phosphate, A = apport d'acide/acidification, T = substances chimiques inorganiques toxiques, O = substances chimiques organiques toxiques, X = pollutions mixtes.
- Intérieur / Extérieur : I = à l'intérieur du site, O = à l'extérieur du site, B = les deux.

4.4 Régime de propriété

Type	Pourcentage de couverture
Propriété privée (personne physique)	%

4.5 Documentation

Lien(s) :

5.1 Types de désignation aux niveaux national et régional

Code	Désignation	Pourcentage de couverture
------	-------------	---------------------------

5.2 Relation du site considéré avec d'autres sites

Désignés aux niveaux national et régional :

Code	Appellation du site	Type	Pourcentage de couverture
------	---------------------	------	---------------------------

Désignés au niveau international :

Type	Appellation du site	Type	Pourcentage de couverture
------	---------------------	------	---------------------------

5.3 Désignation du site

Site désigné également au titre de la directive habitats

6. GESTION DU SITE

6.1 Organisme(s) responsable(s) de la gestion du site

Organisation :

Adresse :

Courriel :

6.2 Plan(s) de gestion

Existe-il un plan de gestion en cours de validité ?

Oui

Non, mais un plan de gestion est en préparation.

Non

6.3 Mesures de conservation



NATURA 2000 - FORMULAIRE STANDARD DE DONNEES

Pour les zones de protection spéciale (ZPS), les propositions de sites d'importance communautaire (pSIC), les sites d'importance communautaire (SIC) et les zones spéciales de conservation (ZSC)

FR2601017 - Bords de Loire entre Iguerande et Decize

1. IDENTIFICATION DU SITE.....	1
2. LOCALISATION DU SITE.....	2
3. INFORMATIONS ECOLOGIQUES.....	4
4. DESCRIPTION DU SITE.....	10
5. STATUT DE PROTECTION DU SITE.....	14
6. GESTION DU SITE.....	15

1. IDENTIFICATION DU SITE

1.1 Type B (pSIC/SIC/ZSC) 1.2 Code du site FR2601017 1.3 Appellation du site Bords de Loire entre Iguerande et Decize

1.4 Date de compilation 31/03/2010 1.5 Date d'actualisation 30/09/2010

1.6 Responsables

Responsable national et européen	Responsable du site	Responsable technique et scientifique national
Ministère en charge de l'écologie www.developpement-durable.gouv.fr	DREAL Bourgogne www.bourgogne.developpement-durable.gouv.fr	MINHN - Service du Patrimoine Naturel www.mnhn.fr www.spn.mnhn.fr
en3.en.deb.dgaln@developpement-durable.gouv.fr		natura2000@mnhn.fr

1.7 Dates de proposition / classement du site

Date de transmission à la Commission Européenne : 30/09/2011

(Proposition de classement du site comme SIC)

Dernière date de parution au JO UE : 16/11/2012
(Confirmation de classement du site comme SIC)

ZSC : date de signature du dernier arrêté (JO RF) : 03/11/2014

Texte juridique national de référence pour la désignation comme ZSC : <http://www.legifrance.gouv.fr/affichTexte.do?cidTexte=JORFTEXT000029783788>

2. LOCALISATION DU SITE

2.1 Coordonnées du centre du site [en degrés décimaux]

Longitude : 3,86111°

Latitude : 46,50861°

2.2 Superficie totale

11453 ha

2.3 Pourcentage de superficie marine

Non concerné

2.4 Code et dénomination de la région administrative

Code INSEE	Région
26	Bourgogne
83	Auvergne

2.5 Code et dénomination des départements

Code INSEE	Département	Couverture (%)
03	Allier	28 %
71	Saône-et-Loire	62 %
58	Nièvre	10 %

2.6 Code et dénomination des communes

Code INSEE	Communes
71012	ARTAIX
03014	AVRILLY
71024	BAUGY
03019	BEAULON
71047	BOURBON-LANCY
71048	BOURG-LE-COMTE
71077	CHAMBILLY
58060	CHARRIN
03063	CHASSENARD
58087	COSSAYE
03086	COULANGES



71155	CRONAT
58095	DECIZE
58096	DEVAY
71176	DIGOIN
03100	DIJOU
03102	DOMPIERRE-SUR-BESBRE
03119	GANNAY-SUR-LOIRE
03120	GARNAT-SUR-ENGLEVRE
71220	GILLY-SUR-LOIRE
71233	HOPITAL-LE-MERCIER (L')
71238	IGUERANDE
58137	LAMENAY-SUR-LOIRE
71255	LESME
03154	LUNEAU
71275	MARCIGNY
71291	MELAY
03173	MOLINET
71325	MOTTE-SAINT-JEAN (LA)
71348	PERRIGNY-SUR-LOIRE
03207	PIERREFITTE-SUR-LOIRE
71382	SAINT-AGNAN
71389	SAINT-AUBIN-SUR-LOIRE
58245	SAINT-HILAIRE-FONTAINE
03245	SAINT-MARTIN-DES-LAIS
71453	SAINT-MARTIN-DU-LAC
71491	SAINT-YAN
71557	VARENNE-SAINT-GERMAIN
71581	VINDECY
71589	VITRY-SUR-LOIRE

2.7 Région(s) biogéographique(s)
Continental (100%)



3. INFORMATIONS ÉCOLOGIQUES

3.1 Types d'habitats présents sur le site et évaluations

Types d'habitats inscrits à l'annexe I					Évaluation du site			
Code	PF	Superficie (ha) (% de couverture)	Grottes [nombre]	Qualité des données	A B C D	A B C		
					Représentativité	Superficie relative	Conservation	Évaluation globale
2330 <i>Dunes intérieures avec pelouses ouvertes à Corynephorus et Agrostis</i>		114,73 (1 %)		P	A	C	A	A
3130 <i>Eaux stagnantes, oligotrophes à mésotrophes avec végétation des Littorelletea uniflorae et/ou des Isoetes-Nanojuncetea</i>		114,73 (1 %)		P	B	C	C	C
3150 <i>Lacs eutrophes naturels avec végétation du Magnopotamion ou de l'Hydrocharition</i>		114,73 (1 %)		P	A	C	C	C
3260 <i>Rivières des étages planitiaire à montagnard avec végétation du Ranunculion fluitantis et du Callitriche-Batrachion</i>		1720,95 (15 %)		P	A	C	B	A
3270 <i>Rivières avec berges vaseuses avec végétation du Chenopodium rubri p. p. et du Bidention p. p.</i>		114,73 (1 %)		P	A	C	A	A
6210 <i>Pelouses sèches semi-naturelles et fauchées d'embulssonement sur calcaires (Festuco-Brometalia) (* sites d'orchidées remarquables)</i>		1147,3 (10 %)		P	A	C	B	A
6430 <i>Mégaphorbiales hygrophiles d'ourlets planitiaires et des étages montagnard à alpin</i>		114,73 (1 %)		P	B	C	C	B
6510 <i>Prairies maigres de fauche de basse altitude (Alopecurus pratensis, Sanguisorba officinalis)</i>		114,73 (1 %)		P	B	C	B	B
91E0 <i>Forêts alluviales à Alnus glutinosa et Fraxinus excelsior (Alno-Padion, Alnion incanae, Salicion albae)</i>	X	803,11 (7 %)		P	A	C	B	B
91F0 <i>Forêts mixtes à Quercus robur, Ulmus laevis, Ulmus minor, Fraxinus excelsior ou Fraxinus angustifolia, riveraines des grands fleuves (Ulmion minoris)</i>		573,65 (5 %)		P	A	C	A	B
9160 <i>Chênaies pédonculées ou chênaies-charmaies subatlantiques et médio-européennes du Carpinion betuli</i>		114,73 (1 %)		P	C	C	B	B

- **PF** : Forme prioritaire de l'habitat.
- **Qualité des données** : G = «Bonne» (données reposant sur des enquêtes, par exemple); M = «Moyenne» (données partielles + extrapolations, par exemple); P = «Médiocre» (estimation approximative, par exemple).
- **Représentativité** : A = «Excellente»; B = «Bonne»; C = «Significative»; D = «Présence non significative».



- **Superficie relative** : A = $100 \geq p > 15\%$; B = $15 \geq p > 2\%$; C = $2 \geq p > 0\%$.
- **Conservation** : A = «Excellente» ; B = «Bonne» ; C = «Moyenne / réduite» .
- **Evaluation globale** : A = «Excellente» ; B = «Bonne» ; C = «Significative» .

3.2 Espèces inscrites à l'annexe II de la directive 92/43/CEE et évaluation

Espèce			Population présente sur le site						Évaluation du site			
Groupe	Code	Nom scientifique	Type	Taille		Unité	Cat.	Qualité des données	A B C D			
				Min	Max				Pop.	Cons.	Isol.	Glob.
I	1037	<i>Ophiogomphus cecilia</i>	p			i	R	DD	B	B	C	B
I	1044	<i>Coenagrion mercuriale</i>	p			i	R	DD	B	B	C	B
I	1060	<i>Lycaena dispar</i>	p			i	R	DD	C	B	C	C
I	1083	<i>Lucanus cervus</i>	p			i	R	DD	C	B	C	B
I	1084	<i>Osmoderma eremita</i>	p			i	R	DD	C	B	C	B
I	1087	<i>Rosalia alpina</i>	p			i	V	DD	C	B	C	B
I	1088	<i>Cerambyx cerdo</i>	p			i	R	DD	C	B	C	B
F	1095	<i>Petromyzon marinus</i>	r			i	P	DD	C	B	C	A
F	1096	<i>Lampetra planeri</i>	r			i	P	DD	C	B	C	A
F	1102	<i>Alosa alosa</i>	r			i	P	DD	B	C	C	C
F	1102	<i>Alosa alosa</i>	c			i	P	DD	B	C	C	C
F	1106	<i>Salmo salar</i>	c			i	R	DD	C	C	C	C
F	1149	<i>Cobitis taenia</i>	p			i	P	DD	C	B	C	A
F	1163	<i>Cottus gobio</i>	p			i	P	DD	C	B	C	A
A	1166	<i>Triturus cristatus</i>	p			i	R	DD	C	B	C	B
A	1193	<i>Bombina variegata</i>	p			i	R	DD	C	B	C	B
R	1220	<i>Emys orbicularis</i>	p			i	R	DD	C	C	C	C

- 5/15 -



M	1303	<i>Rhinolophus hipposideros</i>	p			i	R	DD	C	B	C	C
M	1308	<i>Barbastella barbastellus</i>	p			i	R	DD	C	B	C	C
M	1321	<i>Myotis emarginatus</i>	p			i	V	DD	C	B	C	C
M	1323	<i>Myotis bechsteinii</i>	p			i	V	DD	C	B	C	C
M	1324	<i>Myotis myotis</i>	p			i	V	DD	C	B	C	C
M	1337	<i>Castor fiber</i>	p			i	P	DD	C	B	C	B
P	1428	<i>Marsilea quadrifolia</i>	p			i	V	DD	D			
I	4045	<i>Coenagrion ornatum</i>	p			i	R	DD	C	C	B	C
F	5339	<i>Rhodeus amarus</i>	p			i	P	DD	C	C	C	C
F	6150	<i>Parachondrostoma toxostoma</i>	p			i	P	DD	C	B	C	A

- **Groupe** : A = Amphibiens, B = Oiseaux, F = Poissons, I = Invertébrés, M = Mammifères, P = Plantes, R = Reptiles.
- **Type** : p = espèce résidente (sédentaire), r = reproduction (migratrice), c = concentration (migratrice), w = hivernage (migratrice).
- **Unité** : i = individus, p = couples, adults = Adultes matures, area = Superficie en m², bemales = Femelles reproductrices, males = Mâles chanteurs, colonies = Colonies, fsters = Tiges florales, grids1x1 = Grille 1x1 km, grids10x10 = Grille 10x10 km, grids5x5 = Grille 5x5 km, length = Longueur en km, localities = Stations, logs = Nombre de branches, males = Mâles, shoots = Pousses, stones = Cavités rocheuses, subadults = Sub-adultes, trees = Nombre de troncs, tufts = Touffes.
- **Catégories du point de vue de l'abondance (Cat.)** : C = espèce commune, R = espèce rare, V = espèce très rare, P: espèce présente.
- **Qualité des données** : G = «Bonne» (données reposant sur des enquêtes, par exemple); M = «Moyenne» (données partielles + extrapolations, par exemple); P = «Médiocre» (estimation approximative, par exemple); DD = Données insuffisantes.
- **Population** : A = $100 \geq p > 15\%$; B = $15 \geq p > 2\%$; C = $2 \geq p > 0\%$; D = Non significative.
- **Conservation** : A = «Excellente» ; B = «Bonne» ; C = «Moyenne / réduite» .
- **Isolément** : A = population (presque) isolée ; B = population non isolée, mais en marge de son aire de répartition ; C = population non isolée dans son aire de répartition élargie.
- **Evaluation globale** : A = «Excellente» ; B = «Bonne» ; C = «Significative» .

3.3 Autres espèces importantes de faune et de flore

Espèce			Population présente sur le site				Motivation					
Groupe	Code	Nom scientifique	Taille		Unité	Cat.	Annexe Dir. Hab.		Autres catégories			
			Min	Max			IV	V	A	B	C	D
A		<i>Allytes obstetricans</i>			i	P	X		X		X	
A		<i>Bufo calamita</i>			i	R	X		X		X	
A		<i>Hyla arborea</i>			i	P	X		X		X	

- 6/15 -



A		<i>Rana dalmatina</i>			i	C	X		X		X	
B		<i>Podiceps cristatus</i>			i	C			X		X	
B		<i>Anas strepera</i>			i	P			X		X	
B		<i>Anas crecca</i>			i	P			X		X	
B		<i>Anas clypeata</i>			i	P			X		X	
B		<i>Anas acuta</i>			i	P			X		X	
B		<i>Aythya ferina</i>			i	P			X		X	
B		<i>Aythya fuligula</i>			i	P			X		X	
B		<i>Bubulcus ibis</i>			i	V			X		X	
B		<i>Ardea cinerea</i>			i	C			X		X	
B		<i>Tringa hypoleucos</i>			i	C						X
B		<i>Falco subbuteo</i>			i	R			X		X	
B		<i>Cygnus olor</i>			i	R			X		X	
B		<i>Anser fabilis</i>			i	P						X
B		<i>Anser albifrons</i>			i	P			X		X	
B		<i>Anser anser</i>			i	P			X		X	
B		<i>Clangula hyemalis</i>			i	P			X		X	
B		<i>Mergus albellus</i>			i	P						X
B		<i>Mergus merganser</i>			i	R			X		X	
B		<i>Accipiter nisus</i>			i	P			X		X	
B		<i>Charadrius hiaticula</i>			i	P			X		X	
B		<i>Merops apiaster</i>			i	R			X		X	
B		<i>Upupa epops</i>			i	C			X		X	



B		<i>Riparia riparia</i>			i	R			X		X	
B		<i>Acrocephalus scirpaceus</i>			i	C			X		X	
B		<i>Lanius senator</i>			i	R			X		X	
F		<i>Anguilla anguilla</i>			i	V			X		X	
F		<i>Esox lucius</i>			i	P			X			
I		<i>Gomphus flavipes</i>			i	P			X		X	
M		<i>Myotis daubentoni</i>			i	P						X
P		<i>Alisma gramineum</i>			i	R						X
P		<i>Anarrhinum bellidifolium</i>			i	R						X
P		<i>Artemisia campestris</i>			i	V						X
P		<i>Butomus umbellatus</i>			i	R						X
P		<i>Carex ligerica</i>			i	R						X
P		<i>Corynephorus canescens</i>			i	R						X
P		<i>Damasonium alisma</i>			i	V						X
P		<i>Gratiola officinalis</i>			i	V						X
P		<i>Hottonia palustris</i>			i	R						X
P		<i>Lindernia dubia</i>			i	V						X
P		<i>Oenanthe silaifolia</i>			i	R						X
P		<i>Peucedanum oreoselinum</i>			i	R						X
P		<i>Pulicaria vulgaris</i>			i	P						X
P		<i>Ranunculus hederaceus</i>			i	V						X
P		<i>Sesamoides purpurascens</i>			i	V						X
P		<i>Spergula morisonii</i>			i	R						X

4. DESCRIPTION DU SITE

4.1 Caractère général du site

Classe d'habitat	Pourcentage de couverture
N04 : Dunes, Plages de sables, Machair	1 %
N05 : Galets, Falaises maritimes, Ilots	5 %
N06 : Eaux douces intérieures (Eaux stagnantes, Eaux courantes)	10 %
N08 : Landes, Broussailles, Reclus, Maquis et Garrigues, Phrygana	2 %
N09 : Pelouses sèches, Steppes	7 %
N10 : Prairies semi-naturelles humides, Prairies mésophiles améliorées	49 %
N14 : Prairies améliorées	3 %
N15 : Autres terres arables	12 %
N16 : Forêts caducifoliées	7 %
N20 : Forêt artificielle en monoculture (ex: Plantations de peupliers ou d'Arbres exotiques)	2 %
N21 : Zones de plantations d'arbres (incluant les Vergers, Vignes, Dehesas)	1 %
N23 : Autres terres (incluant les Zones urbanisées et industrielles, Routes, Décharges, Mines)	1 %

Autres caractéristiques du site

Site linéaire, inclus dans une ZPS n°FR2612002 "Vallée de la Loire de Iguérande à Decize" à cheval sur les régions Auvergne et Bourgogne, milieu au SIC FR2600966 "Vallée de la Loire de Imphy à Decize" situé immédiatement à l'aval.

Vulnérabilité : L'enfoncement du lit mineur par incision réduit la dynamique fluviale pour des événements de crue de faible récurrence. En corollaire, il est constaté des réserves estivales des nappes alluviales d'accompagnement plus faibles, ce qui amplifie les phénomènes de concurrence d'usages lors de l'utilisation de la ressource en eau (eau potable, irrigation des cultures). Cet enfoncement du lit mineur influe sur la qualité des milieux riverains comme la saulaie blanche, qui dans certains secteurs déperit (alimentation en eau estivale insuffisante) et laisse place à une forêt de bois dur.

Les boires et les annexes aquatiques de la Loire sont colonisées par les jussies (*Ludwigia grandiflora* et *peploïdes*), espèces qui par leur développement luxuriant modifient profondément le fonctionnement et l'intérêt patrimonial des écosystèmes (habitats naturels et biocénoses associées). La propagation des espèces envahissantes est renforcée par la fonctionnalité de la Loire en tant qu'axe migratoire.

Les pelouses alluviales nécessitent pour leur maintien une dynamique fluviale suffisante et régulière pour favoriser leur régénération ainsi qu'une conduite agricole extensive afin de lutter contre la fermeture du milieu par le boisement. Les prairies dominent l'occupation du sol et font l'objet pour la plupart d'une conduite extensive. Cependant des pratiques plus intensives ont cours sur le site avec notamment l'ensilage d'herbe dès le mois de mai ce qui limite le développement de la flore en place et peut compromettre la reproduction des espèces animales des prairies.

Les cultures annuelles et les prairies temporaires concourent à la disparition des espèces végétales les plus sensibles, des habitats naturels et semi-naturels et qui contribuent à une dégradation de la qualité des eaux et concomitamment des milieux par eutrophisation.

Le bocage est bien représenté sur l'ensemble du site avec cependant une population vieillissante d'arbres de haut jet, pour lesquels le remplacement des sujets sénescents n'est pas assuré en raison de la taille basse des haies au broyeur. Le bocage constitue un élément essentiel pour le maintien des espèces xylophages (Lucane cerf-volant, Grand capricorne, Pique prune, Rosalie des Alpes)

4.2 Qualité et importance

Le val de Loire est reconnu à l'échelle européenne et constitue un terrain d'étude unique en France. Il montre ici une grande variété de milieux et d'habitats naturels façonnés par le fleuve (grèves sableuses et îlots, pelouses sèches, végétation annuelle, prairies inondables, forêts alluviales, annexes aquatiques, mares, bocage

Groupes	A = Amphibiens, B = Oiseaux, F = Poissons, Fu = Champignons, I = Invertébrés, L = Lichens, M = Mammifères, P = Plantes, R = Reptiles	Unité : I = individus, p = couples, adults = Adultes matures, area = Superficie en m ² , breniales = Femelles reproductrices, colonies = Males chanteurs, colonies = Males chanteurs, colonies = Males chanteurs, stems = Tiges florales, grds1x1 = Grille 1x1 Sub-décimales, tees = Nombre de tons, lirts = Tuteurs.	Catégorie du point de vue de l'abondance (Cat.) : C = espèce commune, R = espèce rare, V = espèce très rare, P = espèce présente.	Motivation : IV, V : annexes ou est inscrite l'espèce (directive «Habitats») ; A : liste rouge nationale ; B : espèce endémique ; C : conventions internationales ; D : autres raisons.
P	I			
P	I			
P	R			
P	R			
P	C	X	X	
R	P	X		



) et par l'homme. Cette diversité spatiale, longitudinale et latérale, présente un fort intérêt pour la faune (poissons, mammifères, oiseaux, insectes, amphibiens) et constitue un axe de migration pour de nombreuses espèces animales (poissons migrateurs : Saumon atlantique, grande Alose, Lamproie marine, Anguille, oiseaux) et végétales. La flore des lits mineurs et majeurs se compose d'un grand nombre d'espèces (plus de mille), dont une d'intérêt communautaire (Marsilea quadrifolia) et plusieurs d'un très fort intérêt national (Gratiola officinalis, Pulicaria vulgaris, Alisma gramineus, Damasonium alisma) ou régional (24 espèces recensées). L'originalité de la flore ligérienne s'exprime au travers des nombreuses espèces rares, absentes ailleurs et ponctuellement endémiques (Epenièvre de la Loire : Hieracium pelerianum ligericum, Lâche de la Loire : Carex ligerica). La qualité des milieux et la diversité des habitats constituent des atouts importants pour de nombreuses espèces d'oiseaux que ce soit lors des migrations (axe migratoire de première importance : canards, limicoles, échassiers), de l'hivernage (Oies) ou de la reproduction. La dynamique fluviale favorise l'érosion des berges utilisées pour la nidification du Martin pêcheur, des colonies d'Hirondelle de rivage et de Guépier d'Europe. L'élevage extensif valorise des pâtures humides à sèches et des pelouses sableuses contribuant ainsi au maintien de milieux ouverts intéressants pour la flore et la faune. Cette activité est essentielle car elle limite les superficies en cultures annuelles dommageables aux prairies et pelouses inondables.

4.3 Menaces, pressions et activités ayant une incidence sur le site

Il s'agit des principales incidences et activités ayant des répercussions notables sur le site

Incidences négatives			
Importance	Menaces et pressions [code]	Menaces et pressions [libellé]	Intérieur / Extérieur [i o b]
H	A09	Irrigation	O
H	I01	Espèces exotiques envahissantes	O
H	J02.03	Canalisation et dérivation des eaux	B
H	J02.06	Captages des eaux de surface	I
H	K03.05	Antagonisme avec des espèces introduites	I
H	K04	Relations interspécifiques (flore)	I
H	K04.01	Compétition (flore)	I
L	A08	Fertilisation	I
L	B01.02	Plantation forestière en terrain ouvert (espèces allochtones)	I
L	D02.01	Lignes électriques et téléphoniques	B
L	G01	Sports de plein air et activités de loisirs et récréatives	O
L	G01.01	Sports nautiques	B
L	G05.01	Piétinement, surfréquentation	B
L	H01	Pollution des eaux de surfaces (limniques et terrestres, marines et saumâtres)	B
L	J02.06	Captages des eaux de surface	B
M	A01	Mise en culture (y compris augmentation de la surface agricole)	B
M	A02	Modification des pratiques culturales (y compris la culture perenne de produits forestiers non ligneux : oliviers, vergers, vignes)	I
M	A04.03	Abandon de systèmes pastoraux, sous-pâturage	B

M	A07	Utilisation de biocides, d'hormones et de produits chimiques	B
M	A08	Fertilisation	O
M	A09	Irrigation	I
M	A10.01	Élimination des haies et bosquets ou des broussailles	O
M	B01.02	Plantation forestière en terrain ouvert (espèces allochtones)	O
M	E01	Zones urbanisées, habitations	B
M	G01.03	Véhicules motorisés	B
M	J02.05	Modifications du fonctionnement hydrographique	B
M	K03.01	Compétition (faune)	O

Incidences positives

Importance	Menaces et pressions [code]	Menaces et pressions [libellé]	Pollution [code]	Intérieur / Extérieur [i o b]
H	A04	Pâturage		B
H	K01.01	Erosion		B
H	K01.04	Submersion		B
H	L08	Inondation (processus naturels)		B
L	C01.01	Extraction de sable et graviers		O
M	A03	Fauche de prairies		B
M	A05.01	Élevage		B

- Importance : H = grande, M = moyenne, L = faible.
- Pollution : N = apport d'azote, P = apport de phosphore/phosphate, A = apport d'acide/acidification, T = substances chimiques inorganiques toxiques, O = substances chimiques organiques toxiques, X = pollutions mixtes.
- Intérieur / Extérieur : I = à l'intérieur du site, O = à l'extérieur du site, B = les deux.

4.4 Régime de propriété

Type	Pourcentage de couverture
Propriété privée (personne physique)	%
Collectivité territoriale	%
Domaine régional	%
Domaine public de l'état	%
Domaine public fluvial	%

4.5 Documentation

Alic F., 2003. Utilisation d'un SIG pour une caractérisation spatiale des habitats aviens de la Loire entre Iguerande (71) et St-Hilaire Fontaine (58). Mémoire maîtrise de géographie, université de Bourgogne, 54 pages+ annexes

Beaupied D., 2006. Quelles méthodes et quelles données pour la reconnaissance des milieux? Une approche innovante sur le site Natura 2000 Val de Loire. Mémoire Master 2 géographie, université de Bordeaux 3, 94 p



Beilfont S., Causse G., 2005. Inventaire pour un suivi de la flore remarquable du lit de la Loire et de l'Allier en région Bourgogne. Rapport technique 29 p.
 Conservatoire Botanique National du Bassin Parisien, délégation Bourgogne.

Caux S., Forest C., 2005. Etude initiale pour un Contrat de Restauration et d'Entretien sur la Loire entre Iguerande et Décize - Rapport -. Conservatoire des sites naturels Bourguignons. 169 pages + annexes + Atlas Cartographique

CEPA, CSA, 2002. Etude préalable "amont de Chassenard", mesure AU3/Val de Loire. Programme Loire Nature, 27 p.

CEPA, CSA, 2002. Etude préalable "méandre des Germain", mesure AU3/Val de Loire. Programme Loire Nature, 35 p.

Chambaud F. et Bonnaud Th., 2008. Document d'objectifs de la vallée de la Loire entre Iguerande et Decize dans les départements de Saône-et-Loire, Nièvre et Allier. Financement DIREN-DREAL, MEDAD, 432 pages.

Chambaud F., 1996. OLAE Val de Loire Val d'Allier. Suivi et évaluation des mesures AE. Pré-étude écologique et typologie fonctionnelle des prairies, landes et pelouses inondables. Rapport de synthèse. 100 pages+ biblio + annexes

Chambaud F., Coli M.-L., Germain L., 2002. Guide technique pour les CTE du département de la Nièvre. Plaque. 48 pages + annexes

Chambaud F., Maupetit B., 1998. OLAE Val de Loire - Val d'Allier 58. Suivi et évaluation écologique, Bilan de l'état zéro. 2 volumes : textes et figures, annexes. Rapport d'étude. 92 pages+ biblio + annexes

Chambaud F., Oberli D., Lemaire E., 1996. OL Val de Loire 71. Diagnostic écologique préalable à la définition des contrats de gestion. Rapport d'étude. 27 pages+ annexes

Chambres d'agricultures, 2006. Dossier. Natura 2000 enjeux pour l'agriculture. 42 p.

Chevalier H., 1996. Etude de forêts alluviales ligériennes. Typologie descriptive et fonctionnelle, proposition de gestion. 2 rapports : texte + annexes. Rapport FIF ENGREF. 75 pages+ document annexes

Comier T., 2002. La végétation alluviale de la Loire entre le Charolais et l'Anjou : essai de modélisation de l'hydrosystème. 230 p. Tome 1 texte, tome 2 annexes. Thèse de Doctorat de l'Université de Tours

Dulka N., Chambaud F., Bouron M., Moreau D., Malavoi J.-R., 1998. Diagnostic écologique du val de Loire en Saône et Loire et dans l'Allier. Caractérisation, étude fonctionnelle, hiérarchisation et cartographie des milieux du lit majeur d'Iguerande à Gannay sur Loire. Tome 1 texte, 46 p + annexes. Tome 2 cartes thématiques : habitats naturels, intérêt écologique

Epteau Horizons, 1997. Etude de la Loire entre Villerey et le Bec d'Allier. Volet géomorphologique, Rapport final. Epteau Horizons, Diren de Bassin-Loire-Bretagne. 65 pages et annexes

Epteau, Horizon, CAE, CEPA, 1998. Stratégie d'aménagement et de gestion du Val de Loire en Saône et Loire et Allier. Rapport de synthèse. 42 pages+ annexes cartographiques. Conseil Général de l'Allier et de Saône et Loire

Epteau-Horizons, 1997. Etude de la Loire entre Villerey et le Bec d'Allier. Document de synthèse. 42 pages+ annexes

Forest C., 2003. Bilan des opérations et préconisation de gestion. Domaine de Surgy, île de la crevée. CSNB, np

Frochet B., Desbrosses R., Faivre B., Hermand D., 1995. Approche comparative des peuplements d'oiseaux de la Loire bourguignonne entre 1989 et 1995. Laboratoire d'écologie. 31 p + annexes

Frochet B., Desbrosses R., Faivre B., Hermand D., 1996. Etude des peuplements d'oiseaux nicheurs de la Loire Bourguignonne. Comparaison avec les relevés de 1989 et analyse sur l'évolution de la qualité globale des milieux naturels ligériens. Laboratoire d'écologie. 31 p + annexes

Frochet B., Eybert M.-C., Journaux L., Roche J., Faivre B., 2003. Les oiseaux de la Loire, évolution sur 12 années. Alauda 71(2), pp 179.190

Gautier E., Couderechet L., Chambaud F., 2001. La détermination d'un espace de liberté pour le système fluvial ligérien : identification et spatialisation des unités morphodynamiques et écologiques fonctionnelles dans les vasis libres et endigués de la Loire, enjeux et acteurs sociaux.. Rapport final PNR ZH, projet Loire. 211 pages

Gomez S., Caux S., 2005. Etude des batraciens et des oiseaux nicheurs à St martin du lac et Artaix. CSNB



Grand B., AOMSL, SOBA, 2005. Mesures de conservatoires prioritaires pour l'avifaune nicheuse liée à la dynamique fluviale de la Loire entre Iguerande et Decize. Diagnostic actualisé de l'avifaune du lit majeur. Etude AOMSL, 42 pages

Grand B., Mezani S., 2003. Diagnostic et propositions d'actions en faveur des oiseaux nicheurs liés à la dynamique fluviale de la Loire en Saône et Loire. Etude AOMSL, 30 pages + annexes et cartés

Hermant D., Agou P. et Mezani S., 1998. Expertise écologique du site du Fleury (Bourbon-Lancy). CSNB, 24 p + annexes

Journaux L., Frochet B., Roche J., 2003. Proposition de délimitation d'une ZPS dans le val de Loire sur le secteur Iguerande-Decize (ZICO AE08). Diren , np

Maupetit B., Chambaud F., 2001. OLAE Val de Loire Val d'Allier. Suivi avifaunistique, bilan de l'année 1999. Rapport d'étude. 22 pages

Promonature, 1993. Etude et cartographie des groupements végétaux de la Loire nivernaise en amont de Nevers. Tome 1 étude, Tome 2 cartographie, 117 p + annexe cartographique.

Roché J., Constant P., Daurat B., Desbrosses R., Eybert M.-C., Faivre B., Godreau V., Perret F., Frochet B., 1993. Diversité et valeur patrimoniale des peuplements d'oiseaux nicheurs de la Loire sur l'ensemble du cours. De l'écologie à la conservation. Ministère de l'Environnement. Université de Bourgogne, laboratoire d'écologie. 60 p. + annexes

Strezyk J., 2006. Contribution au diagnostic écologique de la Loire entre Iguerande et Decize. Approche spatiale et fonctionnelle du bocage. Mémoire Master ERE Université de Bourgogne. 48 p. + annexes

Lien(s) :

5.1 Types de désignation aux niveaux national et régional

Code	Désignation	Pourcentage de couverture
15	Terrain acquis par un conservatoire d'espaces naturels	7 %
53	Réserve de chasse et de faune sauvage du domaine public fluvial	%
54	Réserve de chasse et de faune sauvage du domaine public maritime	1 %
55	Réserve de pêche	%

5.2 Relation du site considéré avec d'autres sites

Désignés aux niveaux national et régional :

Code	Appellation du site	Type	Pourcentage de couverture
15	Ile de Tinjat et Ile de la crevée	+	7%
53	Réserve de chasse du DPF de Digoïn et Marcigny		%

Désignés au niveau international :



Date édition : 16/10/2015
Données issues de la dernière base transmise à la Commission européenne.
<http://map.mnhn.fr/bilan/km2009/F569101Z>

Type	Appellation du site	Type	Pourcentage de couverture
------	---------------------	------	---------------------------

5.3 Désignation du site

6. GESTION DU SITE

6.1 Organisme(s) responsable(s) de la gestion du site

Organisation :

Adresse :

Courriel :

6.2 Plan(s) de gestion

Existe-il un plan de gestion en cours de validité ?

Oui

Nom :

Lien :

<http://www.side.developpement-durable.gouv.fr/>

http://www.side.developpement-durable.gouv.fr/clientBookline/service/referance.asp?INSTANCE=exploitation&OUTPUT=PORTAL&DOCID=IFD_REFDOC_0507316&DOCBASE=IFD_SIDE

Non, mais un plan de gestion est en préparation.

Non

6.3 Mesures de conservation

Conservatoire des Sites Naturels Bourguignons - chemin du Moulin des Etangs 21600 Fenay

- Ile de la Crevée : plan de gestion prairies et bois alluviaux (91 ha)

- Surgy : plan de gestion pelouses alluviales et bois (68 ha)

- Domaine de l'Ile : plan de gestion pelouse alluviale et bois (72 ha)

- Ile de Tinjat : plan de gestion pelouses et prairies alluviales (105 ha)

- Melay à St Martin du Lac : terrasse agricole inondable (530 ha)

Conservatoire des Sites de l'Allier - Maison des associations, Rue des Écoles 03500 Châtel-de-Neuvre

- Méandre des Germain : plan de gestion (480 ha)

- Amont Chassenard : prairies mésophiles pâturées (320 ha)

Le docob est mis en oeuvre depuis juillet 2009 par le conservatoire des sites de l'Allier. Une MAE est mise en place pour la gestion des prairies.



NATURA 2000 - FORMULAIRE STANDARD DE DONNEES
 Pour les zones de protection spéciale (ZPS), les propositions de sites d'importance communautaire (pSIC), les sites d'importance communautaire (SIC) et les zones spéciales de conservation (ZSC)

FR2612002 - Vallée de la Loire de Iguerande à Decize

1. IDENTIFICATION DU SITE.....	1
2. LOCALISATION DU SITE.....	2
3. INFORMATIONS ECOLOGIQUES.....	4
4. DESCRIPTION DU SITE.....	14
5. STATUT DE PROTECTION DU SITE.....	17
6. GESTION DU SITE.....	18

1. IDENTIFICATION DU SITE

1.1 Type A (ZPS) **FR2612002** 1.2 Code du site **Vallée de la Loire de Iguerande à Decize**
 1.3 Appellation du site
 1.4 Date de compilation 31/03/2006 1.5 Date d'actualisation 30/06/2010
 1.6 Responsables

Responsable national et européen	Responsable du site	Responsable technique et scientifique national
Ministère en charge de l'écologie www.developpement-durable.gouv.fr	DREAL Bourgogne www.bourgogne.developpement-durable.gouv.fr	MNHN - Service du Patrimoine Naturel www.mnhn.fr www.spn.mnhn.fr
en3.en.deb.dgalh@developpement-durable.gouv.fr	natura2000@mmhn.fr	

1.7 Dates de proposition et de désignation / classement du site

ZPS : date de signature du dernier arrêté (JO RF) : 27/04/2006

2. LOCALISATION DU SITE

2.1 Coordonnées du centre du site [en degrés décimaux]

Longitude : 3.83944°

Latitude : 46.51°

2.2 Superficie totale 23643 ha

2.3 Pourcentage de superficie marine Non concerné

2.4 Code et dénomination de la région administrative

Code INSEE	Région
83	Auvergne
26	Bourgogne

2.5 Code et dénomination des départements

Code INSEE	Département	Couverture (%)
71	Saône-et-Loire	51 %
03	Allier	32 %
58	Nièvre	17 %

2.6 Code et dénomination des communes

Code INSEE	Communes
71012	ARTAIX
03014	AVRILLY
71024	BAUGY
03019	BEAULON
71047	BOURBON-LANCY
71048	BOURG-LE-COMTE
71077	CHAMBILLY
58060	CHARRIN
03063	CHASSENARD
58087	COSSAYE
03086	COULANGES
71155	CRONAT
58095	DECIZE
58096	DEVAY



71176	DIGOIN
03100	DIOU
03102	DOMPIERRE-SUR-BESBRE
03119	GANNAY-SUR-LOIRE
03120	GARNAT-SUR-ENGIEVRE
71220	GILLY-SUR-LOIRE
71233	HOPITAL-LE-MERCIER (1)
71238	IGUERANDE
58137	LAMENAY-SUR-LOIRE
71255	LESME
03154	LUNEAU
71275	MARCOIGNY
71291	MELAY
03173	MOLINET
58172	MONTAMBERT
71325	MOTTE-SAINT-JEAN (LA)
71348	PERRIGNY-SUR-LOIRE
03207	PIERREFITTE-SUR-LOIRE
71382	SAINT-AGNAN
71389	SAINT-AUBIN-SUR-LOIRE
58245	SAINT-HILAIRE-FONTAINE
03245	SAINT-MARTIN-DES-LAIS
71453	SAINT-MARTIN-DU-LAC
71491	SAINT-YAN
71557	VARENNE-SAINT-GERMAIN
71581	VINDECY
71589	VITRY-SUR-LOIRE

2.7 Région(s) biogéographique(s)
Continental (100%)



3. INFORMATIONS ÉCOLOGIQUES

3.1 Types d'habitats présents sur le site et évaluations

Types d'habitats inscrits à l'annexe I					Évaluation du site			
Code	PF	Superficie (ha) (% de couverture)	Grottes [nombre]	Qualité des données	A B C D	A B C		
					Représentativité	Superficie relative	Conservation	Évaluation globale

- **PF** : Forme prioritaire de l'habitat.
- **Qualité des données** : G = «Bonne» (données reposant sur des enquêtes, par exemple); M = «Moyenne» (données partielles + extrapolations, par exemple); P = «Médiocre» (estimation approximative, par exemple).
- **Représentativité** : A = «Excellente»; B = «Bonne»; C = «Significative»; D = «Présence non significative».
- **Superficie relative** : A = $100 \geq p > 15\%$; B = $15 \geq p > 2\%$; C = $2 \geq p > 0\%$.
- **Conservation** : A = «Excellente»; B = «Bonne»; C = «Moyenne / réduite».
- **Évaluation globale** : A = «Excellente»; B = «Bonne»; C = «Significative».

3.2 Espèces visées à l'article 4 de la directive 2009/147/CE et évaluation

Espèce		Population présente sur le site						Évaluation du site				
Groupe	Code	Nom scientifique	Type	Taille		Unité	Cat. C R V P	Qualité des données	A B C D			
				Min	Max				Pop.	Cons.	Isol.	Glob.
B	A001	<i>Gavia stellata</i>	c			i	P		D			
B	A002	<i>Gavia arctica</i>	c			i	P		D			
B	A004	<i>Tachybaptus ruficollis</i>	w			i	P		C	B	C	B
B	A004	<i>Tachybaptus ruficollis</i>	r			i	P		C	B	C	B
B	A004	<i>Tachybaptus ruficollis</i>	c			i	P		C	B	C	B
B	A005	<i>Podiceps cristatus</i>	w			i	P		C	B	C	B
B	A005	<i>Podiceps cristatus</i>	r			i	P		C	B	C	B
B	A008	<i>Podiceps nigricollis</i>	w			i	P		C	B	C	B
B	A008	<i>Podiceps nigricollis</i>	c			i	P		C	B	C	B



B	A022	<i>Ixobrychus minutus</i>	c			i	P		C	B	C	B
B	A023	<i>Nycticorax nycticorax</i>	r	65	100	p	P		C	B	C	B
B	A023	<i>Nycticorax nycticorax</i>	p			i	P		C	B	C	B
B	A023	<i>Nycticorax nycticorax</i>	c			i	P		C	B	C	B
B	A025	<i>Bubulcus ibis</i>	c			i	P		D			
B	A026	<i>Egretta garzetta</i>	r	40		p	P		C	B	C	B
B	A026	<i>Egretta garzetta</i>	p			i	P		C	B	C	B
B	A027	<i>Egretta alba</i>	w			i	P		C	B	C	B
B	A027	<i>Egretta alba</i>	c			i	P		C	B	C	B
B	A028	<i>Ardea cinerea</i>	w			i	P		C	B	C	B
B	A028	<i>Ardea cinerea</i>	r			i	P		C	B	C	B
B	A028	<i>Ardea cinerea</i>	c			i	P		C	B	C	B
B	A029	<i>Ardea purpurea</i>	c			i	P		D			
B	A030	<i>Ciconia nigra</i>	c			i	P		C	B	C	B
B	A031	<i>Ciconia ciconia</i>	r	12		p	P		C	B	C	B
B	A031	<i>Ciconia ciconia</i>	c			i	P		C	B	C	B
B	A036	<i>Cygnus olor</i>	w			i	P		C	B	C	B
B	A036	<i>Cygnus olor</i>	p			i	P		C	B	C	B
B	A038	<i>Cygnus cygnus</i>	w			i	P		D			
B	A039	<i>Anser fabalis</i>	w	0	250	i	P		D			
B	A041	<i>Anser albifrons</i>	w	100	200	i	P		D			
B	A043	<i>Anser anser</i>	w	0	3	i	P		C	B	C	B
B	A043	<i>Anser anser</i>	c			i	P		C	B	C	B



B	A048	<i>Tadorna tadorna</i>	w			i	P		C	B	C	B
B	A048	<i>Tadorna tadorna</i>	c			i	P		C	B	C	B
B	A050	<i>Anas penelope</i>	w			i	P		C	B	C	B
B	A050	<i>Anas penelope</i>	c			i	P		C	B	C	B
B	A051	<i>Anas strepera</i>	w			i	P		C	B	C	B
B	A051	<i>Anas strepera</i>	c			i	P		C	B	C	B
B	A052	<i>Anas crecca</i>	w			i	P		C	B	C	B
B	A052	<i>Anas crecca</i>	c			i	P		C	B	C	B
B	A053	<i>Anas platyrhynchos</i>	w	1000	5000	i	P		C	B	C	B
B	A053	<i>Anas platyrhynchos</i>	r	500		p	P		C	B	C	B
B	A053	<i>Anas platyrhynchos</i>	c			i	P		C	B	C	B
B	A054	<i>Anas acuta</i>	w			i	P		C	B	C	B
B	A054	<i>Anas acuta</i>	c			i	P		C	B	C	B
B	A055	<i>Anas querquedula</i>	c			i	P		C	B	C	B
B	A056	<i>Anas clypeata</i>	w			i	P		C	B	C	B
B	A056	<i>Anas clypeata</i>	c			i	P		C	B	C	B
B	A058	<i>Netta rufina</i>	w			i	P		D			
B	A058	<i>Netta rufina</i>	c			i	P		D			
B	A059	<i>Aythya ferina</i>	w			i	P		C	B	C	B
B	A059	<i>Aythya ferina</i>	c			i	P		C	B	C	B
B	A060	<i>Aythya nyroca</i>	w			i	P		C	B	C	B
B	A060	<i>Aythya nyroca</i>	c			i	P		C	B	C	B
B	A061	<i>Aythya fuligula</i>	w			i	P		C	B	C	B