

Les enjeux paysagers liés à l'urbanisme



Villages et villes de la Nièvre reflètent des situations très diverses. Les extensions urbaines se sont surtout implantées avec des maisons neuves et des lotissements en périphérie des centres anciens ou étirés le long des routes. L'entrée de ville se fait à travers un tissu commercial, artisanal, voire industriel, qui donne la première image de la ville, parfois peu harmonieuse.

La silhouette bien typée des villages a souvent été brouillée par quelques constructions implantées en périphérie. Certains bourgs ont su évoluer tout en organisant leur agrandissement autour de nouvelles rues bien reliées au centre. Car l'enjeu est là : comment accueillir de nouveaux habitants, de nouvelles activités en les intégrant au bourg existant et à ses habitants. Quelles règles se donner pour composer un paysage urbain, un cadre de vie de qualité ?

Définir les limites de la ville - Maîtriser l'urbanisation

Préserver le caractère des villages

Aménager les espaces publics

Valoriser le front de Loire

Prendre en compte le paysage dans le projet de l'agglomération nivernaise

Définir les limites de la ville - Maîtriser l'urbanisation



Château-Chinon, vue depuis Domartin



Les atouts

- ▶ DES SITES D'IMPLANTATION DES BOURGS ENCORE BIEN LISIBLES : VALLEE, COTEAU, BELVEDERE
- ▶ UN CENTRE ANCIEN VIVANT, VECU COMME UN POLE MULTIFONCTIONNEL
- ▶ DES COUPURES VERTES ENCORE EN PLACE AU SEIN DE L'URBANISATION
- ▶ DES ESPACES RURAUX OU « NATURELS » AUX PORTES DES BOURGS
- ▶ DES ESPACES LIBRES A INVESTIR EN CŒUR DE BOURG
- ▶ DES COURS D'EAU ACCESSIBLES AU CŒUR DES VILLES
- ▶ DE NOUVEAUX POLES D'HABITAT ET D'ACTIVITES BIEN RELIES AU CENTRE BOURG
- ▶ DES QUARTIERS ACCUEILLANTS RELIES PAR DES ESPACES PUBLICS ATTRACTIFS
- ▶ DES CIRCULATIONS DOUCES QUI TISSENT DES LIENS ENTRE LES DIFFERENTES PARTIES DE LA VILLE
- ▶ DES LIMITES FRANCHES AVEC L'ESPACE RURAL
- ▶ DES ENTREES ET DES TRAVERSEES DE BOURG DE QUALITE
- ▶ DES FORMES D'HABITAT TRES TYPEES QUI GARDENT DES ATOUS
- ▶ D' ANCIENS ESPACES INDUSTRIELS LIBRES A INVESTIR EN CŒUR DE BOURG, A PROXIMITE DE L'EAU



Les scénarios à éviter

Brouiller progressivement le contraste entre bourg et campagne par des habitations éparées, l'urbanisation linéaire, la création de lotissements isolés.

Continuer d'étaler les bourgs, sans rechercher à les densifier. Ne construire que de l'habitat individuel. Lotir en impasse en générant des poches enclavées. Multiplier des quartiers dortoirs sans vie ni espace public.

Soigner le bourg centre historique et oublier les petits « centres périphériques ».

Oublier de requalifier les espaces délaissés dans l'urbanisation existante. Laisser des lieux industriels dégradés dans les bourgs.

Multiplier les voies qui ne sont ni vraiment des routes, ni vraiment des rues.

Perdre l'usage du centre bourg comme pôle structurant de la vie économique et sociale. Installer des bâtiments de service collectif en entrée de bourg, loin du centre. Implanter les zones d'activités en entrée de ville, sans recherche d'une qualité paysagère.

Avoir une politique d'espace vert et de fleurissement qui dépend de l'entretien ou de la plantation d'alignements d'arbres ou de mails structurants. Oublier de mettre en valeur des petits espaces clés de lectures du site : belvédère, remparts...

Les enjeux paysagers liés à l'urbanisme

Source : observatoire photographique des cantons et communes de Bourgogne



Affirmer les limites de la ville. Recomposer les quartiers existants plutôt que de s'étendre. Urbaniser en valorisant les emprises enclavées dans l'enveloppe urbaine actuelle. Prémery



Lutter contre le mitage et l'urbanisation linéaire le long des routes. Dornecy



Stopper l'urbanisation linéaire le long des routes qui conduit à urbaniser des terrains très éloignés des services du centre-bourg. Luzy



Un site d'implantation encore très lisible grâce à un étalement urbain maîtrisé qui permet d'affirmer la limite de la ville. Varzy

Définir les limites de la ville - Maîtriser l'urbanisation

Développer la ville en harmonie avec son site

Les centres anciens ont des logiques d'implantation basées sur les particularités de leur site d'origine. Ils ont composés finement avec les éléments du paysage, en les utilisant souvent avec discernement. Ce qui fait la particularité du site initial d'implantation (relief, rivière, carrefour, site défensif...) persiste et constitue une qualité à mettre en valeur. Quand le territoire alentour devient la clef d'entrée pour réfléchir à l'implantation du bâti, chaque ville peut alors affirmer son identité propre. L'adéquation des nouveaux quartier avec le site constitue un enjeu majeur à prendre en compte pour conserver une harmonie et une cohérence, garant d'une qualité paysagère des lieux.

- ▶ Prendre en compte les logiques d'implantation du bourg dans son site, valoriser les éléments qui donnent au bourg son coté unique.
- ▶ Prendre en compte la structure de la ville et de son site dans les projets d'extension.
- ▶ Tenir compte des éléments du paysage (relief, vallée, cours d'eau..) et de leur perception.
- ▶ Respecter la hiérarchie des masses bâties. Eviter les juxtapositions ou les vis à vis malencontreux pour les constructions ou les zones de développement.
- ▶ Composer avec le centre ancien.

Affirmer les limites de la ville

Le sentiment d'appartenance à une communauté, à une ville passe également par l'affirmation de ses limites. La définition des limites du développement souhaitable de la ville sur son territoire impose une anticipation sur son avenir et la définition du projet urbain dans lequel elle va s'inscrire. Contenir la ville ou le bourg dans des limites nettes permet d'éviter l'impression de conurbation généralisée. La perception des coupures est importante, en particulier depuis les principales voies d'accès. Ces réflexions doivent s'inscrire dans les documents d'urbanisme tels Scot, PLU et cartes communales.

- ▶ Mettre en place des limites pérennes.
- ▶ Lutter contre le mitage et l'urbanisation linéaire le long des routes.
- ▶ Maintenir des coupures non bâties.
- ▶ Anticiper les futurs secteurs d'expansion urbaine.
- ▶ Eviter les écarts d'urbanisation.

Composer la périphérie et la transition ville-campagne

La détermination des limites urbaines doit s'appuyer sur l'histoire de la ville, sur les potentialités du site et sur les dynamiques de développement prévisibles. La forme des limites de la ville relève d'un contrôle de l'urbanisme. La composition urbaine et paysagère des quartiers périphériques va permettre de créer une transition harmonieuse entre la ville et son environnement rural. Le traitement des arrières de parcelles et des jardins en périphérie de ville est très sensible : haies, clôtures, fruitiers... La présence d'espace de transition entre les champs et les espaces urbanisés permet de créer une transition appréciable.

- ▶ Prendre en compte la perception de la silhouette et les points de vue sur le bourg.
- ▶ Composer la perception externe de la ville.
- ▶ Acquérir des réserves foncières pour les futures extensions urbaines. Anticiper leur aménagement (pré-verdissement).
- ▶ Aménager des espaces de transitions avec l'espace rural : jardins, vergers, chemins, voie verte...

Densifier la ville pour mutualiser les moyens

L'étalement de maisons individuelles sur un large périmètre provoque une grande consommation d'espace qui banalise le paysage. Ce mode de développement autour de nombreuses voies secondaires ne structure pas la ville. Il contribue à l'augmentation du coût des services collectifs tels que la desserte et l'entretien des réseaux d'eau ou d'électricité, des routes ou la collecte des déchets ménagers... Le défi est aussi de repérer des lieux de densification susceptibles de cristalliser un début de centralité. La densification est un enjeu de paysage, mais aussi de maîtrise des dépenses publiques et d'optimisation du foncier constructible.

- ▶ Définir un projet urbain à long terme.
- ▶ Utiliser les dents creuses pour construire du bâti ou établir des liaisons.
- ▶ Ne pas penser qu'au pavillon individuel comme seul moyen de développement du bourg, promouvoir de nouvelles formes urbaines et architecturales.
- ▶ Disposer les périmètres constructibles en cohérence avec les quartiers existants.
- ▶ Acquérir des réserves foncières pour amorcer la densification dans des lieux stratégiques.
- ▶ Densifier dans des emplacements bien choisis et stratégiques.
- ▶ Penser à densifier ou à recomposer les quartiers existants plutôt que de s'étendre.
- ▶ Anticiper la composition et la desserte des futurs quartiers.

Les enjeux paysagers liés à l'urbanisme

Source : observatoire photographique des cantons et communes de Bourgogne



Aménager la zone d'activités par un projet paysager de qualité. Penser son aménagement comme un quartier urbain qui forme la porte d'entrée du bourg. Clamecy



Un aménagement soigné de la zone d'activité qui forme l'entrée du bourg. Cosne-Cours-sur-Loire



Une architecture sobre et de qualité pour un bâtiment de la zone d'activité en entrée du bourg. Decize



Un patrimoine architectural industriel à valoriser. Decize

Définir les limites de la ville - Maîtriser l'urbanisation

Recomposer l'urbanisation existante pour retrouver une cohérence et une lisibilité

En périphérie, différents quartiers se sont constitués au fil du temps parfois sans vision globale. Il en résulte des dysfonctionnements et des confrontations qui ne permettent pas de constituer un véritable tissu urbain. Pour y remédier, l'acteur public gagne à avoir une vision à long terme des directions à prendre. Cette longueur d'avance permet de mieux articuler le développement de la ville. Toute intervention devient ainsi une occasion de recomposer la ville en hiérarchisant les différents éléments la constituant afin de retrouver des repères dans le paysage urbain.

Les espaces intercalaires peuvent être utilisés de différentes façons selon les projets : constructions, circulations douces, voiries, équipements publics, espaces de détente... Disposer de quelques réserves foncières est un préalable nécessaire pour concrétiser ces orientations et réinvestir des quartiers ou des lieux enclavés en déclin.

- ▶ Affirmer le centre principal.
- ▶ Renforcer l'identité des quartiers.
- ▶ Hiérarchiser les voies et les espaces publics, et les reconnecter ensemble. Créer des voies nouvelles qui remaillent les nouveaux quartiers périphériques entre eux et avec le centre.
- ▶ Utiliser les équipements publics pour créer de nouveaux pôles.
- ▶ Identifier et renforcer les « centres périphériques » : densification du bâti, disposition des espaces publics et des services, voirie.
- ▶ Favoriser la mixité des constructions et des usages.
- ▶ Redonner une affectation aux secteurs en déshérence.
- ▶ Utiliser les espaces non bâtis pour créer des liaisons douces.
- ▶ Mettre en valeur les atouts du paysage (cours d'eau, vallons, espaces boisés...) dans la ville comme élément fédérateur.

Valoriser l'entrée dans la ville, première image de la ville

L'entrée dans la ville se perçoit comme une séquence d'approche plus ou moins longue, depuis la perception de la silhouette urbaine, jusqu'à l'accès au cœur de la ville. La qualité de l'entrée participe à l'image plus ou moins positive de la ville : elle reflète la façon dont la ville se présente au visiteur : abords dégradés, espaces sans âme, ou au contraire aménagement de qualité, mise en valeur de la rue, des perspectives...

- ▶ Mettre en valeur les entrées de ville dans la composition des nouveaux quartiers.
- ▶ Soigner la façade des nouveaux quartiers disposés en entrée de ville.
- ▶ Composer des aménagements d'accompagnements des voies d'accès.
- ▶ Requalifier les pénétrantes routières en rue ou boulevard.

Prendre en compte le paysage lors de l'implantation d'une zone d'activités

En l'absence de volonté urbanistique, les zones d'activités s'implantent par défaut le long des voies d'accès ou à fort trafic, parfois isolées, en entrée de bourg, autour des échangeurs des voies rapides. La zone d'activités forme alors la porte d'entrée du bourg. L'objectif est d'affirmer le dynamisme économique de la commune tout en apportant une qualité remarquable des aménagements et de l'architecture. Le secteur d'activités doit devenir un quartier urbain et présenter une diversité d'usages et de cheminements. L'enjeu est de concilier effet de vitrine pour les entreprises et image de la ville.

- ▶ Maîtriser le lieu d'implantation des zones d'activités : acquérir des réserves foncières, imposer un plan de composition et un cahier des charges architectural.
- ▶ Eviter les positions dominantes très visibles.
- ▶ Aménager les zones d'activités par un projet paysager de qualité. Penser son aménagement comme un quartier urbain qui forme la porte d'entrée du bourg.
- ▶ Soigner les limites de la zone d'activités.
- ▶ Disposer les aires de stockage et les larges parkings en retrait des vues.
- ▶ Réglementer l'affichage publicitaire et les enseignes.

Tirer parti des emprises industrielles libérées

Dans les bourgs industriels, les usines se sont installées en marges de la ville (Fourchambault) ou bien en font partie intégrante (Imphy). A la Machine, les extractions minières ont recréé une ville à part entière par la construction de cités ouvrières. Aujourd'hui cet héritage industriel comporte des atouts et des défis à relever. Certains sites possèdent une valeur patrimoniale et historique qui doit être valorisée. Ailleurs, les terrains de l'usine peuvent donner corps à un projet urbain mettant en valeur, par exemple, leur proximité avec l'eau (La Loire, les canaux) souvent à proximité du cœur de la ville.

- ▶ Rétablir les connections du site avec la route, le bourg, le cours d'eau.
- ▶ Valoriser les éléments patrimoniaux industriels
- ▶ Solliciter de nouveaux projets sur ces emprises.
- ▶ Etudier l'implantation d'équipements publics à l'emplacement des anciennes usines.
- ▶ Acquérir et réaménager, même sommairement, les friches industrielles de centre bourg.



Les enjeux paysagers liés à l'urbanisme

Respecter le site d'origine

Valoriser les éléments singuliers qui donnent au bourg son côté unique.
Tenir compte des éléments du paysage (relief, vallée, cours d'eau..)

Préserver la silhouette groupée du village

Maîtriser l'urbanisation linéaire et l'étalement urbain
Agrandir le bourg en prolongeant sa logique de composition.
Respecter la hiérarchie des masses bâties.

Des franges très visibles

Une silhouette groupée
autour du clocher visible de loin

Des aménagements simples
avec des matériaux de qualité

Jardins, vergers, murs
et petites terrasses
autour du village

Le chemin de tour de village

Soigner les périphéries du village

Soigner le chemin de tour de village, les abords du cimetière.
Mettre en scène les entrées de bourg.
Être vigilant sur l'emplacement, les volumes et couleurs des nouvelles habitations

Restaurer le centre ancien

Renforcer les bourgs centre plutôt que les hameaux.
Créer du locatif en centre bourg
Aménager le cœur de village

Mettre en scène les composantes villageoises

Préserver ces objets patrimoniaux, et leur contexte rural.
Utiliser ces composantes dans les projets contemporains.
Valoriser le petit patrimoine tout en préservant sa sobriété.

Préserver le caractère des villages

Préserver le caractère des villages



Montapas



Les atouts

- ▶ DES CONSTRUCTIONS EN HARMONIE AVEC LE SITE : RELIEF, COURS D'EAU.
- ▶ UNE HIERARCHIE DES MASSES BATIES
- ▶ UN ECRIN AGRICOLE OU FORESTIER
- ▶ UNE SILHOUETTE GROUPEE AUTOUR DU CLOCHER, SOUVENT BIEN LISIBLE
- ▶ DES ESPACES PUBLICS SIMPLES ET ACCUEILLANTS
- ▶ UN PETIT PATRIMOINE PRESERVE ET RESPECTE : FONTAINES, LAVOIRS, CALVAIRES
- ▶ DE NOUVELLES CONSTRUCTIONS QUI S'ACCORDENT AVEC LES PLUS ANCIENNES : IMPLANTATION, VOLUME, COULEUR
- ▶ DE NOUVELLES RUES SIMPLES SANS TROTTOIRS QUI FORMENT UN MAILLAGE
- ▶ UN PETIT PARCELLAIRE DE JARDINS FAISANT UNE TRANSITION AVEC LES CHAMPS
- ▶ DES CHEMINS DE PROMENADE AUTOUR DU VILLAGE



Les scénarios à éviter

*Altérer l'entrée du village par des bâtiments d'activités ou des hangars imposants.
Conserver des voies à caractère routier dans le village.*

*Disperser quelques maisons neuves, inévitablement très visibles, déconnectées du village.
Lotir des parcelles déconnectées du village.*

Ne pas réglementer les formes du bâti, les couleurs, et les clôtures.

Laisser des maisons désaffectées en centre bourg qui donnent une image d'abandon.

Brouiller le caractère villageois en multipliant des vocabulaires urbains : bordures de trottoir systématiques, mobilier urbain anachronique.

Laisser le bitume gagner l'ensemble des espaces publics.

Délaisser le petit patrimoine, vecteur de qualité du cadre de vie.

Les enjeux paysagers liés à l'urbanisme

Source : observatoire photographique des cantons et communes de Bourgogne



Préserver la silhouette groupée des villages. Maîtriser l'urbanisation linéaire et l'étalement urbain. Millay



Un arbre majestueux, de l'herbe et un banc: une place devant l'église sobre mais pleine de charme. Donzy, La Grande Brosse



Le charme des village tient à la lisibilité de leur silhouette et de leur site d'implantation : ici, une silhouette groupée dominée par l'église, qui s'étire sur la crête du vallon. Semelay



Des aménagements simples qui affirment le caractère rural. Alluy

Préserver le caractère des villages

Respecter le site d'origine

Les caractéristiques du paysage ont guidé l'implantation des premières constructions villageoises, souvent dans un but utilitaire ou défensif. Celles-ci ont composé avec le relief en évitant les parties inondables, mais aussi en s'organisant autour du cours d'eau ou en tirant parti d'une situation en belvédère. Certains villages mettent ainsi en exergue des situations remarquables (buttes, confluence de rivière...). Bien souvent les habitants ont créé une transition avec les champs ou les prés sous la forme de petites parcelles de jardins, de vergers, ou de pâtures. L'échelle réduite du village permet d'en saisir l'ensemble, et ainsi de comprendre d'un coup facilement son organisation par rapport au site. Le maintien de cette harmonie avec le site constitue un enjeu à prendre en compte.

- ▶ Prendre en compte les logiques d'implantation du bourg dans son site, valoriser les éléments singuliers qui donnent au bourg son côté unique.
- ▶ Prendre en compte la structure du village et de son site dans les projets d'extension.
- ▶ Tenir compte des éléments du paysage (relief, vallée, cours d'eau...) et de leur perception.
- ▶ Composer avec le centre ancien.

Tenir la silhouette des villages groupés

Les formes urbaines constituent un patrimoine en soi. Elles racontent l'histoire des origines même lorsque leur qualité architecturale paraît peu « patrimoniale ». Hormis sur l'axe ligérien, les constructions neuves se sont modérément développées. Mais quelques constructions mal positionnées suffisent à changer considérablement le caractère du village. La silhouette du village devient plus banale, ou moins lisible, si elle est masquée par un lotissement, un bâtiment agricole, un pavillon.

Toute construction supplémentaire doit composer avec la silhouette du village car elle en constituera souvent le premier plan. Cela mérite une attention particulière lors du positionnement des extensions urbaines. La hiérarchie des masses bâties, le maintien de la silhouette groupée du village, les liaisons avec l'existant... sont autant de points de vigilance garants d'une qualité paysagère.

- ▶ Préserver la silhouette groupée des villages. Maîtriser l'urbanisation linéaire et l'étalement urbain.
- ▶ Agrandir le bourg en prolongeant la logique de son plan de composition.
- ▶ Respecter la hiérarchie des masses bâties. Éviter les juxtapositions ou les vis à vis malencontreux pour les constructions ou les zones de développement.
- ▶ Soigner les périphéries des villages : plantations, chemin de tour de village, abords du cimetière.
- ▶ Mettre en scène les entrées de bourg.
- ▶ Veiller à l'impact paysager des bâtiments agricoles en périphérie.
- ▶ Être vigilant sur l'emplacement, les volumes et les couleurs des nouvelles habitations.

Restaurer et dynamiser le bâti délaissé dans les centres anciens

Dans certains villages, les maisons offrent une grande partie de l'année un visage fermé. Certaines ne sont plus habitées. Cela ne concourt pas à une image dynamique des lieux. La valorisation des centres bourgs passent aussi par des opérations destinées à valoriser l'habitat ancien existant.

La présence d'une ruine ou d'un bâtiment désaffecté offre une opportunité de créer une place conviviale, une rue vers des nouvelles constructions, un bâtiment de commerces ou de services, un espace de stationnement en cœur de bourg.

- ▶ Renforcer les bourgs centre plutôt que de diluer les extensions dans les hameaux.
- ▶ Redynamiser l'habitat en centre bourg. Créer du locatif en centre bourg en mutualisant les maisons anciennes.
- ▶ Identifier et promouvoir les bonnes solutions de rénovation : percer des ouvertures, redistribuer l'espace, rénover la toiture ; associer matériaux traditionnels et modernes...
- ▶ Utiliser les ruines pour un projet de cœur de village : acquisition foncière, opération de logement social, installation de services...

Mettre en scène les composantes villageoises et s'en inspirer dans les nouveaux aménagements

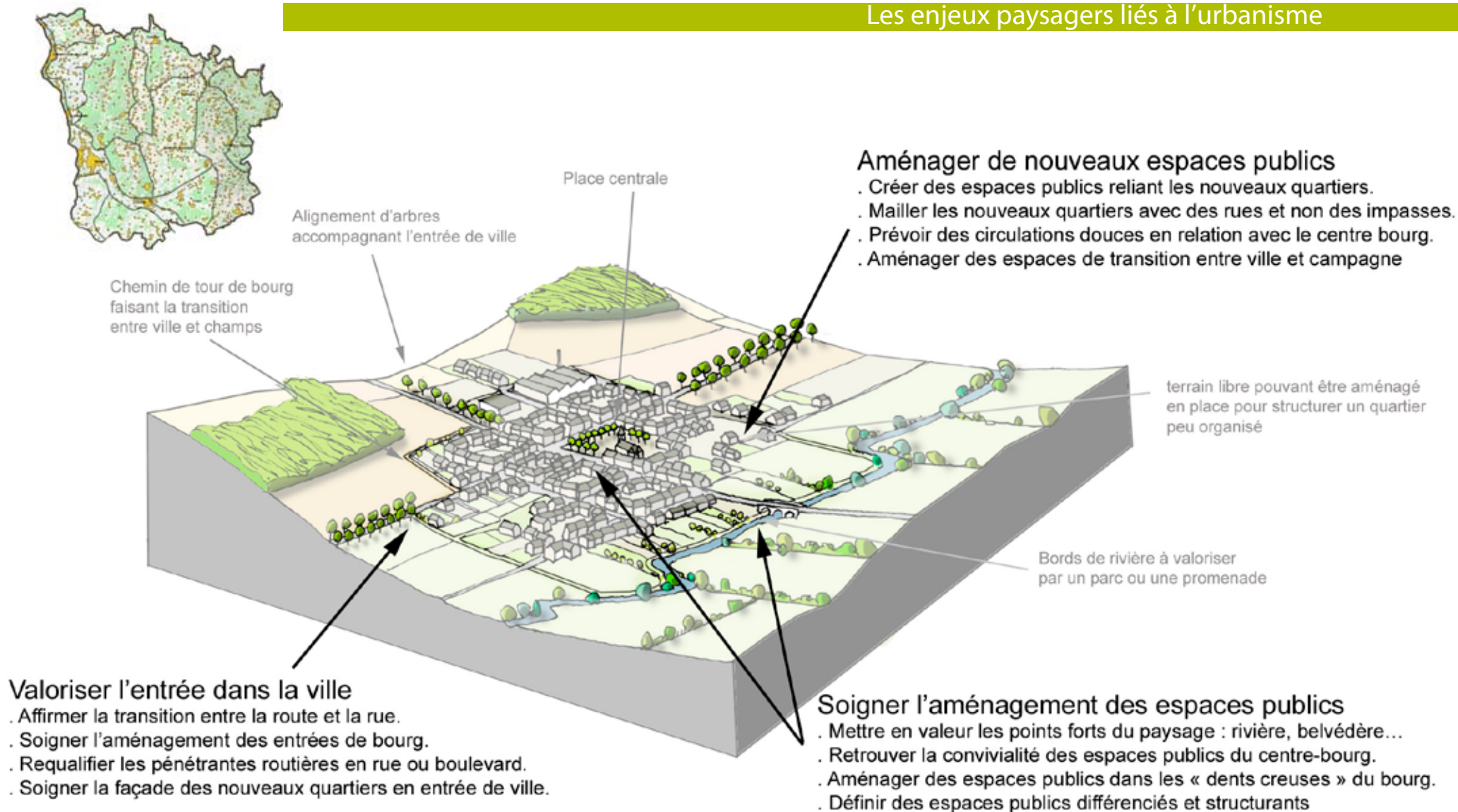
De nombreuses composantes apportent une originalité et une qualité au paysage des villages :

- Le clocher est l'élément le plus évident qui signale le village. Il constitue parfois la ligne de mire d'une route ; dans les bourgs nichés au creux d'un vallon, sa flèche est le seul élément perceptible à l'approche du village : sa mise en valeur passe par le repérage des tronçons de route et des points de vue d'où il est perçu.
- L'alignement d'arbres souligne une entrée du bourg.
- Le cimetière est traditionnellement disposé à proximité du bourg.
- Le calvaire borne l'espace villageois et marque le carrefour.
- La fontaine marque une place ; le lavoir souligne l'accès au ruisseau.
- Le passage de la rivière est un point structurant par définition, dont l'évidence a souvent été brouillée.

Ces composantes souffrent parfois de délabrement ou d'opérations d'aménagement qui annihilent leur identité. Il est important de conserver un vocabulaire simple et rural en utilisant des matériaux adaptés (pierre locale et surface en herbe ou sablée plutôt que bitume, arbres d'essences locales plutôt que buissons horticoles...).

- ▶ Préserver ces objets patrimoniaux, mais aussi leur contexte rural.
- ▶ Utiliser ces composantes dans les projets de paysage et d'architecture contemporaine.
- ▶ Valoriser le petit patrimoine tout en préservant sa sobriété.

Les enjeux paysagers liés à l'urbanisme



Aménager les espaces publics

Aménager les espaces publics



Metz-le-Comte



Les atouts

- ▶ DES PLACES CONVIVIALES AUX USAGES MULTIPLES
- ▶ DES LIEUX DE PROMENADES A TRAVERS LE BOURG
- ▶ DE MAJESTUEUX MAILS OU ALIGNEMENTS D'ARBRES QUI ANIMENT LA VILLE
- ▶ UN PETIT PATRIMOINE QUE L'ON DECOUVRE : FONTAINES, LAVOIRS, CALVAIRES...
- ▶ DES COURS D'EAU QUE L'ON PEUT COTOYER AU CŒUR DES VILLAGES ET DES BOURGS
- ▶ DES BELVEDERES AGREABLES OFFRANT DE LARGES VUES
- ▶ DES PLACES, DES RUES, OU DES ESPLANADES BIEN IDENTIFIABLES ET CONSERVANT UNE CERTAINE UNITE
- ▶ DES SOLS PAVES EN ADEQUATION AVEC LE PATRIMOINE BATI ALENTOUR
- ▶ DES ESPACES ACCUEILLANTS UTILISANT UN VOCABULAIRE SIMPLE
- ▶ DES NOUVEAUX QUARTIERS AUX RUES PLANTEES D'ARBRES
- ▶ DES BAS-COTES ENHERBES ET FLEURIS DANS LES RUES DU VILLAGE
- ▶ UNE AMBIANCE NOCTURNE UTILISANT UN ECLAIRAGE RAISONNE ET CHOISI



Les scénarios à éviter

Transformer les places en de simples parkings. Laisser le bitume gagner l'ensemble des espaces publics.

Oublier le piéton dans les nouveaux aménagements. Construire uniquement des parkings autour des nouveaux équipements.

Brouiller le caractère villageois en multipliant des vocabulaires incohérents : bordures de trottoir, mobilier urbain anachronique.

Conserver des rues surdimensionnées qui s'apparentent plus à des routes.

Déconnecter le petit patrimoine de son environnement urbain. Buser le petit ruisseau qui anime le village.

Lotir autour d'une voie en impasse qui ne remaille pas l'espace public avec la ville.

Installer des lampadaires de grande taille, aux couleurs vives sur les rues.

Aménager des espaces publics sans cohérence globale, ni liaison entre eux.

Les enjeux paysagers liés à l'urbanisme

Source : observatoire photographique des cantons et communes de Bourgogne



Les centres-bourgs ont hérité d'espaces publics de qualité qui doivent inspirer les aménagements et les extensions urbaines contemporains. Lormes



Un exemple d'aménagement soigné de l'entrée de bourg à l'aide de principes simples : alignement d'arbres, pelouse et contre-allée sablée. Pouilly-sur-Loire



Une promenade arborée formant une cathédrale végétale dans la ville. Decize



Un réaménagement d'une rue étroite de centre bourg : un projet minéral mais efficace. Moulins-Engilbert



Rechercher une convivialité dans l'aménagement de l'espace public. Eviter les surlargeurs en matériau routier de type enrobé ; rechercher un équilibre entre minéral et végétal. Saint-Parize-le-Châtel

Aménager les espaces publics

Valoriser l'entrée de ville

Des actions sur les entrées et les traversées restent bien souvent à engager dans les villages et les bourgs. L'entrée dans l'urbanisation doit apporter un changement d'échelle après un parcours routier. La route fait place aux rues et aux places dont la qualité d'aménagement est importante pour l'image du bourg et le cadre de vie des habitants. L'entrée du bourg est par exemple parfois structurée par un alignement d'arbres qui donne une cohérence dans une périphérie à la composition souvent plus floue.

- ▶ Affirmer la transition entre la route et la rue en entrée de bourg. Soigner l'aménagement des entrées de bourg.
- ▶ Requalifier les pénétrantes routières en rue ou boulevard.
- ▶ Soigner la façade des nouveaux quartiers en entrée de ville.

Définir des espaces publics différenciés et structurants

La structuration des espaces publics passe par l'affirmation de leur différence. Chaque espace demande un traitement adapté en fonction de son positionnement et de son usage dans la ville. Une place, une avenue, un boulevard, un parc, une rue, une ruelle, une allée, un mail... doivent être traités de façon différenciée et non comme des « espaces verts » indistincts et uniformes. Le projet d'espace public demande donc un parti pris de composition qui doit être rappelé au fil des années à ses gestionnaires et usagers.

- ▶ Affirmer les différences entre les espaces publics. Marquer la vocation des espaces.
- ▶ Adapter l'aménagement de la rue en fonction de sa composition urbaine : rue, boulevard, venelle...
- ▶ Eviter de ne privilégier que la fonction de stationnement dans l'aménagement des espaces publics.
- ▶ Utiliser un vocabulaire simple mais de qualité pour les aménagements des espaces publics : arbres, pelouse, sol sablé, pierre, suffisent dans bien des cas à composer des espaces de qualité.
- ▶ Privilégier l'utilisation de matériaux locaux dans les aménagements.

Réhabiliter le centre bourg et ses espaces publics

L'urbanisation linéaire de ces dernières décennies a eu pour effet de diluer certains villages ou bourgs, créant des espaces ni urbains ni ruraux, sans hiérarchie et sans lien avec le centre ancien. Les lotissements ont généré des lieux périurbains loin des centres, sans espaces publics de qualité. En contre partie, certains centres anciens se sont dévitalisés, perdant des habitants. Face à ces évolutions et dans le souci de redynamiser les bourgs, l'aménagement de l'espace public peut jouer un rôle moteur. La qualité des places et des

rues est importante pour l'image du bourg et le cadre de vie des habitants. Les espaces publics, comme les places, sont des points stratégiques à soigner pour conserver le cachet du bourg et sa convivialité. L'enjeu est de préserver ce qui a une valeur, et de trouver une nouvelle harmonie avec les aménagements réalisés.

- ▶ Mettre en valeur les points forts identitaires du paysage (rivière, belvédère...) au cœur du projet de l'espace public.
- ▶ Retrouver la convivialité des espaces publics du centre-bourg.
- ▶ Acquérir, le cas échéant, des « dents creuses » au centre du bourg et aux endroits stratégiques pour accueillir des espaces publics.
- ▶ Préserver le cachet des places. Révéler l'histoire et la qualité des aménagements passés.
- ▶ Gérer et renouveler les alignements et les mails d'arbres.

Prévoir et concevoir de nouveaux espaces publics lors du développement urbain

L'évolution du bourg ou la construction de nouveaux équipements nécessite une réflexion d'ensemble sur l'espace public. La finalité d'une extension est de créer un nouveau quartier, il est donc nécessaire, lorsque l'on étudie son tracé, de réfléchir à la façon dont il se relie au reste du bourg. Il peut être opportun de prévoir une place à l'intersection du nouveau quartier et de l'ancien, des liaisons piétonnes, une desserte judicieuse vers les équipements publics et les commerces du centre.

La réalisation de voirie en cul de sac, n'est pas satisfaisante sur ce point car elle contribue à faire de chaque lotissement une opération autonome, ce qui ne facilite pas l'insertion des nouveaux habitants dans la vie du bourg.

En complément, la transition avec l'espace rural peut être aménagée à la périphérie des bourgs, en créant des espaces publics « péri-urbains » : chemin planté de tour de bourg, jardins communaux familiaux, voie cyclable...

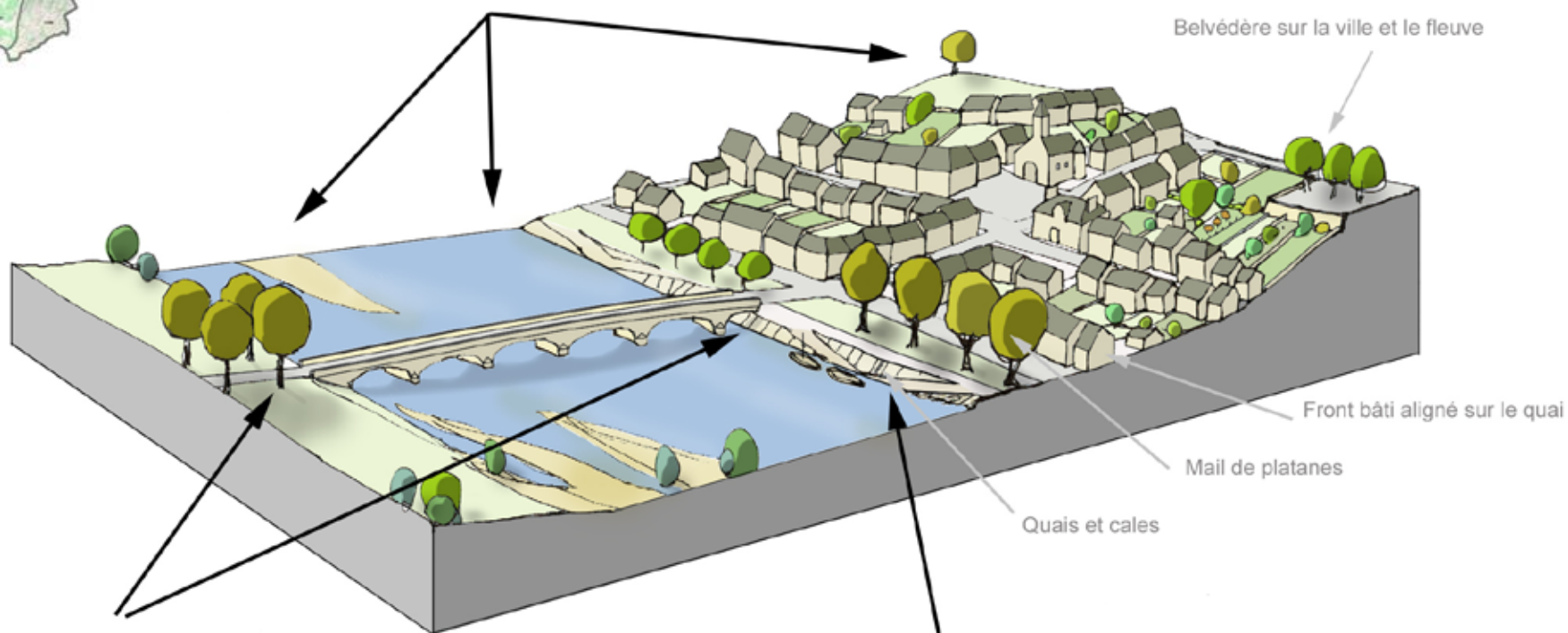
- ▶ Instaurer dans toutes extensions urbaines des espaces publics structurants de qualité.
- ▶ Mailler les nouveaux quartiers avec des rues et non des impasses.
- ▶ Prévoir des circulations douces en relation avec le centre bourg.
- ▶ Conserver des emprises pour des espaces publics.
- ▶ Créer des centralités secondaires : place, pôle d'échange de transport...
- ▶ Aménager des espaces de transition entre ville et campagne.

Les enjeux paysagers liés à l'urbanisme



Préserver l'ouverture sur le fleuve

- . Gérer la végétation pour maintenir la covisibilité entre les deux berges.
- . Préserver l'ouverture dans la perspective du fleuve
- . Mettre en valeur les belvédères depuis les coteaux



Soigner les abords du pont

- . Mettre en valeur la perspective de l'axe du pont
- . Garder la vue sur le front de Loire et la silhouette de la ville

Mettre en valeur le front de Loire

- . Retourner la ville vers le fleuve
- . Réhabiliter le bâti ligérien
- . Soigner les mails de platanes
- . Aménager l'espace public des quais
- . Valoriser le patrimoine fluvial

Valoriser le front de Loire

Valoriser le front de Loire



Decize



Les atouts

- ▶ DES VILLES TOURNEES VERS LE FLEUVE
- ▶ UN FRONT BATI ANCIEN QUI SE REFLETE DANS LA LOIRE
- ▶ UN ETAGEMENT DU BATI SUR LE COTEAU AVEC UNE MOSAIQUE DE TOITS
- ▶ UNE PROMENADE AU BORD DE L'EAU AU CENTRE DU BOURG
- ▶ DE MAJESTUEUX MAILS DE PLATANES SUR LA BERGE ENTRE LA VILLE ET LA LOIRE
- ▶ UN PONT QUI OFFRE DES VUES PANORAMIQUES SUR LA VILLE
- ▶ UN PATRIMOINE LIE A LA NAVIGATION A DECOUVRIR : PORT, CALE, QUAI, LEVEE
- ▶ DES POINTS DE VUE REMARQUABLES SUR LE VAL ET LA PERSPECTIVE DU FLEUVE
- ▶ DES BELVEDERES URBAINS DEPUIS LES COTEAUX DONNANT A VOIR LA VILLE ET LA LOIRE
- ▶ DES FRONT BATIS HABITES SUR LES BERGES.
- ▶ DES CHEMINS ET DES ESCALIERS A TRAVERS LA VILLE MENANT AU FLEUVE
- ▶ DES REMPARTS RESTAURES ET DEGAGES, VISIBLES DEPUIS LA LOIRE
- ▶ UNE CERTAINE UNITE HISTORIQUE ENCORE BIEN PERCEPTIBLE



Les scénarios à éviter

Laisser le lit de la Loire se refermer par la végétation à proximité de la ville et des ponts.

*Localiser des parkings en bord de Loire au détriment des promenades piétonnes.
Conserver des voies routières prédominantes en front de Loire au lieu de rues ou de boulevards.*

Rendre inaccessibles les berges de la Loire depuis la ville par des aménagements routiers ou le développement urbain. Construire de nouveaux bâtiments entre la Loire et la ville ancienne en rupture avec l'alignement du front bâti.

Négliger le patrimoine fluvial parfois enfoui sous la terre ou la végétation. Masquer les remparts par la végétation.

Multiplier les petits aménagements sans démarche d'ensemble prenant en compte l'ampleur du bord de Loire. Utiliser des matériaux inadaptés ou sans qualité pour les aménagements.

Les enjeux paysagers liés à l'urbanisme

Source : DDT de la Nièvre - 2000



Mettre en valeur le front bâti ligérien et le dialogue entre la ville et le fleuve. La Charité-sur-Loire



Mettre en valeur les belvédères depuis le coteau. La Charité-sur-Loire



Restaurer le patrimoine lié à la navigation ou la maîtrise de l'eau : pont, quai, port



Entretien et renouveler les mails de platanes majestueux près de l'eau. Aménager les espaces publics conviviaux au contact de la Loire. Fourchambault



Réduire la place de l'automobile (voirie et stationnement) dans le partage de l'espace public du front de Loire. Cosne-Cours-sur-Loire



Gérer la végétation pour maintenir la covisibilité entre les deux rives de la Loire. Nevers

Valoriser le front de Loire

Préserver l'ouverture de la ville sur le fleuve

La Loire apporte aux villes qui la bordent un horizon plus large qui dépasse le simple front bâti aligné sur l'eau. Le fleuve amène une géographie, une histoire, une perception immédiate des météores, des milieux naturels.

Le val constitue le site fondateur des villes (coteaux, confluence, lit mineur et majeur, port, traversée) et forme l'écrin des fronts bâtis sur la Loire. Cette notion de site doit être prise en compte dans la valorisation des paysages urbains ligériens. Il reste important que de nombreuses covisibilités persistent à une échelle plus vaste que celle de la ville en elle-même. Un périmètre large incluant les coteaux et les deux rives de la Loire est à considérer, ainsi que les perspectives dans l'axe du fleuve. Tout ce qui est visible depuis la ville, ou depuis les coteaux qui la surplombent, est important. Il en est de même pour tous les points de vue lointains depuis l'extérieur de la ville vers celle-ci.

Quelques villes très proches de la Loire (Imphy, Fourchambault), mais qui n'ont pas de front urbain directement au contact avec l'eau, gagneraient à mettre en valeur l'ouverture vers le fleuve. Vu d'en face, le dégagement des vues permet de fournir une diversité assez rare le long du fleuve souvent enserré dans entre deux murs arborés.

- ▶ Gérer la végétation pour maintenir la covisibilité entre les deux rives de la Loire.
- ▶ Mettre en valeur les belvédères sur le coteau.
- ▶ Améliorer des itinéraires de découverte, des sentiers, des chemins et des rues, ménageant des points de vue sur la ville depuis les bords de Loire et sur celle-ci depuis la ville.
- ▶ Ouvrir la végétation rivulaire, en accord avec les aspects environnementaux, le long des berges utilisées par les riverains ou bien le long des mails de platanes.
- ▶ Maîtriser le développement urbain pour conserver des coteaux non construits de part et d'autre de la ville.

Mettre en valeur le front de Loire

Au fil de la Loire, apparaissent des bourgs et des villes présentant un front bâti ancien au contact de la Loire. Suite au déclin de l'activité sur le fleuve, le développement des villes s'est souvent détourné de la Loire. Les bords du fleuve ont alors accueilli des équipements constituant parfois des espaces de piètre qualité : parkings, trafic routier, bâtiments divers. Ces évolutions urbaines ont oublié le lien avec l'eau et ont banalisé les lieux. Aujourd'hui la richesse paysagère et patrimoniale des fronts de Loire constitue une potentialité à remettre en avant pour que les villes ligériennes retrouvent un lien reconnu avec le fleuve et son histoire. Recentrer l'image de la ville sur une valorisation de la Loire en relation avec l'urbanisation passée ou à venir constitue un challenge important pour l'avenir.

Tout un patrimoine (mail d'arbres, quai, levée, port, canal, pont...) et un vocabulaire spécifiquement ligérien (sobriété des aménagements basés sur la pierre, l'arbre, l'herbe et les sols sablés) constituent une base à utiliser et à mettre en valeur dans les aménagements à venir.

- ▶ Réhabiliter le bâti ligérien. Restaurer les maisons délaissées en bord de Loire. Préserver le cachet des bâtiments anciens en front de Loire.
- ▶ Respecter l'alignement du bâti pour les nouvelles constructions en front de Loire. Préserver la hiérarchie des monuments sur la silhouette urbaine du front de Loire.
- ▶ Entretien et renouveler les mails de platanes majestueux près de l'eau.
- ▶ Aménager les espaces publics conviviaux au contact de la Loire pour créer un lien avec la ville. Mettre en réseau les espaces publics le long du fleuve.
- ▶ Valoriser les sites singuliers : confluence, ile, belvédère, remparts, pont...
- ▶ Réduire la place de l'automobile (voirie et stationnement) dans le partage de l'espace public du front de Loire. Privilégier la multifonctionnalité des espaces.
- ▶ Redonner aux voies de communication (routes) un caractère plus urbain, en accord avec le fleuve.
- ▶ Restaurer le patrimoine lié à la navigation ou la maîtrise de l'eau (pont, quai, port, cales). Soigner la qualité architecturale des aménagements hydrauliques contemporains.
- ▶ Renforcer l'identité ligérienne des lieux. Privilégier l'utilisation de matériaux locaux dans les aménagements.

Soigner les abords des ponts

Le pont constitue le passage obligé pour franchir la Loire. Le pont et ses abords prennent alors une grande place dans la perception des lieux. Ils constituent parfois l'unique image de la ville pour le voyageur. Ils constituent également un point d'attraction fréquenté par les piétons pour voir l'eau, accéder aux berges, ou pour découvrir les points de vue sur la ville. La maîtrise de la végétation près du pont, les connexions piétonnes des berges avec le pont, la qualité des trottoirs, des parapets ont donc une grande importance et participent à la mise en valeur du front urbain ligérien.

- ▶ Conserver ou créer des vues vers le front bâti et la Loire. gérer la végétation pour ouvrir les vues depuis les ponts.
- ▶ Mettre en valeur la perspective de l'axe du pont.
- ▶ Harmoniser les matériaux du pont avec les aménagements urbains ou ligériens.
- ▶ Soigner les circulations piétonnes. Connecter le pont à son environnement : accès piéton, liaison avec les berges...

Les enjeux paysagers liés à l'urbanisme



Rénover les espaces publics du centre

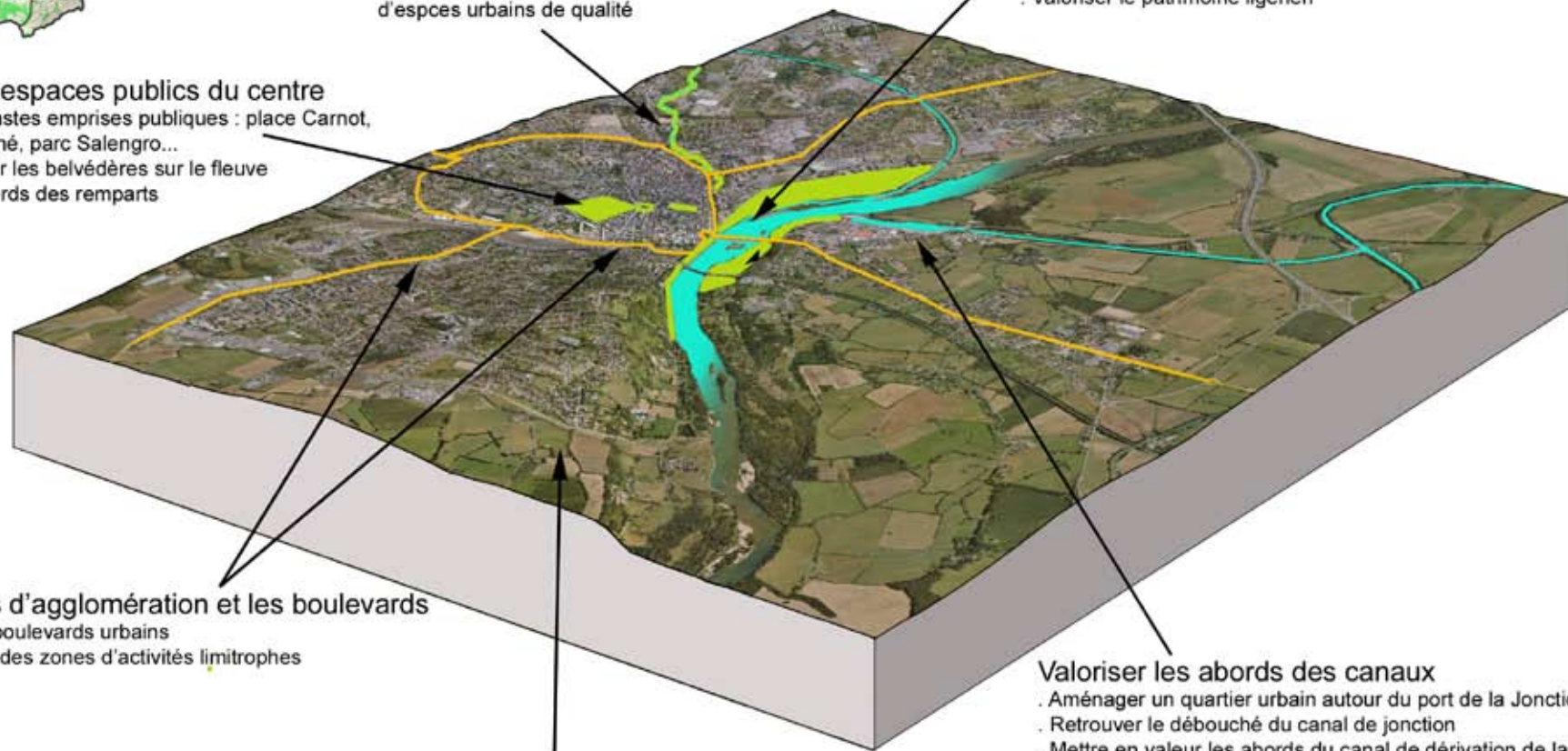
- . Valoriser ces vastes emprises publiques : place Carnot, jardin de l'évêché, parc Salengro...
- . Mettre en valeur les belvédères sur le fleuve
- . Soigner les abords des remparts

Mettre en valeur la Nièvre

- . Retrouver le cours d'eau comme fil conducteur d'espces urbains de qualité

Recomposer le front de Loire

- . Regagner des emprises entre la vieille ville et la Loire
- . Aménager des espaces publics conviviaux le long du fleuve
- . Retrouver la covisibilité entre les deux rives
- . Valoriser le patrimoine ligérien



Soigner les entrées d'agglomération et les boulevards

- . Aménager ces axes en boulevards urbains
- . Soigner l'aménagement des zones d'activités limitrophes

Valoriser les abords des canaux

- . Aménager un quartier urbain autour du port de la Jonction
- . Retrouver le débouché du canal de jonction
- . Mettre en valeur les abords du canal de dérivation de la Nièvre

Prendre en compte de l'espace rural périurbain

- . Maintenir des coupures d'urbanisations avec les bourgs et les villages
- . Créer une transition ville/campagne (frange plantée, chemins ruraux).
- . Promouvoir un projet d'agriculture périurbaine dans l'agglomération

Prendre en compte le paysage dans le projet de l'agglomération nivernaise

Prendre en compte le paysage dans le projet de l'agglomération nivernaise



Les atouts

- ▶ DES ENTRES DE VILLE QUI RAYONNENT VERS LE CENTRE
- ▶ DES BOULEVARDS PERIPHERIQUES AUX LARGES EMPRISES
- ▶ LA NIEVRE SILLONNANT AU CŒUR DE L'AGGLOMERATION
- ▶ UN FRONT DE LOIRE MAJESTUEUX
- ▶ UNE LOIRE ACCESSIBLE DEPUIS LA VILLE
- ▶ DES POINTS DE BELVEDERES OFFRANT DE LARGES PANORAMAS
- ▶ DE LARGES PLACES QUI JALONNENT LA VILLE
- ▶ UN PATRIMOINE HISTORIQUE BIEN LISIBLE
- ▶ DES CANAUX, POUVANT DEVENIR SUPPORT DE PROMENADES
- ▶ UN PORT DANS LA VILLE, ENCORE ACTIF
- ▶ UNE AGRICULTURE VIVANTE QUI ENTOURE L'URBANISATION



Les scénarios à éviter

Ne prendre en compte que la logique routière dans l'aménagement des pénétrantes et des boulevards.

Laisser les zones d'activités se développer sans exigence de qualité sur la composition des espaces urbains.

Laisser se dégrader les espaces publics. Oublier le patrimoine arboré de l'agglomération (mail, alignement).

Localiser des parkings en bord de Loire au détriment des promenades piétonnes. Conserver des voies routières prédominantes en front de Loire au lieu de rues ou de boulevards. Masquer les remparts par la végétation. Abandonner la réhabilitation des immeubles anciens proches de la Loire. Laisser la végétation de la Loire fermer les vues dans la ville ou les berges.

Oublier la présence de l'eau dans l'agglomération, buser pour récupérer des emprises.

Continuer d'étaler les bourgs, sans rechercher à les densifier. Ne construire que de l'habitat individuel. Laisser se développer des conurbations importantes sans respirations rurales.

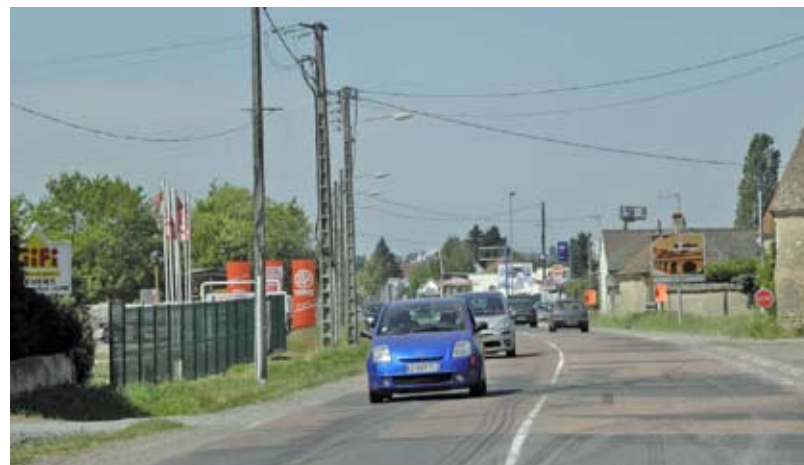
Couper les chemins ruraux en périphérie de l'urbanisation.

Les enjeux paysagers liés à l'urbanisme

Source : observatoire photographique des cantons et communes de Bourgogne



Requalifier les voies pénétrantes en voies urbaines. Maintenir des coupures d'urbanisations avec les bourgs et les villages alentours. Conserver une limite franche des secteurs bâtis avec l'espace rural. Nevers,



Requalifier les voies pénétrantes en voies urbaines. Organiser les implantations bâties afin de composer un boulevard urbain : bâtiment à l'alignement composant un front bâti, stationnement et stockages sur l'arrière des parcelles... Saint-Eloi



Rénover les vastes espaces emprises publiques de Nevers : Place Carnot, jardin de l'Evêché, Parc Salengro... Nevers



Soigner les abords des ponts en mettant en avant la présence de la Nièvre. Eviter l'emploi d'un vocabulaire routier (glissières métalliques). Nevers

Prendre en compte le paysage dans le projet de l'agglomération nivernaise

Soigner les entrées d'agglomération et les boulevards

Les pénétrantes constituent la première image de l'agglomération. Elles sont souvent bordées de zones d'activités dont les aménagements et les implantations pourraient être améliorés. L'espace y est souvent dilaté et peu qualifié avec une voirie conservant un caractère routier, une urbanisation hétéroclite, des aires de stationnement et de stockage en premier plan et des accotements peu aménagés ou dégradés. Les enseignes et la publicité surchargent la perception des lieux. Aucune hiérarchie des espaces n'est perceptible. La requalification de ces pénétrantes en boulevard urbain est nécessaire pour conforter l'image de l'agglomération. Dans Nevers, le boulevard circulaire nécessiterait lui aussi un réaménagement d'ensemble afin de lui conférer une qualité d'aménagement à la hauteur de sa fréquentation.

- ▶ Requalifier les voies pénétrantes en voies urbaines. Affirmer les transitions route/rue en entrée d'agglomération.
- ▶ Mettre en application la réglementation nationale sur la publicité et créer une réglementation plus spécifique et adaptée sur les communes de l'agglomération.
- ▶ Requalifier le boulevard circulaire qui organise la circulation dans Nevers et passe dans des lieux stratégiques : bord de Loire, remparts de la ville ancienne. Rechercher un aménagement moins routier et plus urbain.
- ▶ Donner aux circulations douces (vélo, piétons) une place plus appropriée et sécurisée.
- ▶ Organiser les implantations bâties le long des pénétrantes afin de composer un boulevard urbain : bâtiment à l'alignement composant un front bâti, stationnement et stockages sur l'arrière des parcelles...

Rénover les espaces publics du centre

L'image de l'agglomération de Nevers et le cadre de vie des habitants dépendent pour partie de la qualité des espaces publics. L'agglomération de Nevers a la chance de posséder de vastes emprises publiques qui constituent un fort potentiel en centre ville : Place Carnot, jardin de l'Evêché, Parc Salengro, remparts, bords de Loire... Mais ces espaces sont aujourd'hui souvent peu attractifs, avec des aménagements anciens qui se sont dégradés au cours du temps ou ne sont plus adaptés aux usages actuels. Ils nécessitent une programmation ambitieuse pour leur réhabilitation. Cela concerne par exemple :

- des carrefours d'échanges, comme la place Carnot qui n'offre pas aujourd'hui un cachet bien identifiable.
- des parcs ou promenades dont les liens avec la ville ou la Loire (belvédère) reste en deçà d'un aménagement qui prend en compte la dimension et la qualité du site.

- des espaces résiduels dévolus au stationnement qui pourraient constituer des places.
- des esplanades ou des mails à requalifier ou à restaurer.

- ▶ Rénover les vastes espaces emprises publiques de Nevers : Place Carnot, jardin de l'Evêché, Parc Salengro...
- ▶ Mettre en valeur le cœur patrimonial et les remparts. Eloigner les parkings, dégager les arbres qui masquent les remparts. Mettre en valeur les belvédères sur la Loire.
- ▶ Soigner la qualité d'aménagement des espaces publics. Adapter l'aménagement de la rue en fonction de sa composition urbaine (rue, boulevard, venelle).
- ▶ Conserver un vocabulaire simple et en accord avec les matériaux locaux pour les rénovations d'espaces publics.
- ▶ Gérer et renouveler les alignements et les mails de tilleuls ou de marronniers.
- ▶ Eviter de privilégier la fonction de stationnement dans l'aménagement des espaces publics.
- ▶ Trouver un vocabulaire simple mais de qualité pour les aménagements des espaces publics.
- ▶ Améliorer les espaces publics des zones d'activités.

Mettre en valeur la Nièvre et ses abords

La Nièvre traverse l'agglomération de Nevers. Certains petits aménagements (cheminements, bancs) ont été réalisés par endroit. Des moulins, des biefs, des ponts jalonnent son parcours, lui conférant ainsi un certain cachet. Elle est par endroit busée, donc invisible, notamment à sa confluence avec la Loire. La rivière constitue pourtant un bon potentiel pour animer la ville et créer un lien entre les différents quartiers qu'elle traverse. C'est un moyen de donner une dimension paysagère forte en révélant la géographie des lieux. Voir l'eau, la côtoyer, comprendre son cheminement... constitue des atouts qui ne sont pas révélés aujourd'hui.

- ▶ Soigner les abords des ponts en mettant en avant la présence de la Nièvre. Eviter l'emploi systématique d'un vocabulaire routier (glissières métalliques) pour le traitement des points de franchissement.
- ▶ Instaurer une continuité de cheminement le long du cours d'eau à travers la ville. Utiliser la présence de la Nièvre comme fil conducteur d'aménagement des espaces publics interquartiers.
- ▶ Rouvrir son passage notamment au niveau de la confluence. Redonner à la Nièvre une place à part entière dans la ville.

Les enjeux paysagers liés à l'urbanisme

Source : DDT de la Nièvre



Soigner les abords du port de la Jonction : développer un projet de requalification pour créer un quartier urbain autour du port mixant habitat, activités, loisirs, commerces. Nevers



Retrouver la covisibilité entre les deux rives en intervenant sur la végétation rivulaire. Réduire la place de l'automobile (voirie et stationnement) dans le partage de l'espace public du front de Loire. Privilégier la multifonctionnalité des espaces. Nevers



Maintenir la lisibilité des coteaux de Loire et valoriser les belvédères. Promouvoir un projet d'agriculture périurbaine dans l'agglomération. Nevers



Regagner les emprises entre la levée et la Loire afin de proposer des espaces publics conviviaux le long du fleuve. Recomposer une façade urbaine face au fleuve. Nevers

Prendre en compte le paysage dans le projet de développement de l'agglomération

Recomposer le front de Loire

Au fil du temps, le front de Loire s'est banalisé et a perdu l'esprit des lieux, basée sur les remparts et la vieille ville en relation étroite avec le fleuve. Des constructions plus récentes de grande hauteur (hôtel, maison de la culture, bâtiments administratifs, immeubles) sont venus s'intercaler entre les remparts et la Loire, créant un écran important et perturbant la silhouette urbaine du front de Loire. Ce secteur offre aujourd'hui un aspect hétéroclite et ne compose plus une façade ordonnancée sur la Loire, présentant vers le fleuve des arrières de façades et de parcelles ainsi que des aires de stationnement de piètre qualité. Des améliorations pourraient être envisagées pour redonner une unité et une harmonie aux lieux en adéquation avec la présence de la Loire et de la vieille ville.

- ▶ Requalifier les espaces autour des bâtiments plus récents. Recomposer une façade urbaine face au fleuve. Rénover les quartiers et le bâti proches de la Loire.
- ▶ Regagner les emprises entre la levée et la Loire afin de proposer des espaces publics conviviaux le long du fleuve.
- ▶ Valoriser les sites singuliers : confluence, île, belvédère, remparts, pont...
- ▶ Réduire la place de l'automobile (voirie et stationnement) dans le partage de l'espace public du front de Loire. Privilégier la multifonctionnalité des espaces.
- ▶ Retrouver la covisibilité entre les deux rives en intervenant sur la végétation rivulaire.
- ▶ Valoriser le patrimoine ligérien : quai, cale, port, escalier, pont, digue, levée.

Valoriser les abords des canaux

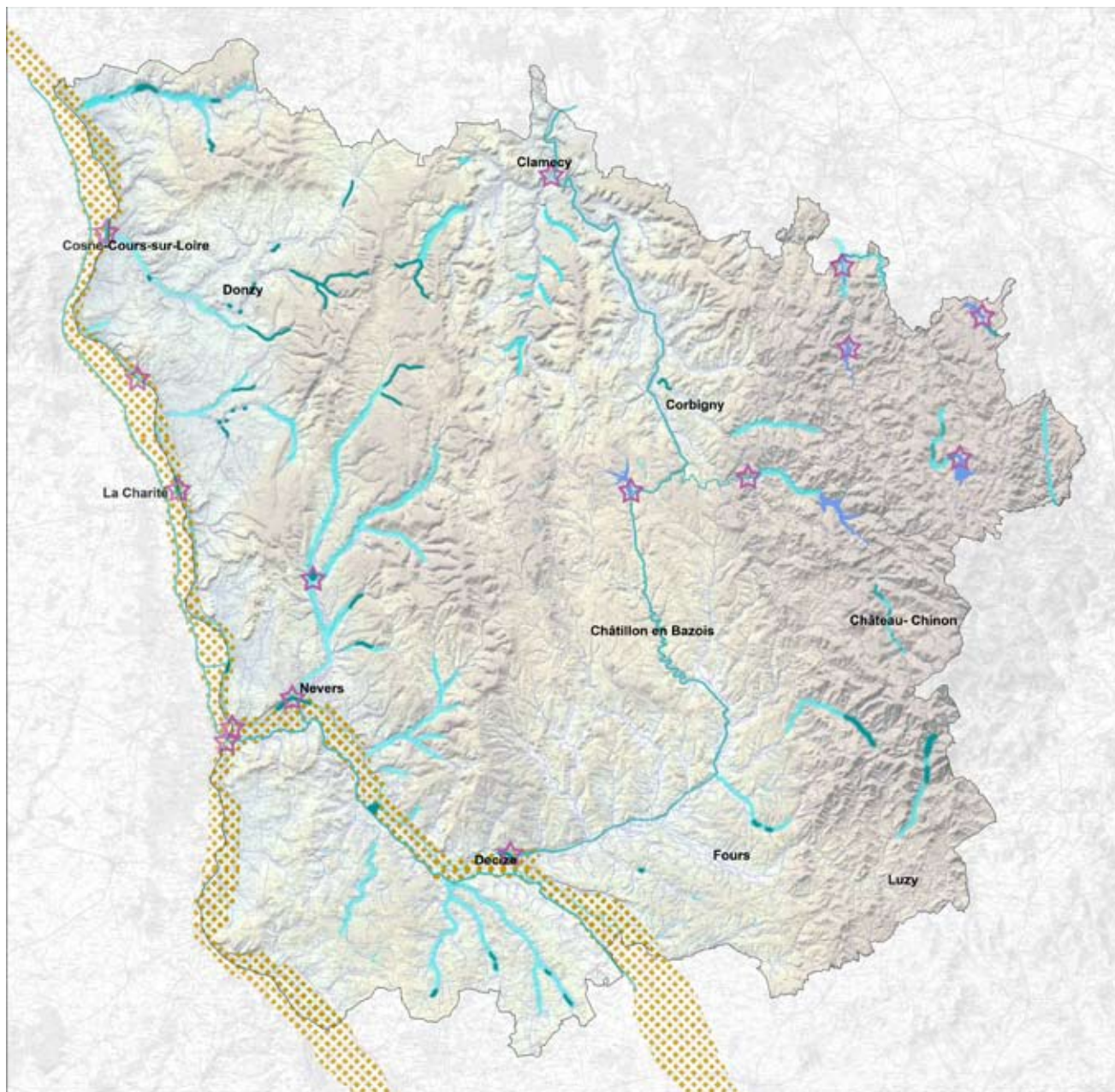
Outre la Nièvre et la Loire, tout un patrimoine de canaux traverse le territoire de l'agglomération de Nevers. Leur présence reste peu valorisée alors que ces passages d'eau constituent des éléments identitaires forts du paysage sur lesquels pourrait s'appuyer une réhabilitation de certaines zones périurbaines hétéroclites (port de la Jonction) ou un réseau de voies douces à l'échelle de l'agglomération.

- ▶ Soigner les abords du port de la Jonction. Développer un projet de requalification pour créer un quartier urbain autour du port : habitat, activités, loisirs, commerces.
- ▶ Retrouver le débouché du canal de la jonction. Mettre en valeur la proximité de la Loire et la vue sur Nevers. Soigner l'aménagement du parking de la piscine.
- ▶ Mettre en valeur les abords du canal de dérivation de la Nièvre. Utiliser ce vecteur pour créer des liaisons et des espaces publics de qualité.
- ▶ Relier le canal latéral à la Loire à l'agglomération de Nevers. Améliorer le traitement des espaces intercalés entre les canaux et les routes.

Prendre en compte de l'espace rural périurbain

La périphérie de Nevers et les espaces encore agricoles de l'agglomération méritent également une attention particulière. La qualité des franges et l'équilibre entre les surfaces bâties et l'espace agricole est un enjeu important. La maîtrise de ces paramètres participe à un paysage de qualité, organisé et lisible.

- ▶ Favoriser une densité urbaine pour maîtriser l'étalement urbain et économiser le foncier constructible et agricole.
- ▶ Requalifier et utiliser les espaces délaissés à l'intérieur des parties urbanisées avant de continuer à s'étaler.
- ▶ Maintenir des coupures d'urbanisations avec les bourgs et les villages alentours. Conserver une limite franche des secteurs bâtis avec l'espace rural.
- ▶ Maintenir la lisibilité des coteaux de Loire et valoriser les belvédères.
- ▶ Créer une transition ville/campagne (frange plantée, chemins ruraux). Retisser les franges avec l'agriculture.
- ▶ Conserver ou créer des liens « verts » (Trame Bleue/Trame Verte) à travers l'agglomération.
- ▶ Promouvoir un projet d'agriculture périurbaine dans l'agglomération.



Localisation des grands enjeux paysagers liés à l'eau.



-  Maintenir les ouvertures des couloirs de vallées, mettre en valeur le cours d'eau
-  Fond de vallée à rouvrir
-  Val de Loire et val d'Allier
Concilier mise en valeur environnementale et paysagère, mettre en valeur les cours d'eau
-  Valoriser les ouvrages d'art et les canaux
-  Site remarquable à mettre en valeur

Les enjeux paysagers liés à l'eau



L'eau est au cœur des paysages nivernais. Elle a sculpté les reliefs, formant des vallées amples à travers la plaine ou encaissées dans le massif du Morvan. Son abondance a permis surtout aux habitants de s'implanter facilement, de se déplacer ou de transporter les marchandises par flottage et grâce à la navigation.

Longtemps valorisée, car indispensable aux activités humaines, l'eau a ces derniers temps été délaissée. Ne jouant plus de rôle économique majeur, les abords des rivières, des canaux n'ont plus été entretenus.

Mais aujourd'hui la présence de l'eau est de nouveau vécue comme un atout : pour le cadre de vie des habitants, pour les loisirs et les activités touristiques qui lui sont associées. Mettre en valeur la présence de l'eau dans le paysage relève de nouveau des logiques de développement économique d'un territoire.

Revaloriser les paysages de la Loire

Ouvrir des accès à l'eau

Mettre en valeur les cours d'eau dans le bourg

Valoriser les ouvrages d'art et les canaux

Mettre en valeur les lacs

Les enjeux paysagers liés à l'eau

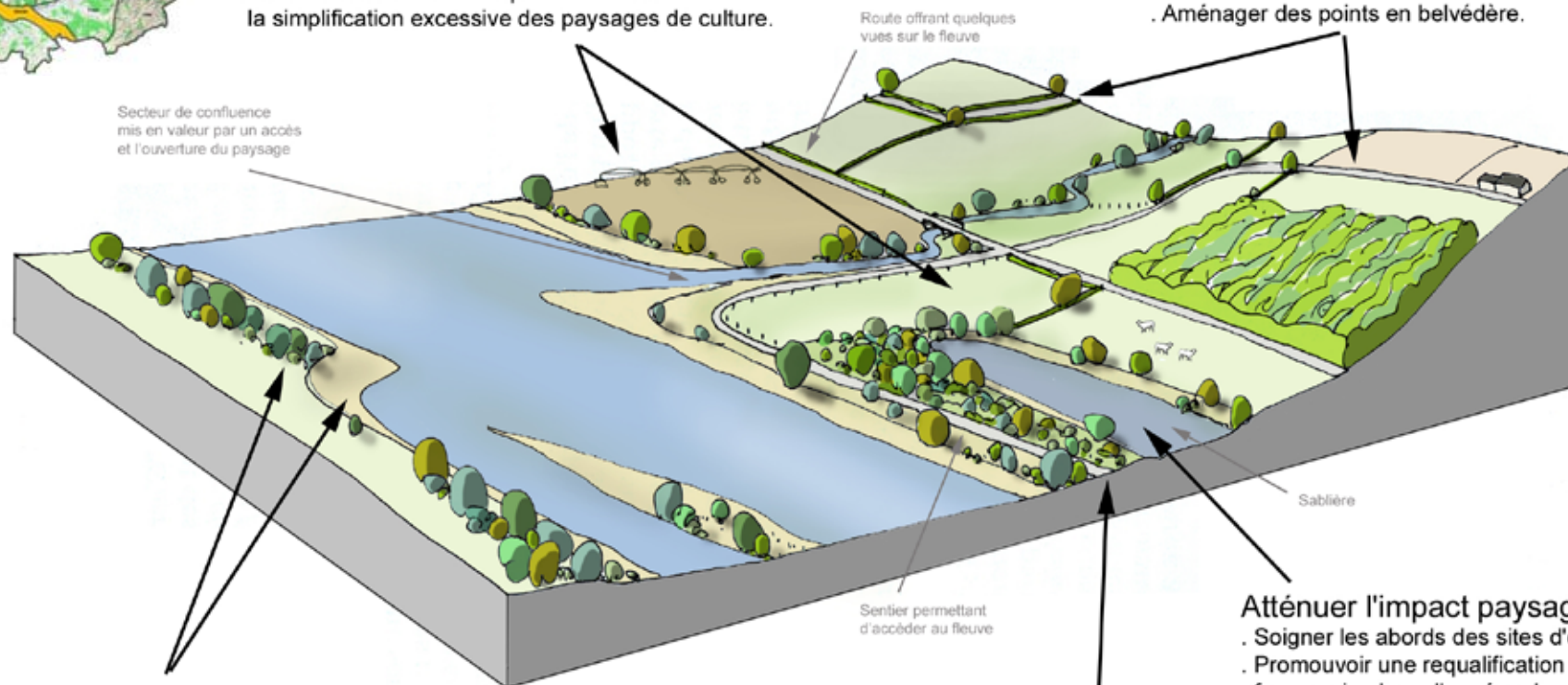


Maintenir l'activité agricole en bord de Loire

- . Eviter la fermeture des espaces ou à l'inverse la simplification excessive des paysages de culture.

Maintenir des belvédères depuis les coteaux

- . Eviter la fermeture des coteaux.
- . Aménager des points en belvédère.



Varier la gestion de la ripisylve

- . Eviter la fermeture systématique du paysage,
- . Concilier mise en valeur environnementale et paysagère.
- . Ouvrir le paysage autour des lieux singuliers: confluences, méandres, fronts bâtis, ponts.
- . Retrouver des vues sur l'eau depuis les routes.

Atténuer l'impact paysager des sablières

- . Soigner les abords des sites d'extractions
- . Promouvoir une requalification avec des bassins aux formes simples, allongées dans le sens de la vallée.

Retrouver des accès au fleuve

- . Aménager des circuits le long du fleuve
- . Eviter les accès en cul de sac

Revaloriser les paysages de la Loire

Revaloriser les paysages de la Loire



Les atouts

- ▶ UNE PROMENADE AU BORD DE L'EAU AU FIL DE LA VALLEE
- ▶ DE VASTES PANORAMAS DEPUIS LES COTEAUX
- ▶ DES PERSPECTIVES SUR LA LOIRE DEPUIS LA BERGE ET LES PONTS
- ▶ DES PRAIRIES BOCAGERES A PROXIMITE DES BERGES
- ▶ DES CHEMINS ENGAGEANTS MENANT AU FLEUVE
- ▶ DES PERCEES DANS LA VEGETATION POUR ATTEINDRE LES BERGES
- ▶ UNE GRANDE DIVERSITE DE MILIEUX NATURELS A DECOUVRIR
- ▶ DES BANCs DE SABLE ATTRACTIFS EN ETE
- ▶ DES ROUTES LAISSANT PERCEVOIR LA PRESENCE DU FLEUVE
- ▶ DES ENDROITS OU S'ARRETER POUR DECOUVRIR LA LOIRE
- ▶ VOIR LE COTEAU OPPOSE DEPUIS L'AUTRE COTE



Les scénarios à éviter

Perdre la perception du relief en raison de la fermeture du fond de vallée. Supprimer les vues lointaines et les perspectives du couloir de la vallée.

Oublier la présence du fleuve dans la vallée. Conserver des peupleraies ou des écrans boisés qui «étouffent» le paysage en fond de vallée ou sur les pieds de versants.

Banaliser le paysage ligérien en laissant les berges se fermer uniformément. Laisser la végétation arborée gagner massivement les abords de la Loire et le lit mineur.

Rendre inaccessible les berges de la Loire en fermant les chemins.

Laisser la végétation masquer toutes vues depuis les routes de la vallée ou des coteaux.

Favoriser une agriculture intensive qui gomme le patrimoine naturel et arboré.

Laisser l'élevage disparaître des bords de Loire et avec lui les prairies qui valorisent des terres inondables.

Miter le paysage du val par de multiples implantations de carrières dont les impacts se cumulent.

Les enjeux paysagers liés à l'eau

Source : DDT de la Nièvre - 2000



Préserver les trop rares ouvertures de prairies en bord de Loire. Bec d'Allier



Requalifier les sablières avec des plans d'eau aux formes simples, allongées dans le sens de la vallée, pouvant évoquer des bras morts du cours d'eau. Saint-Ouen-sur-Loire



Aménager des circuits le long du fleuve sans cul-de-sac. Marzy



Eviter la fermeture systématique du paysage, Retrouver des vues sur l'eau depuis les routes. Aménager des aires d'arrêt. Pouilly-sur-Loire



Refaire pâturer les verdiaux bordant la Loire pour maintenir des milieux ouverts. Mesves-sur-Loire



Ouvrir le paysage autour des lieux singuliers : confluences, méandres, fronts bâtis, ponts. Nevers



Recenser et aménager les points en belvédère. Marzy

Revaloriser les paysages de la Loire

Adapter la gestion de la ripisylve

La végétation arborée des bords de Loire a fortement progressé depuis une cinquantaine d'années. Aujourd'hui la Loire est très peu visible, même lorsque l'on se trouve tout proche du cours d'eau. Les verdiaux forment des écrans visuels et physiques importants qui coupent en deux le fond de vallée, et isolent la Loire du regard. La dimension paysagère de la vallée s'en trouve amoindrie (perspective, échelle de la vallée, visibilité de l'eau...). Un compromis avec une gestion raisonnée des espaces naturels de la Loire reste à trouver pour allier protection de l'environnement, qualité du cadre de vie, et aussi favoriser la lecture des paysages ligériens emblématiques. Certains secteurs méritent ainsi une gestion particulière afin de maintenir ponctuellement des paysages plus ouverts : confluences avec les rivières, abords des ponts et des villes...

- ▶ Eviter la fermeture systématique du paysage, maintenir des fenêtres de vues.
- ▶ Ouvrir le paysage autour des lieux singuliers : confluences, méandres, fronts bâtis, ponts...
- ▶ Gérer la végétation pour retrouver par endroit la covisibilité entre les deux cotés de la Loire.
- ▶ Ouvrir la végétation rivulaire, en accord avec les aspects environnementaux, le long des berges utilisées par les riverains.
- ▶ Retrouver des vues sur l'eau depuis les routes. Aménager des aires d'arrêt.

Maintenir les belvédères depuis les coteaux

Malgré son ampleur la vallée de la Loire reste souvent peu lisible. Cela est dû en partie à ses caractéristiques géomorphologiques (une grande largeur, des coteaux souvent peu affirmés voire absents). Cela rend d'autant plus précieuse toute situation en belvédère qui offre des vues panoramiques sur le Val de Loire. Certains existent depuis les villes, mais on oublie trop souvent ceux moins urbains, lieux de promenades prisés. Ces points de vues méritent d'être maintenus par une gestion adaptée de la végétation. Les possibilités d'accès et un aménagement sobre, mais de qualité, s'avèrent intéressants pour parfaire l'intérêt des lieux. Certains belvédères, comme ceux des coteaux du vignoble de Pouilly, ont un intérêt particulier.

- ▶ Recenser et aménager les points en belvédère.
- ▶ Créer ou conserver des accès aux points stratégiques.
- ▶ Eviter la fermeture des coteaux.
- ▶ Maîtriser le développement urbain pour conserver des vues.

Retrouver des accès au fleuve

Voir de haut ou de loin la Loire n'est pas suffisant. L'envie de la côtoyer plus intimement à une autre échelle s'impose rapidement, tant pour les visiteurs occasionnels que les habitants. Mais pour l'instant de grands linéaires du fleuve restent peu accessibles. Une partie de l'identité paysagère du fleuve réside bien-sûr dans ce côté mystérieux et aléatoire, à travers lequel chacun peut avoir l'impression de découvrir un univers « à part ». Mais cela n'empêche pas de réfléchir à une échelle plus large pour permettre et

organiser les accès à l'eau permettant de diversifier et d'enrichir la fréquentation du paysage. Ceci afin de compléter la diversité des perceptions du Val de Loire.

- ▶ Aménager des circuits le long du fleuve. Eviter les accès en cul-de-sac.
- ▶ Prévoir des circulations douces en relation le long de la Loire.
- ▶ Améliorer des itinéraires de découverte, des sentiers, des chemins.
- ▶ Aménager les espaces publics au contact de la Loire.
- ▶ Créer des possibilités d'accéder l'eau à proximité du pont.

Maintenir l'activité agricole en bord de Loire

Une grande partie des abords de la Loire est cultivée ou en prairies. Ces terres travaillées constituent également un écrin du fleuve. Leur diversité et leur équilibre nécessitent une certaine vigilance. Le maintien des prairies face à l'enrichissement qui referme les paysages est important. Les haies bocagères ou les arbres isolés constituent des éléments intéressants à y faire perdurer. Cela est également valable pour les étendues cultivées de la vallée qui ont perdu peu à peu ce patrimoine arboré. Entre fermeture et ouverture excessives, un équilibre est à maintenir.

- ▶ Eviter la fermeture des prairies à proximité de la Loire.
- ▶ Lutter contre la simplification excessive des paysages de grandes cultures.
- ▶ Conserver un patrimoine de haies et d'arbres isolés dans les parcelles agricoles.
- ▶ Mettre en valeur le réseau de fossés du fond de vallée.
- ▶ Refaire pâturer les verdiaux bordant la Loire pour maintenir des milieux ouverts.
- ▶ Limiter la présence des peupleraies qui ferment le paysage de la vallée.

Atténuer l'impact paysager des sablières

Plusieurs carrières, anciennes ou en activité, s'égrainent le long de la Loire. Durant l'exploitation, leur impact visuel est lié notamment au positionnement du site et des installations (stockages, machines et bâtiments), au mode d'exploitation (forme des bassins), et au traitement des accès et des abords. La remise en état doit permettre de réinsérer le site dans le paysage de la vallée. Il convient de caler le projet de réaménagement à l'échelle du grand paysage (géomorphologie, relief, hydrologie, points de vue, urbanisme) de la vallée.

- ▶ Evaluer l'impact des carrières depuis les points en belvédère.
- ▶ Soigner l'abord des sites d'extractions : signalétique sobre, positionnement des installations de traitement et de stockage loin des routes...
- ▶ Eviter le cloisonnement du paysage par de merlons plantés d'essences horticoles.
- ▶ Requalifier les bassins avec des formes simples, allongées dans le sens de la vallée, pouvant évoquer des bras morts du cours d'eau. Proscrire les presqu'îles, les formes trop complexes avec de nombreux redans où les formes trop géométriques.
- ▶ Privilégier des berges en pentes douces. Créer différents milieux en jouant sur la hauteur de l'eau et la pente des berges.

Les enjeux paysagers liés à l'eau



Soigner les abords des ponts

- . Ouvrir le paysage autour des ponts
- . Soigner l'aménagement des abords
- . Assurer un entretien suivi des accotements
- . Proposer des accès à l'eau depuis les ponts

Mettre en valeur les ponts

- . Dégager la silhouette du pont
- . Mettre en valeur les vues sur la rivière depuis le pont
- . Soigner l'architecture des nouveaux ouvrages d'art

Retrouver des accès publics à l'eau

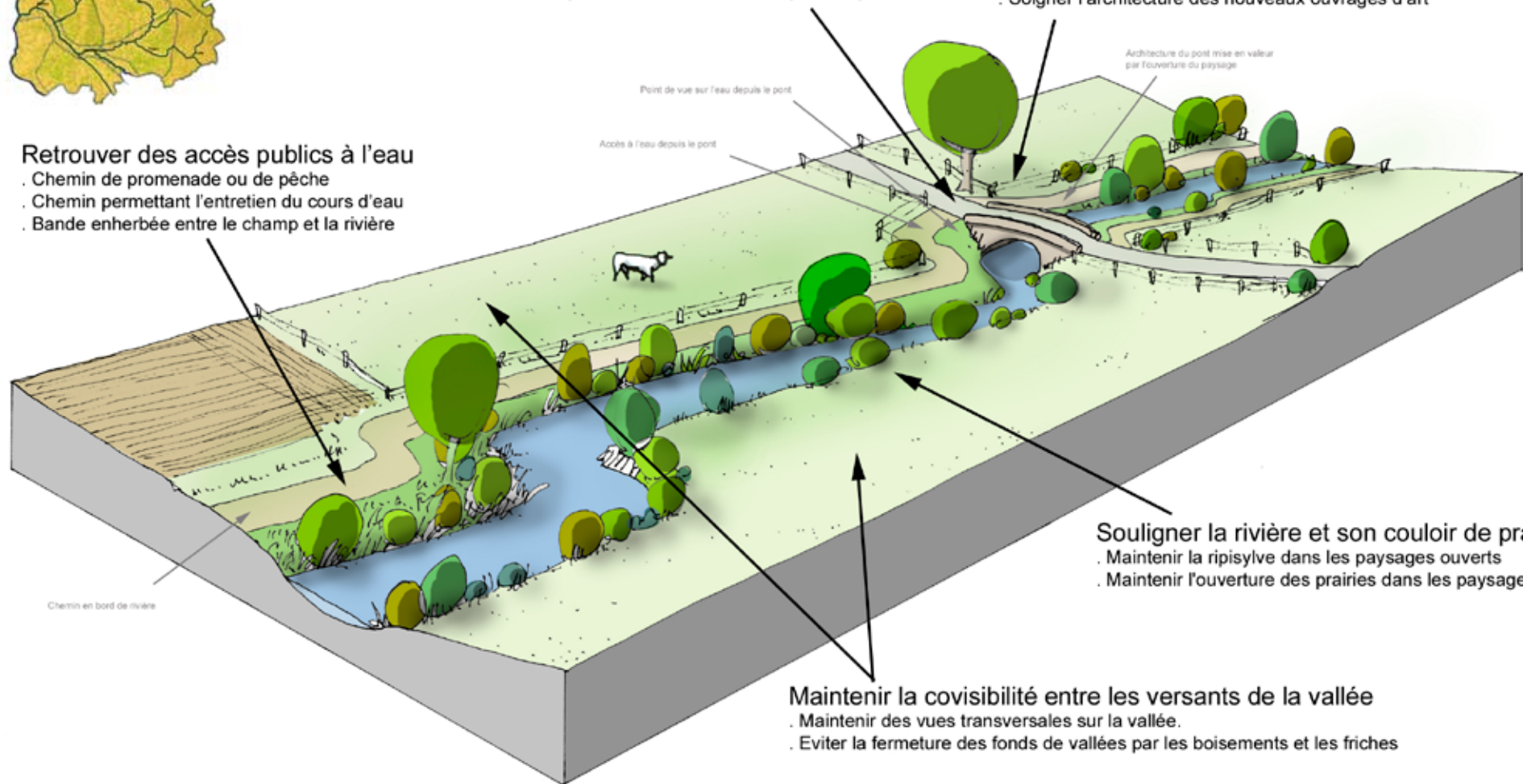
- . Chemin de promenade ou de pêche
- . Chemin permettant l'entretien du cours d'eau
- . Bande enherbée entre le champ et la rivière

Souligner la rivière et son couloir de prairies

- . Maintenir la ripisylve dans les paysages ouverts
- . Maintenir l'ouverture des prairies dans les paysages fermés

Maintenir la covisibilité entre les versants de la vallée

- . Maintenir des vues transversales sur la vallée.
- . Eviter la fermeture des fonds de vallées par les boisements et les friches



Ouvrir des accès à l'eau

Ouvrir des accès à l'eau



Dompierre-sur-Nièvre



Les atouts

- ▶ L'ATTRAIT DE L'EAU VIVE
- ▶ UNE PROMENADE AU BORD DE L'EAU
- ▶ UN PONT QUI OFFRE DES VUES SUR L'EAU
- ▶ LE PETIT PATRIMOINE D'HIER (LAVOIRS, PUIITS, FONTAINES, PONT) QUE L'ON PEUT COTOYER
- ▶ DES POINTS DE VUE DEPUIS LES BERGES OU LES COTEAUX
- ▶ LE CONTACT INTIME AVEC L'EAU DANS LES VALLEES ENCAISSEES LES BERGES SAUVAGES CHAHUTEES PAR LES CRUES
- ▶ LE TRONÇON DE ROUTE AU CONTACT DIRECT DE L'EAU
- ▶ DE BELLES RIVIERES EN PLAINE AVEC LEURS MEANDRES
- ▶ LA LECTURE LOINTAINE DE LA VALLEE
- ▶ LE CORDON DE PRAIRIES BOCAGERES ENTRETENUES DU FOND DE VALLEE
- ▶ LA LIGNE BOISEE DE LA RIPISYLVE QUI SERPENTE DANS LA VALLEE ET SIGNALE LE COURS D'EAU



Les scénarios à éviter

Longer un cours d'eau sans l'apercevoir. Laisser un rideau végétal fermer la vue sur la rivière depuis le pont.

Laisser les berges du lit majeur se couvrir d'un rideau boisé qui ferme le fond de vallée. Supprimer l'attrait du cours d'eau par l'enfrichement du fond de la vallée. Laisser un massif de renouée du Japon bloquer l'accès à l'eau sur les berges ensoleillées.

Supprimer les accès à la rivière pour la balade, la pêche.

Perdre l'ouverture des prairies bocagères au contact du cours d'eau.

Supprimer la ripisylve des cours d'eau passant à travers les paysages ouverts de grandes cultures.

Abandonner la gestion des peupleraies ou généraliser leur implantation dans les vallons.

Les enjeux paysagers liés à l'eau

Source : observatoire photographique des cantons et communes de Bourgogne



Maintenir la ripisylve dans les paysages ouverts. Saisir l'opportunité des jachères ou des bandes enherbées pour ouvrir ou mettre en valeur les abords du cours d'eau. Donzy



Maintenir la ripisylve dans les paysages ouverts. Dompierre-sur-Nièvre



Ouvrir des fenêtres sur l'eau depuis les routes. Moulins-Engilbert



Gérer la ripisylve afin d'éviter l'enfrichement et la coupure de la vallée par un écran trop opaque. Vallée de l'Andarge. Verneuil



Mettre en valeur la perspective de l'axe du pont. Mettre en valeur les vues sur la rivière depuis le pont... Valoriser les situations originales comme les passages à gué. Dornecy

Ouvrir des accès à l'eau

Souligner la rivière et son couloir de prairies

La rivière apporte une dimension essentielle au paysage. L'eau est à l'origine du relief qu'elle a creusé au fil du temps. Le cours d'eau donne un caractère vivant indéniable aux lieux. Il a un fort pouvoir attractif et est le support de nombreuses activités et d'usages. La fermeture des paysages des fonds de vallée (friche, boisement) masque de nombreuses perceptions. A l'opposé une ouverture excessive, pouvant aller jusqu'à la disparition de la ripisylve qui joue un rôle de signal dans le paysage, rend le passage de l'eau moins lisible. Les abords de la rivière, et plus globalement du fond de la vallée, ont donc une importance dans la qualité des paysages.

- ▶ Maintenir la ripisylve dans les paysages ouverts.
- ▶ Conserver l'ouverture des prairies dans les paysages bocagers.
- ▶ Soigner le fond de la vallée pour conserver un équilibre entre ouverture et fermeture.
- ▶ Saisir l'opportunité des jachères ou des bandes enherbées pour ouvrir ou mettre en valeur les abords du cours d'eau.
- ▶ Utiliser la politique Trame Bleue / Trame Verte pour mettre en valeur l'eau et ses abords.
- ▶ Mettre en place une gestion collective grâce à des races rustiques adaptées aux fonds humides.
- ▶ Entretien du réseau de rigoles de drainage des prés humides.
- ▶ Gérer la ripisylve et la berge afin d'éviter l'enfrichement.
- ▶ Ouvrir des fenêtres sur l'eau depuis les routes.

Retrouver les accès publics à l'eau

Aujourd'hui, l'accès au cours d'eau n'est souvent possible qu'à partir des propriétés privées ou à proximité des ponts. Les chemins publics longeant la berge sont rares, alors que l'eau exerce un pouvoir d'attraction fort qui peut contribuer à l'intérêt des territoires nivernais. Dans les secteurs de grandes cultures, des cheminements à proximité du cours d'eau pourraient s'insérer dans un programme de bandes enherbées pour la protection de l'eau. Ces chemins peuvent également permettre de faciliter l'entretien des berges et de la ripisylve.

- ▶ Mettre en place des conventions de passage avec les gestionnaires des parcelles jouxtant l'eau.
- ▶ Rétablir des chemins longeant les berges. Acquérir des emprises foncières par les collectivités publiques.
- ▶ Ouvrir et entretenir des accès ponctuels à l'eau.

- ▶ Prévoir des circulations douces en relation avec les cours d'eau. Utiliser l'eau comme vecteur de visite.
- ▶ Restaurer le patrimoine lié à la navigation ou la maîtrise de l'eau : pont, quai, port.

Maintenir les covisibilités entre les versants de la vallée

La perception de la vallée, de son relief renforce la présence de la rivière. Le fait de pouvoir voir à travers la vallée permet de comprendre les logiques géographiques qui sous-tendent la composition du paysage. Le maintien des covisibilités entre les versants, de part et d'autre de la rivière, est un élément essentiel de la qualité des paysages des vallées.

- ▶ Maintenir des vues transversales à la vallée.
- ▶ Eviter la fermeture des fonds de vallées ou vallons par les boisements, les peupleraies et les friches.
- ▶ Conserver des vues sur le cours d'eau depuis les coteaux et les routes.
- ▶ Limiter les peupleraies et les micro-boisements en fond de vallée.

Mettre en valeur les ponts et leurs abords

Les ponts permettent la découverte des ruisseaux et des rivières qui restent souvent trop peu visibles. Le franchissement du pont constitue un événement, dont l'intérêt dépend de sa qualité architecturale et de l'aménagement des abords de l'ouvrage. Ce peut être aussi l'occasion de s'arrêter et d'accéder à l'eau. La grande diversité des ouvrages mérite d'être mise en valeur au fil des itinéraires pour percevoir le passage au dessus de l'eau depuis la route.

- ▶ Ouvrir le paysage autour des ponts. Dégager la silhouette du pont.
- ▶ Mettre en valeur la perspective de l'axe du pont. Mettre en valeur les vues sur la rivière depuis le pont.
- ▶ Soigner l'aménagement des abords. Assurer un entretien suivi des accotements.
- ▶ Proposer des accès à l'eau depuis les ponts. Connecter le pont à son environnement : accès piéton, liaison avec les berges...
- ▶ Soigner l'architecture des nouveaux ouvrages d'art. Restaurer les ponts anciens. Harmoniser les matériaux du pont avec les aménagements.

Les enjeux paysagers liés à l'eau



Un site originel d'implantation du bourg qui reste bien lisible : sur une butte à la confluence dervières

Pont aux abords dégagés laissant voir la rivière

Chemin en bord de rivière

Composer la ville autour de la présence de l'eau

- . Retrouver des façades sur l'eau lors des réhabilitations.
- . Composer les nouvelles constructions en tenant compte du passage de l'eau.
- . Recréer ponctuellement des fronts bâtis le long des cours d'eau.
- . Soigner les limites des parcelles privées en contact avec les cours d'eau.
- . Retrouver des emprises publiques le long des cours d'eau.

Valoriser le patrimoine lié à l'eau

- . Préserver les éléments patrimoniaux, mais aussi leurs abords.
- . Valoriser le petit patrimoine tout en préservant sa sobriété.
- . Soigner les abords des ponts et leur architecture.

Renforcer la lisibilité des sites urbains liés à l'eau

- . Révéler le lien historique avec le cours d'eau.
- . Clarifier la lisibilité du site d'origine : coteaux, fond de vallée.
- . Mettre en valeur les confluences et la position de la ville.

Confluence bien lisible

Lavoir mis en valeur

Mettre en valeur les cours d'eau dans le bourg

Mettre en valeur les cours d'eau dans le bourg



Les atouts

- ▶ DES SITES LIÉS À L'EAU À L'ORIGINE DE L'IMPLANTATION DES BOURGS
- ▶ UNE EAU VIVANTE QUI S'ÉCOULE À TRAVERS LE BOURG
- ▶ DES MAISONS EN HARMONIE AVEC LE COURS D'EAU
- ▶ LE PETIT PATRIMOINE DE L'EAU RENOVÉ ET ACCESSIBLE
- ▶ DES BORDS D'EAU ACCESSIBLES DEPUIS LA VILLE
- ▶ DES VUES AGREABLES SUR LES BERGES ET L'EAU
- ▶ DES CHEMINEMENTS QUI TRAVERSENT LA VILLE LE LONG DE L'EAU
- ▶ UNE VÉGÉTATION ET UNE FAUNE «NATURELLE» DANS LA VILLE
- ▶ UNE SENSATION DE FRAICHEUR
- ▶ LES FONTAINES ET LES LAVOIRS SITUÉS SUR L'ESPACE PUBLIC
- ▶ DES PETITS OUVRAGES OU DES CONSTRUCTIONS QUI RACONTENT LA MAÎTRISE DE L'EAU (VANNES, MOULIN).



Les scénarios à éviter

Effacer le patrimoine qui a longtemps structuré la vie villageoise.

Privatiser les derniers accès à la rivière.

Laisser la ville tourner le dos à sa rivière.

Nier la présence de l'eau dans l'aménagement des espaces publics. Buser ou canaliser le cours d'eau, ou le masquer derrière des maisons.

Laisser les friches industrielles en bord de rivière.

Oublier la composante naturelle dans l'aménagement du cours d'eau intra-muros en privilégiant des solutions dures (enrochement, palplanches...).

Oublier la présence de l'eau sous toutes ses formes dans les sites urbains.

Les enjeux paysagers liés à l'eau

Source : observatoire photographique des cantons et communes de Bourgogne



Révéler le lien historique du bourg ou de la ville avec le cours d'eau. Clarifier la lisibilité du site d'origine. Mettre en valeur les confluences et la position de la ville. Dégager les cours d'eau et leurs abords pour leur redonner une lisibilité. Clamecy



Acquérir des emprises foncières sur les berges. Favoriser l'accès à l'eau. Entrains-sur-Nohain



Composer les nouvelles constructions en tenant compte du passage de l'eau. Recréer ponctuellement des fronts bâtis le long des cours d'eau. La Chapelle-Saint-André



Mettre en scène le cours d'eau comme un élément fédérateur dans la traversée du bourg : valoriser l'eau et les ponts plutôt que les bacs à fleurs. Moulins-Engilbert



Préserver les éléments patrimoniaux, mais aussi leurs abords. Gacogne

Mettre en valeur les cours d'eau dans le bourg

Renforcer la lisibilité des sites urbains liés à l'eau

L'histoire des villes, des bourgs et des villages est intimement liée à l'eau. Que ce soit pour la ressource en eau, l'énergie hydraulique, ou bien encore comme voie de transport (port, flottage) ou site stratégique (défense, point de passage), le rapport des sites urbains avec la rivière a toujours eu une grande importance. La logique d'implantation des constructions a forcément composé avec la rivière et la topographie de la vallée. Cela est particulièrement prégnant dans les situations de confluences (Clamecy, Decize), de port (Nevers) ou de situation de passage d'un pont (La Charité-sur-Loire). Cette histoire mérite d'être prise en compte et valorisée pour que perdure sa lisibilité dans le paysage. Il est donc primordial de révéler l'originalité de la ville par rapport à l'eau qui crée des sites uniques à découvrir.

- ▶ Révéler le lien historique du bourg ou de la ville avec le cours d'eau.
- ▶ Clarifier la lisibilité du site d'origine : coteaux, fond de vallée.
- ▶ Mettre en valeur les confluences et la position de la ville.
- ▶ Dégager les cours d'eau et leurs abords pour leur redonner une lisibilité.
- ▶ Acquérir des emprises foncières sur les berges. Favoriser l'accès à l'eau.

Composer la ville autour de la présence de l'eau

Le passage de la rivière est un point structurant dans le bourg par définition, dont l'évidence a souvent été brouillée. Les constructions plus récentes tournent parfois le dos à l'eau. La rivière passe parfois entre des fonds de parcelles sans être accessible. De nombreux espaces délaissés autour des cours d'eau ne sont pas non plus valorisés. Ceux-ci ont également pu servir à accueillir des équipements qu'on ne voulait pas ailleurs mais qui ne composent pas avec le cours d'eau et contribuent souvent à le masquer. L'eau reste pourtant une composante urbaine à part entière. Elle a un rôle important à jouer en raison de son attractivité dans l'aménagement des espaces publics dont elle constitue l'atout.

- ▶ Orienter les opérations de réhabilitation en tournant des façades sur le cours d'eau.
- ▶ Composer les nouvelles constructions en tenant compte du passage de l'eau. Recréer ponctuellement des fronts bâtis le long des cours d'eau.
- ▶ Soigner les limites des parcelles privées en contact avec les cours d'eau.
- ▶ Retrouver des emprises publiques le long des cours d'eau.
- ▶ Mettre en scène le cours d'eau comme un élément fédérateur dans la traversée du bourg.

- ▶ Recomposer des espaces publics le long des cours d'eau : quai, allée, escalier, esplanade, rue...
- ▶ Utiliser l'eau comme un lien entre les quartiers dans les villes importantes (voies piétonnes et cyclables).

Valoriser le patrimoine lié à l'eau

De nombreuses composantes, liées à la présence de l'eau, apportent une qualité au paysage des bourgs et méritent d'être mis en valeur dans la composition de l'espace public : fontaine, lavoir, abreuvoir, petits ouvrages d'art, bief, prise d'eau... Elles racontent les anciens usages de l'eau, la mettent en scène ou bien encore signalent discrètement sa présence. Ces composantes souffrent parfois de délabrement ou d'opération d'aménagement qui banalisent ou détruisent leur charme.

- ▶ Préserver les éléments patrimoniaux, mais aussi leurs abords.
- ▶ Valoriser le petit patrimoine tout en préservant sa sobriété.
- ▶ Conserver un vocabulaire simple et à l'échelle du site tout au long du cours d'eau : matériaux des parapets, margelles, signalétique, escaliers, ponceau, plantations, mails...
- ▶ Soigner les abords des ponts et leur architecture.
- ▶ Soigner les équipements plus récents en bord de rivière (station d'épuration, vannes, ouvrages hydrauliques au pied des ponts...) dont la qualité n'est que rarement à la hauteur du patrimoine hydraulique hérité.



Les enjeux paysagers liés à l'eau

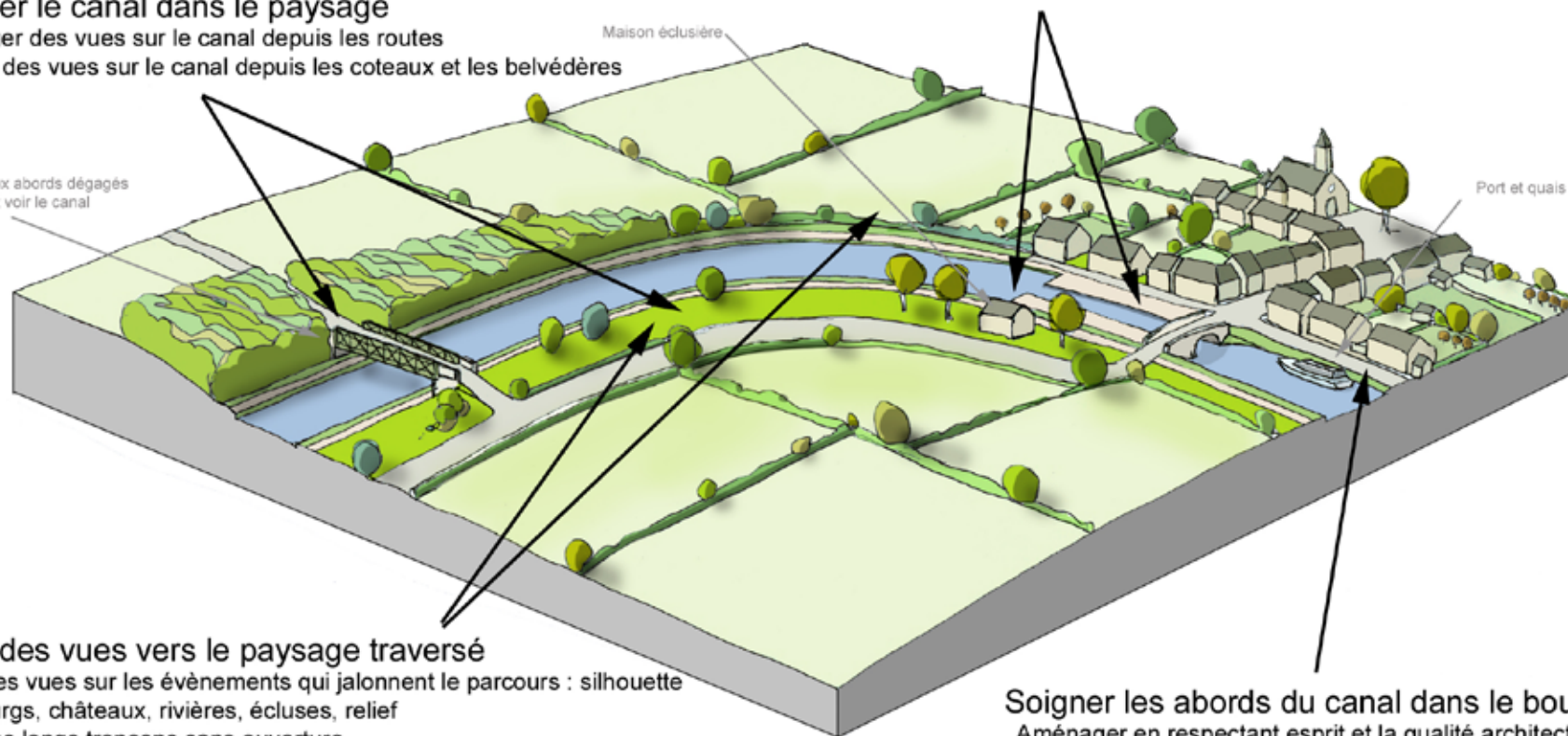
Révéler le canal dans le paysage

- . Dégager des vues sur le canal depuis les routes
- . Ouvrir des vues sur le canal depuis les coteaux et les belvédères

Pont aux abords dégagés laissant voir le canal

Maison éclusière

Port et quais



Ouvrir des vues vers le paysage traversé

- . Ouvrir les vues sur les événements qui jalonnent le parcours : silhouette des bourgs, châteaux, rivières, écluses, relief
- . Eviter les longs tronçons sans ouverture
- . Mettre en place un entretien des ouvertures par pâturage ovin itinérant

Mettre en valeur les sites singuliers

- . Etangs de Vaux, port de la jonction, rigole de l'Yonne, écluses, ports

Mettre en valeur les ouvrages d'art

- . Entretien du patrimoine hydraulique et des petits ouvrages d'art
- . Aménager en respectant esprit et la qualité architecturale du canal
- . Veiller à la qualité des ouvrages hydrauliques contemporains

Soigner les abords du canal dans le bourg

- . Aménager en respectant esprit et la qualité architecturale du canal
- . Composer la façade du bourg sur le canal
- . Requalifier les bâtiments artisanaux

Valoriser les ouvrages d'art et les canaux

Valoriser les ouvrages d'art et les canaux



Decize



Les atouts

- ▶ UN PATRIMOINE HYDRAULIQUE QUE L'ON DECOUVRE PETIT A PETIT
- ▶ DE PETITES MAISONS ECLUSIERES QUI JALONNENT LE PARCOURS
- ▶ UNE LONGUE PERSPECTIVE D'EAU, SIMPLE ET MAJESTEUSE
- ▶ UN CANAL ETONNANT QUI S'AFFRANCHIT DU RELIEF
- ▶ DES VILLAGES A PROXIMITE QUE L'ON VOIT DE LOIN
- ▶ DES ALIGNEMENTS D'ARBRES QUI SE REFLETENT DANS L'EAU
- ▶ UN CHEMIN DE HALAGE QUI RESERVE DES SURPRISES
- ▶ DES MEANDRES DANS LA VILLE OU A TRAVERS LE BOCAGE
- ▶ DES CONTREFORTS ET UN TUNNEL INNATENDUS ET ETONNANTS



Les scénarios à éviter

Longer le canal sans s'apercevoir de sa présence.

Naviguer sur le canal sans voir le paysage alentour. Laisser en friche les abords directs du canal.

Laisser la végétation masquer la topographie qui démontre l'ingéniosité de l'ouvrage.

Installer un mobilier de bois anachronique par rapport à l'architecture de pierre et de métal du canal. Oublier l'échelle de l'ouvrage et son caractère lors des interventions localisées.

Abandonner ou ne pas révéler les sites et les ouvrages exceptionnels.

Laisser s'implanter des bâtiments artisanaux le long des ports qui ne correspondent pas à la valorisation touristique et urbaine du canal.

Les enjeux paysagers liés à l'eau

Source : observatoire photographique des cantons et communes de Bourgogne



Les étangs de Vaux et le départ du tunnel de la Colancelle : un site unique sur le parcours du canal du Nivernais qui mériterait une mise en valeur exemplaire. La Collancelle



Composer les nouvelles constructions en tenant compte du passage du canal. Recréer ponctuellement des fronts bâtis le long du canal. Châtillon-en-Bazois



Aménager en respectant l'esprit et la qualité architecturale du canal. Utiliser des matériaux en accord avec l'identité architecturale du canal : fer et pierre.



Eviter les tronçons sans ouverture de part et d'autres des berges. Conserver au moins un côté ouvert Dégager des vues sur le canal depuis les routes. Avril-sur-



Mettre en valeur les endroits en belvédère donnant à voir le canal. Gérer la végétation pour éviter leur fermeture. Brinay

Valoriser les ouvrages d'art et les canaux

Mettre en scène le paysage depuis le canal

Le canal traverse des paysages variés ce qui contribue à l'attrait de son parcours depuis les berges ou sur l'eau. Mais bien souvent les vues sont masquées par la végétation, parfois sur une faible épaisseur, le long des berges. La voie d'eau perd alors toutes ses connexions avec son entourage. Retrouver des vues sur les paysages traversés constitue donc un enjeu majeur à prendre en compte pour valoriser avec succès ce moyen de découverte du territoire.

- ▶ Ouvrir les vues sur les événements qui jalonnent le parcours : silhouette des bourgs, châteaux, rivières, écluses, relief.
- ▶ Eviter les tronçons sans ouverture de part et d'autres des berges. Conserver au moins un côté ouvert.
- ▶ Mettre en place un entretien des ouvertures par un pâturage alternatif ovin itinérant. Mettre en place une gestion collective grâce à des races rustiques adaptées aux fonds humides.
- ▶ Utiliser la politique Trame Bleue / Trame Verte pour mettre en valeur le canal et ses abords.
- ▶ Accompagner le canal d'arbres d'alignements qui ajoutent à la qualité du parcours et mettent en scène les perspectives.

Révéler le canal dans le paysage

Souvent enfoui dans la végétation, le canal est peu perceptible dans le paysage nivernais. Cet écrin végétal qui envahit les talus, masque la composition du cheminement de l'eau avec le relief où l'altimétrie et les niveaux d'eau ont une importance capitale. L'inscription du canal dans le paysage revêt donc un intérêt majeur pour valoriser une voie d'eau construite de toutes pièces avec ingéniosité.

- ▶ Dégager des vues sur le canal depuis les routes, les villages et le paysage environnant.
- ▶ Retrouver une inscription lisible du canal dans le paysage : topographie, tracé, alignement d'arbres...
- ▶ Mettre en valeur les endroits en belvédère donnant à voir le canal : ouverture dans la végétation, accès...

Mettre en valeur les ouvrages d'art

Les ponts sont des points de liaisons privilégiés avec le canal et en constituent les accès les plus évidents. Ils permettent de voir le canal, peu visible par ailleurs. Le franchissement du pont constitue un événement, dont l'intérêt dépend de la qualité architecturale et de l'aménagement des abords de l'ouvrage. C'est souvent également un point de halte pour les usagers du canal, parfois

groupé avec la présence d'une écluse ou d'une maison d'éclusier. La grande diversité des ouvrages mérite donc d'être mise en valeur au fil de l'eau.

- ▶ Entretien du patrimoine hydraulique et les petits ouvrages d'art.
- ▶ Veiller à la qualité des ouvrages contemporains.
- ▶ Utiliser des matériaux en accord avec l'identité architecturale du canal : fer et pierre.
- ▶ Connecter les ouvrages à leur environnement : accès piéton, liaison avec les berges...
- ▶ Ouvrir le paysage autour des ouvrages. Dégager la silhouette du pont.

Soigner les abords du canal dans et à proximité des bourgs

Le passage du canal dans le bourg contribue au charme de la composition urbaine. Le canal s'affirme par son aspect construit (quais, port, écluse, pont) avec un vocabulaire bien différent de celui d'une rivière. Lorsque le canal est légèrement éloigné du village, il est important de mettre en évidence ses liaisons avec celui-ci.

- ▶ Aménager en respectant l'esprit et la qualité architecturale du canal. Soigner l'aménagement des espaces publics.
- ▶ Composer la façade du bourg sur le canal.
- ▶ Utiliser le passage du canal comme vecteur de développement touristique ou urbain.
- ▶ Requalifier les bâtiments artisanaux, notamment au niveau des ports.

Mettre en valeur les sites singuliers

Quelques sites singuliers se distinguent à travers le département de la Nièvre le long des canaux : la rigole de l'Yonne, le port de la Jonction à Nevers, les étangs de Vaux, le site de la Collancelle, les méandres de Brinay ... Chacun d'entre eux participe au bon fonctionnement du canal et mérite une attention particulière quant à sa mise en valeur paysagère, patrimoniale et touristique..

- ▶ Aménager en respectant l'esprit et la qualité architecturale du canal.
- ▶ Utiliser la rigole de l'Yonne comme fil conducteur d'une voie verte entre Pannecièrre et le canal du Nivernais.
- ▶ Utiliser des matériaux en accord avec l'identité architecturale du canal : fer et pierre.

Les enjeux paysagers liés à l'eau



Eviter la fermeture paysagère des bords de lacs

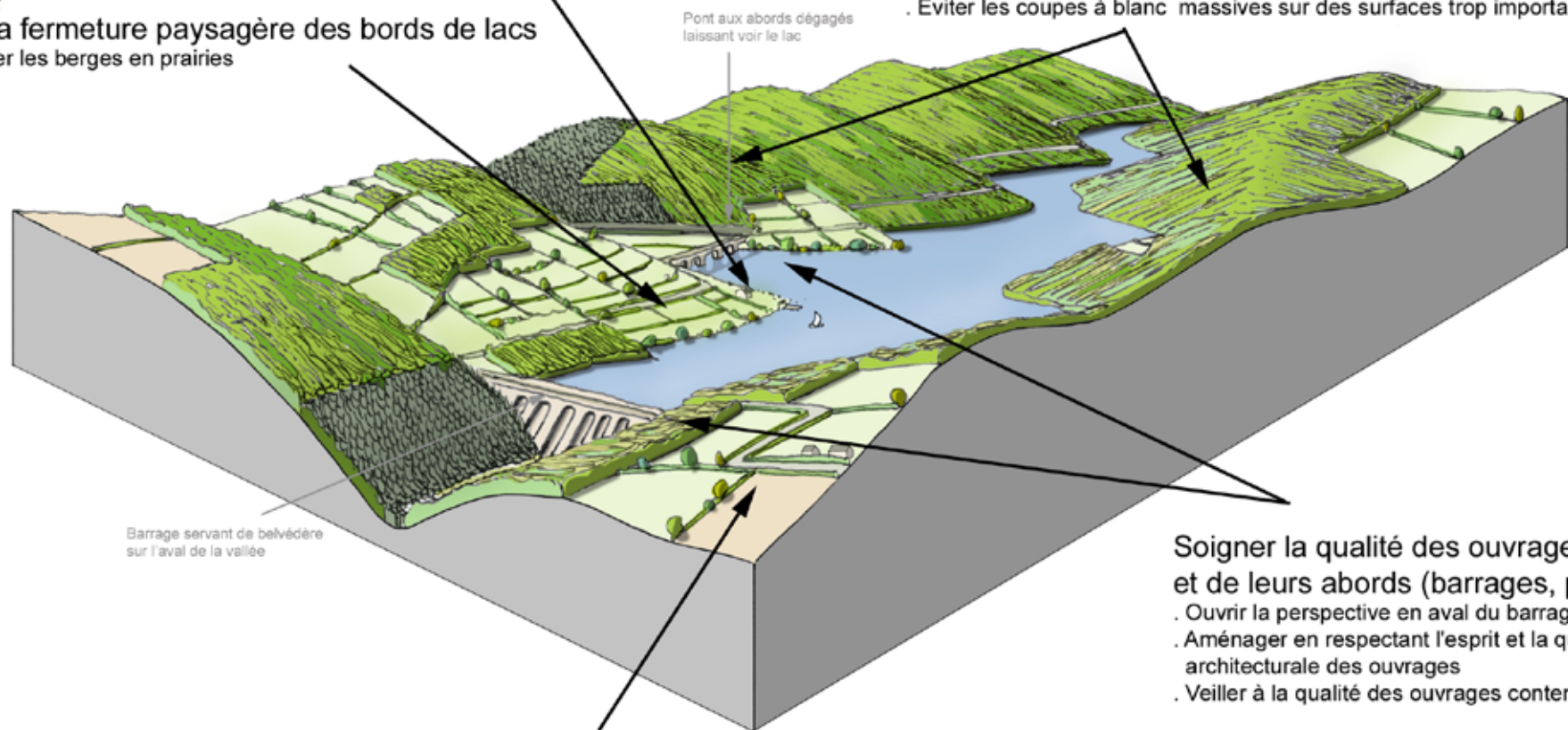
- Préserver les berges en prairies

Soigner la qualité des aménagements touristiques.

- Mettre en place un programme d'aménagement concerté des lacs touristiques
- Aménager les abords des lacs en évitant une artificialisation du site

Veiller à la qualité paysagère des versants forestiers

- Privilégier les peuplements de feuillus et les peuplements mixtes
- Eviter les coupes à blanc massives sur des surfaces trop importantes



Soigner la qualité des ouvrages d'art et de leurs abords (barrages, ponts)

- Ouvrir la perspective en aval du barrage
- Aménager en respectant l'esprit et la qualité architecturale des ouvrages
- Veiller à la qualité des ouvrages contemporains

Mettre en valeur les points de vue sur les lacs

- Maintenir et aménager des points de vue attractifs depuis les routes et les coteaux

Mettre en valeur les lacs

Mettre en valeur les lacs



Montigny-en-Morvan



Les atouts

- ▶ DE VASTES MIROIRS D'EAU
- ▶ UN LAC VISIBLE DE LOIN ET DE HAUT
- ▶ UN ECRIN FORESTIER HARMONIEUX
- ▶ UN BARRAGE COLOSSAL TRES IMPRESSIONNANT
- ▶ DES EQUIPEMENTS DISCRETS CALES AVEC FINESSE DANS LE SITE
- ▶ DES ACCES A L'EAU AISES
- ▶ DES PRAIRIES LUMINEUSES AU CONTACT DE L'EAU
- ▶ DES BERGES EN PENTE DOUCE
- ▶ DE LARGES PANORAMAS DEPUIS DES BELVEDERES
- ▶ LE DESSIN REGULIER DES HAIES BOCAGERES SUR LES VERSANTS
- ▶ DES COVISIBILITES ENTRE LES RIVES ET LES VERSANTS
- ▶ DES CHEMINS PRES DE L'EAU OU A FLANC DE COTEAU RELIES ENTRE EUX
- ▶ DES ROUTES PITTORESQUES D'ACCES AU LAC



Les scénarios à éviter

Laisser la végétation arborée fermer les vues depuis les berges.

Aménager des équipements touristiques anarchiques et discordants. Coloniser les berges par des constructions. Oublier l'échelle du site en ayant des actions trop ponctuelles.

Effectuer des plantations de conifères avec des formes géométriques, mises en exergue par le relief, qui marquent le paysage pendant des décennies et lui donnent un aspect artificiel.

Permettre une privatisation excessive des abords du lac. Ne plus avoir d'accès public à l'eau.

Ne pas révéler les panoramas intéressants.

Simplifier la maillage bocager des coteaux en prairie.

Les enjeux paysagers liés à l'eau

Source : observatoire photographique des cantons et communes de Bourgogne



Éviter la fermeture paysagère des bords de lac. Veiller à la qualité paysagère des versants. Chaumard



Préserver les bords de lac en prairie. Ménager des ouvertures dans la végétation rivulaire. Conserver des perspectives vers la surface de l'eau depuis les abords du lac. Brassy



Soigner la qualité des ouvrages d'art et de leurs abords. Corancy



Source : observatoire photographique des cantons et communes de Bourgogne

Mettre en valeur le barrage : couper les arbres qui masquent la vallée et ouvrir ainsi le belvédère depuis le barrage. Montsauche-les-Settons



Améliorer la qualité des aménagements touristiques. Montsauche-les-Settons



Un bon compromis entre privatisation et ouverture du paysage. Saint-Benin-des-Bois



Soigner la qualité des aménagements. Harmoniser l'architecture ou les couleurs des cabanons de pêche. Azy-le-Vif

Mettre en valeur les lacs

Veiller à la qualité paysagère des versants

Les versants forment l'écrin du lac et sont omniprésents en toile de fond depuis de nombreux points. Leur composition a donc une importance capitale dans la qualité paysagère du lac. Un versant équilibré aux boisements harmonieux met en valeur l'étendue plate de l'eau. Au contraire, les boisements en timbre poste, les lignes géométriques des résineux, les crêtes irrégulières d'arbres échevelés viennent briser la continuité des versants et forment des points de mire disgracieux. Sur les versants en prairie, les haies bocagères soulignent les formes du relief.

- ▶ Privilégier les peuplements de feuillus ou mixtes sur les versants les plus visibles.
- ▶ Eviter les coupes à blanc sur des surfaces trop importantes.
- ▶ Eviter les plantations en ligne de conifères qui zèbrent les coteaux.
- ▶ Maintenir un maillage bocager minimum, très graphique, sur les coteaux en prairie.
- ▶ Maîtriser l'urbanisation des hameaux.

Eviter la fermeture paysagère des bords de lac

La présence de boisements et de friches trop importantes sur les berges fragmente malencontreusement le paysage. La perception de l'eau n'est alors possible qu'à proximité directe de l'eau, ce qui limite la perception de l'ampleur du lac. Il est intéressant de percevoir, au moins de plusieurs endroits, la vaste étendue du miroir du lac jouant avec le reflet du ciel et des versants. La présence des prairies en bord de lac apporte une ouverture lumineuse au contact de l'eau.

- ▶ Préserver les bords de lac en prairie.
- ▶ Ménager des ouvertures dans la végétation rivulaire en respectant l'environnement.
- ▶ Conserver des perspectives vers la surface de l'eau depuis les abords du lac.
- ▶ Limiter les friches ou les saulaies dans les parties humides de queue de lacs.
- ▶ Favoriser une végétation herbacée sur des berges en pentes douces pour créer une transition avec les prairies ou la forêt.
- ▶ Retrouver une inscription lisible du lac dans le paysage et son site.

Mettre en valeur les points de vue attractifs sur le lac

Les lacs attirent bon nombre de promeneurs, touristes ou habitants des environs. Cette fréquentation nécessite un minimum de mise en valeur des atouts paysagers du lac et notamment des vues sur l'ensemble du site. Il est intéressant de révéler le paysage par la perception directe « in-situ » en complément des informations des panneaux ou des tables d'orientations. Cela inclut les points de vue lointains depuis les versants en arrivant sur le lac ou plus rapprochés à proximité du lac.

- ▶ Maintenir et entretenir des points de vue attractifs depuis les routes et les coteaux.
- ▶ Favoriser l'accès aux points de découvertes en belvédère ou à proximité du lac.
- ▶ Réaliser des aménagements de qualité sur ces points de vision.
- ▶ Conserver des aménagements simples en accord avec l'aspect naturel du lac.

Soigner la qualité des aménagements touristiques

Le lac se perçoit comme un ensemble. L'échelle des lacs, donnée par l'étendue de l'eau et l'importance des versants, impose de prendre en compte l'unité du site et ses caractéristiques naturelles. C'est la perception de cet ensemble qui en fait la qualité. Pour conserver une certaine harmonie il est important de coordonner les aménagements et d'éviter une succession d'installations déconnectées les unes des autres ou trop disparates. L'aménagement doit trouver un vocabulaire d'aménagement, simple mais ambitieux, utilisé sur l'ensemble des aménagements. Il convient d'éviter la privatisation excessive des abords directs du lac qui pénalise son unité (clôtures, haies, traitement hétérogène, constructions anarchiques).

- ▶ Mettre en place un programme d'aménagement concerté des lacs touristiques.
- ▶ Aménager les abords du lac en évitant une artificialisation du site.
- ▶ Créer des cheminements adaptés et prenant en compte les atouts du site.
- ▶ Maîtriser le foncier. Acquérir les terrains stratégiques pour éviter les dérives.

Soigner la qualité des ouvrages d'art et de leurs abords

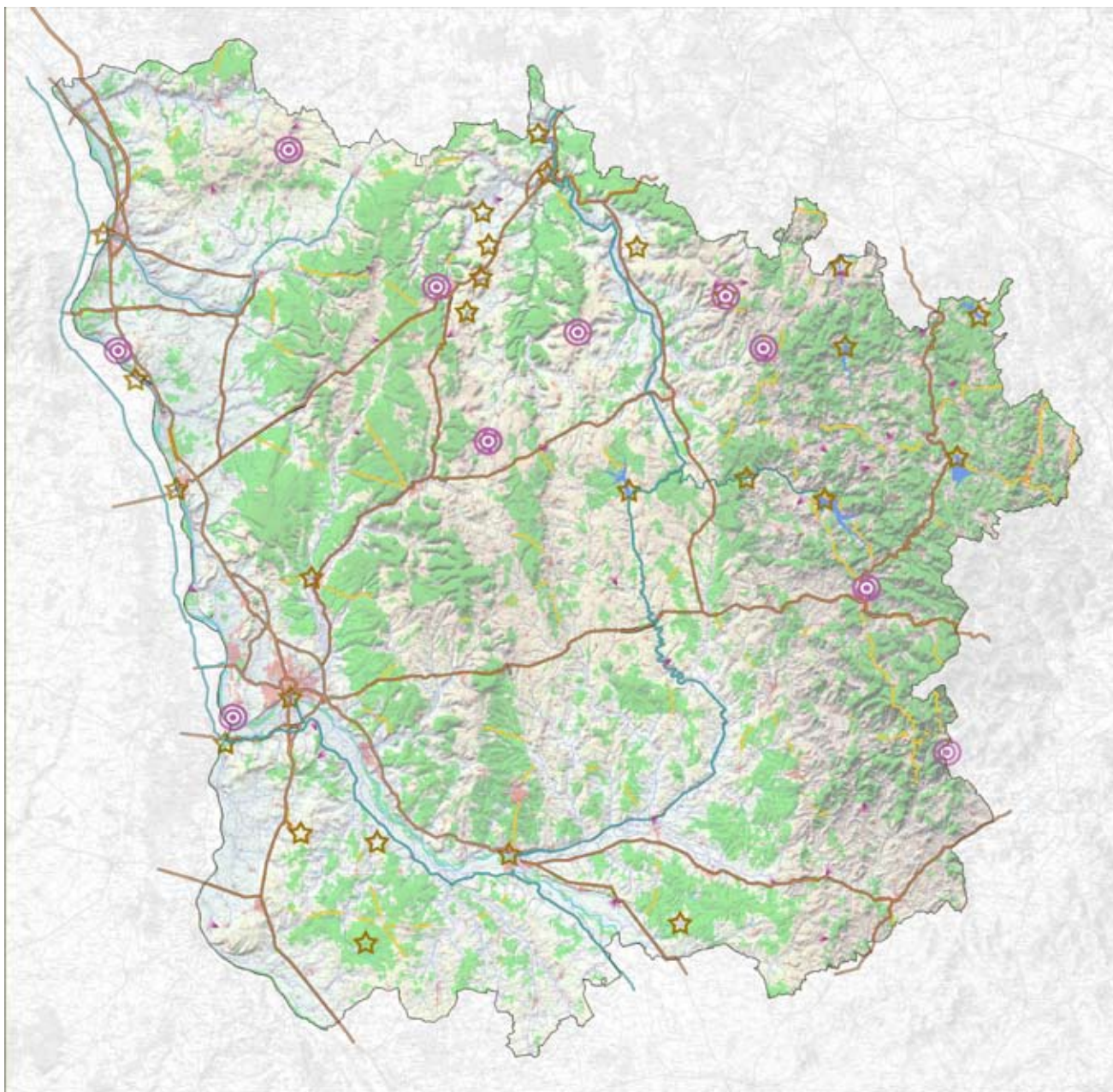
A l'origine des lacs, les barrages forment des lieux forts complètement différents du reste du site. Après l'ouvrage, la vallée reprend sa physiologie initiale. La rupture est franche et brutale, ce qui crée un effet de contraste étonnant. Accessible et spectaculaire, le barrage est très visité. Il se doit de proposer des abords entretenus et accueillants (qualité du sol et des parapets, informations). Ces ouvrages impressionnants nécessitent une mise en scène à l'échelle du site. Les vues sur la continuité de la vallée, mais aussi sur l'ouvrage, nécessitent d'être valorisées. Des levées ou des ponts permettent de traverser des parties étroites du lac et offrent de larges vues sur l'eau. Leur qualité architecturale et l'aménagement de leurs abords méritent une attention particulière.

- ▶ Ouvrir la perspective sur la vallée en aval du barrage. Ouvrir le paysage autour des ouvrages. Gérer la végétation.
- ▶ Aménager en respectant l'esprit et la qualité architecturale des ouvrages.
- ▶ Veiller à la qualité des ouvrages contemporains.
- ▶ Connecter le pont à son environnement : accès piéton, liaison avec les berges...

Eviter la fermeture du paysage autour des petits étangs

Les petits étangs privatifs aménagés par les pêcheurs et les habitants sont souvent dotés d'une cabane. Une haie cerne souvent l'étang et referme le paysage et tend à réduire la perception du cours d'eau et du vallon. Certains étangs voient leurs berges cernées d'une succession de cabanes de pêche hétérogènes sans grande qualité.



- ▶ Maintenir des vues sur les étangs depuis l'espace public.
- ▶ Soigner la qualité des aménagements. Harmoniser l'architecture ou les couleurs des cabanons de pêche.



Localisation des grands enjeux paysagers de mise en scène de la découverte du territoire.

Découverte du paysage



-  Itinéraire majeur de découverte à valoriser
-  Alignement d'arbres remarquable le long des routes
-  Varier les lisières le long des voies principales
-  Site remarquable à mettre en valeur
-  Point de vue à maintenir et à valoriser
-  Belvédère à maintenir et à valoriser
-  Voie verte existante à mettre en valeur
-  Voie verte à étudier

Mettre en scène la découverte du paysage



La route irrigue le territoire. Elle permet de s'y déplacer, d'y vivre. Souvent, la première perception du paysage d'une région est celle de l'automobiliste qui découvre le territoire traversé. C'est pourquoi un des enjeux du paysage routier réside dans la maîtrise du paysage perçu depuis la voie : c'est l'image de la région qui en dépend.

Mais la route et son aménagement sont porteurs d'autres enjeux en matière de paysage, notamment aux entrées des bourgs : une transition bien aménagée entre la route de campagne, l'entrée du bourg et la rue permet ainsi d'affirmer la rupture entre ville et campagne et d'annoncer le partage de l'espace inhérent à l'entrée dans le bourg : sécurité routière, image de la ville et cadre de vie sont ainsi concernés par l'aménagement routier.

Valoriser les itinéraires majeurs de découverte

Affirmer les traversées et les entrées de bourg

Valoriser les événements du paysage routier

Valoriser les sites singuliers

Mettre en place des itinéraires de déplacement doux



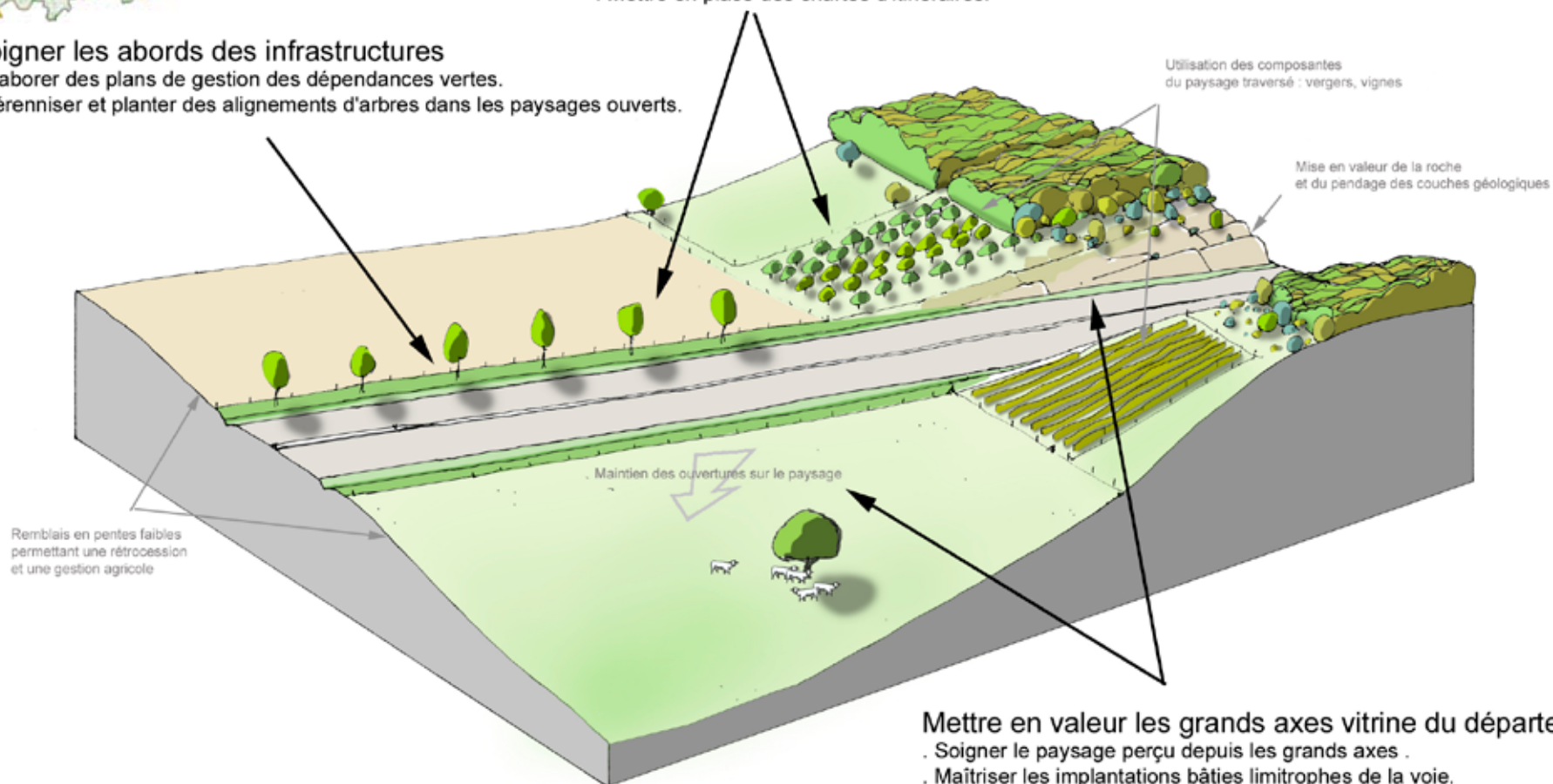
Les enjeux paysagers liés à la découverte du paysage

Accompagner les projets d'infrastructure d'un projet paysager conséquent

- . Raisonner les emprises et les modelés en fonction du projet paysager.
- . Mettre en scène les itinéraires en fonction des séquences paysagères.
- . Adapter les choix de plantation à l'identité des paysages traversés.
- . Mettre en place des chartes d'itinéraires.

Soigner les abords des infrastructures

- . Elaborer des plans de gestion des dépendances vertes.
- . Pérenniser et planter des alignements d'arbres dans les paysages ouverts.



Mettre en valeur les grands axes vitrine du département

- . Soigner le paysage perçu depuis les grands axes .
- . Maîtriser les implantations bâties limitrophes de la voie.
- . Révéler les points forts du paysage, ouvrir des vues.

Valoriser les itinéraires majeurs de découverte

Valoriser les itinéraires majeurs de découverte



Les atouts

- ▶ DES SEQUENCES PAYSAGERES DIFFERENTES QUI SE SUCCEDENT SUR UN ITINERAIRE
- ▶ UNE ROUTE QUI COMPOSE AVEC LA TOPOGRAPHIE ET LA REVELE.
- ▶ DES ALIGNEMENTS D'ARBRES MAJESTUEUX QUI ACCOMPAGNENT CERTAINS AXES MAJEURS
- ▶ DES POINTS DE REPERES QUI GUIDENT LE CONDUCTEUR
- ▶ DES BAS COTES EN HARMONIE AVEC LE PAYSAGE ALENTOUR
- ▶ DES CROISEMENTS OU DES GIRATOIRES SIMPLES, QUI PERMETTENT DE S'ORIENTER FACILEMENT DANS LE PAYSAGE
- ▶ DES PANORAMAS REMARQUABLES QUI DONNENT ENVIE DE MIEUX CONNAITRE LE DEPARTEMENT
- ▶ DES POINTS D'APPELS QUI INCITENT A FAIRE UNE PAUSE
- ▶ UN VOCABULAIRE D'AMENAGEMENT SIMPLE MAIS DE QUALITE
- ▶ DES AIRES D'ARRET OFFRANT DES VUES SUR LE PAYSAGE
- ▶ LA VUE SUR LA LOIRE DEPUIS LA VOIE FERREE



Les scénarios à éviter

- Laisser les haies monter en bord de route et fermer toute vue.*
- Planter des buissons horticoles inadaptés au paysage environnant.*
- Couper les alignements d'arbres sans programmer leur renouvellement.*
- Implanter des bassins d'orage standardisés sans insertion paysagère.*
- Concevoir des modelés aux formes raides, aux abords des gros ouvrages routiers parcourus quotidiennement. Isoler la route de son paysage par de hauts talus de déblai.*
- Favoriser l'implantation de zones d'activité le long de l'ouvrage sans un réel projet d'aménagement qualitatif (recul des bâtiments, plantations...).*
- Implanter une aire d'arrêt sans point de vue sur le paysage alentour.*

Les enjeux paysagers liés à la découverte du paysage

Source : DDT de la Nièvre



Privilégier une insertion paysagère des grands axes. Éviter une trop grande artificialisation. Magny



Mettre en valeur les grands axes vitrines du département. Soigner le paysage perçu depuis les grands axes : animer le paysage du vignoble par quelques arbres. Pouilly-sur-Loire



Pérenniser et planter des alignements d'arbres dans les paysages ouverts. Alluy RD 978



Ouvrir des vues sur les paysages traversés. Maîtriser l'aménagement des abords. Cosne-Cours-sur-Loire



Maîtriser l'aménagement des abords : adapter le mobilier routier au contexte rural du département. Saint Benin-d'Azy, Surgy



Valoriser les itinéraires majeurs de découverte

Mettre en valeur les grands axes vitrines du département

Quelques grands axes concentrent l'essentiel du trafic de transit dans le département. Une bonne partie des usagers ne fait que passer. Ils ne garderont que cette perception sans s'arrêter, à moins que la qualité du parcours ne les y invite. Les voies ferrées ne doivent également pas être oubliées. Les vues depuis le train donnent parfois à voir un paysage chaotique notamment aux abords des grandes villes, peu flatteur pour le territoire nivernais.

Ces axes constituent autant de vitrines du département. La mise en scène du paysage perçu par l'utilisateur revêt une importance pour l'image du département. Il convient donc d'être particulièrement vigilant sur l'évolution des paysages perçus et notamment aux alentours des échangeurs où se concentrent souvent les projets d'extension urbaine.

A titre d'exemple :

- la RD 930 ou bien encore la RN 81, longent la Loire, méritant une attention particulière. Le rapport avec le cours d'eau ou le relief de la vallée (vue, ouverture, perspective...) pourrait être amélioré.

- La RD 978 reliant Nevers à Château-Chinon permet la découverte des paysages bocagers du Bazois et des contreforts du Morvan. Une valorisation paysagère y serait opportune : gestion des haies bocagères de bord de route, perception des carrefours, plantations d'arbres isolés ou d'alignements, utilisation de glissière bois ...

- ▶ Soigner le paysage perçu depuis les grands axes.
- ▶ Maîtriser les implantations bâties limitrophes de la voie.
- ▶ Révéler les points forts du paysage, ouvrir des vues.
- ▶ Maîtriser l'urbanisation autour des points d'échanges.
- ▶ Accompagner la route d'actions paysagères à l'échelle de l'ensemble du tracé.
- ▶ Mettre en place des chartes d'itinéraires.

Accompagner les projets d'infrastructures d'un projet paysager conséquent

Trop souvent aujourd'hui les grands axes nous proposent des aménagements standardisés, qui contribuent à banaliser les parcours en les rendant similaires : terrassements standards des talus, plantations en masse d'arbustes qui comblent l'espace, abattage sans remplacement des alignements majestueux d'arbres...

La route peut devenir un vecteur de découverte des paysages à condition que sa conception s'attache à valoriser l'identité des territoires traversés : calage des modelés et des plantations afin de valoriser les ouvertures sur le paysage et les points de vue intéressants, prise en compte des contrastes du paysage dans les

ambiances routières, mise en valeur des composantes paysagères.

Le projet routier est également une opportunité de création de paysage aussi bien à l'échelle de l'ouvrage que du territoire traversé : création de nouveaux événements majeurs (ouverture de points de vue, franchissements de vallée, mise à nu des couches géologiques...), composition d'un nouveau paysage par le projet routier (ouvrages d'art magnifiant la traversée de la vallée, grands alignements d'arbres signalant le tracé dans la plaine...).

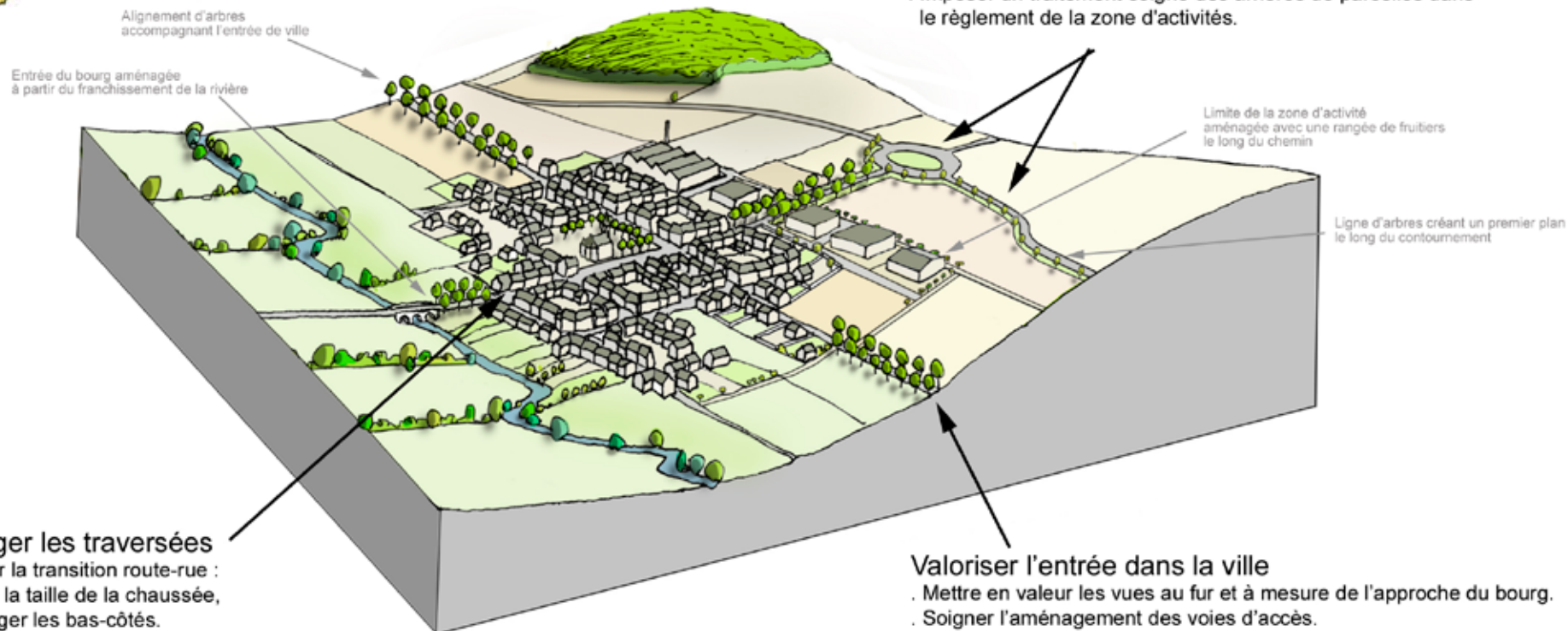
- ▶ Mettre en scène les itinéraires en fonction des séquences paysagères.
- ▶ Raisonner les emprises et les modelés en fonction du projet paysager.
- ▶ Adapter les choix de plantations à l'identité des paysages traversés.
- ▶ Utiliser les composantes du paysage traversés : vignes, vergers, arbres isolés...
- ▶ Révéler les passages de l'eau et les événements du relief. Mettre en valeur les situations en déblais (roches, crêtes).
- ▶ Aménager des aires d'arrêt attractives au endroits clés du paysage.

Soigner les abords des infrastructures

La qualité des routes dépend de l'aménagement de leurs abords qui constituent le premier plan. Certains tracés mériteraient des aménagements plus soignés afin de mettre en valeur les vues qu'ils proposent et d'éviter la monotonie des parcours par la fermeture des bas cotés due à la végétation, l'absence de repères visuels... Dans le Morvan, la fermeture par la végétation menace certaines sections de route en belvédère. Il convient aussi de faire attention à la qualité des aménagements disposés sur le bas-côté : glissières, panneaux, mais aussi réseaux aériens... La gestion des abords directs de la route a donc une grande importance dans la perception des parcours et des paysages nivernais.

- ▶ Elaborer des plans de gestion des dépendances vertes.
- ▶ Pérenniser et planter des alignements d'arbres dans les paysages ouverts.
- ▶ Gérer les haies proches de la route. Contrôler la végétation afin de pérenniser les vues.
- ▶ Diversifier et modeler les lisières forestières.
- ▶ Repenser la perception des carrefours.
- ▶ Adapter et positionner le mobilier routier et les réseaux pour ne pas pénaliser ou parasiter les panoramas.
- ▶ Soigner la qualité des talus ou des murs de soutènement situés au dessus de la route.

Les enjeux paysagers liés à la découverte du paysage



Maitriser les vues sur le bourg depuis le contournement

- . Créer des premiers plans le long de l'axe : plantation d'arbres...
- . Imposer un traitement soigné des arrières de parcelles dans le règlement de la zone d'activités.

Aménager les traversées

- . Marquer la transition route-rue : réduire la taille de la chaussée, aménager les bas-côtés.
- . Mettre en valeur les petits éléments de patrimoine.
- . Hiérarchiser les espaces publics.
- . Penser aux arbres dans l'aménagement des espaces publics : arbre isolé sur une place, alignement le long des voies.

Valoriser l'entrée dans la ville

- . Mettre en valeur les vues au fur et à mesure de l'approche du bourg.
- . Soigner l'aménagement des voies d'accès.
- . Requalifier les pénétrantes routières en rue ou boulevard.
- . Créer un événement marquant l'entrée : mise en valeur d'un élément repère (pont, rivière, cimetière, arbres...)
- . Soigner la gestion des espaces en entrée de bourg.

Affirmer les traversées et les entrées de bourg

Affirmer les traversées et les entrées de bourg



Les atouts

- ▶ UN BOURG VISIBLE DE LOIN
- ▶ LE CLOCHER COMME REPERE, DANS L'AXE DE LA ROUTE
- ▶ L'ECRIN DE VERGERS ET DE JARDINS AUTOUR DU VILLAGE
- ▶ L'ALIGNEMENT D'ARBRES QUI ACCOMPAGNE L'ENTREE
- ▶ DES CIRCULATIONS DOUCES LE LONG DES PENETRANTES
- ▶ LA ROUTE QUI SE TRANSFORME, DEVENANT UNE RUE CONVIVIALE DES L'ENTREE DE BOURG
- ▶ LA TRAVERSEE DU BOURG BIEN AMENAGEE CONCILIANTE TRANSIT ROUTIER ET VIE LOCALE.
- ▶ DES ESPACES PUBLICS ACCUEILLANTS QUI DONNENT ENVIE DE S'ARRETER
- ▶ DES VUES EN BELVEDERE SUR LA VILLE TOUTE PROCHE EN CONTREBAS.



Les scénarios à éviter

Laisser se développer un paysage périurbain anarchique, sans qualité. Ne pas affirmer les limites de la ville.

Multiplier les voies qui ne sont ni vraiment des routes, ni vraiment des rues. Ne pas entretenir avec soin les accotements et trottoirs des voies pénétrantes.

Planter un bâtiment d'activité qui masque la silhouette du village. Développer une zone d'activités sans cachet, le long de la voie principale d'accès.

Laisser proliférer les enseignes le long de la voie.

Traverser le village par une route surdimensionnée, sans âme et sans espace public perceptible. Réduire la rue centrale à un simple tuyau à voiture et à réseaux.

Les enjeux paysagers liés à la découverte du paysage

Source : DDT de la Nièvre



Composer l'urbanisation en périphérie du bourg. Imposer un traitement des arrières de parcelles dans les zones d'activités. Magny-Cours



Créer un événement marquant l'entrée : mettre en valeur la falaise calcaire. Clamecy



La perspective sur le clocher annonce l'entrée dans le bourg. Celle-sur-Loire



Maîtriser l'affichage publicitaire et les enseignes. Château-Chinon



Marquer la transition route-rue : adapter la signalisation et l'aménagement au contexte urbain. Decize



Créer un premier plan de qualité le long de la voie de contournement. Imposer un traitement des arrières de parcelles dans les zones d'activités. Cosne-Cours-sur-Loire



Accotement en herbe, murs de pierre, vergers : une entrée simple mais soignée qui respecte le cadre rural du village. Montapas



Aménager les traversées : l'ancienne RN7, requalifiée dans la traversée du bourg. Pougues-les-Eaux

Affirmer les traversées et les entrées de bourg

Valoriser l'entrée dans ville

La sensation de « rentrer » dans le bourg n'est pas seulement liée au rond-point d'entrée. L'entrée dans la ville se perçoit comme une séquence d'approche plus ou moins longue, depuis la découverte de la silhouette urbaine, jusqu'à l'accès au cœur de la ville. Dans les villages, l'entrée est plus nette, aboutissant rapidement, après quelques maisons à la place centrale du village. L'aménagement des abords de la voie participe à la qualité de cette progression en marquant la transition vers le caractère urbain de la rue : maîtrise des vues et des perspectives, mise en scène par des aménagements structurants l'espace (alignements d'arbres, haies basses...). L'aménagement de la voie et de ses abords permet également de redonner une unité au tissu urbain disparate des périphéries.

- ▶ Mettre en valeur les vues au fur et à mesure de l'approche du bourg. Mettre en scène le clocher ou le bâti en ligne de mire.
- ▶ Créer un événement marquant l'entrée : mise en valeur d'un élément repère (pont, rivière, cimetière, alignement d'arbres...).
- ▶ Soigner l'aménagement et la gestion des voies d'accès et de leurs abords. Enfouir les réseaux aériens.
- ▶ Maîtriser les implantations bâties limitrophes de la voie d'entrée (recul, front urbain).
- ▶ Conserver ou préempter des emprises publiques le long des voies pour aménager l'entrée. Requalifier les pénétrantes en rue ou en boulevard.
- ▶ Mutualiser et planter les parkings des zones commerciales.

Aménager les traversées

Le long des grands axes, l'aménagement de la traversée du bourg doit concilier le passage du transit routier et permettre une vie locale de qualité. La route devient rue habitée, boulevard urbain, place centrale. Un vocabulaire adapté au contexte rural ou urbain doit être utilisé afin de respecter l'identité du bourg. Même dans les bourgs peu structurés, une traversée aménagée permet de restructurer l'espace public et de redonner ainsi une certaine unité à la perception des lieux. Il est important que les bas cotés offrent un cadre de vie valorisant pour les habitants également. La place de la chaussée doit se faire plus discrète pour redonner une importance aux places, aux espaces piétons, aux mails, aux allées...

- ▶ Marquer la transition route-rue : réduire la largeur de la chaussée, aménager les bas-côtés.
- ▶ Mettre en valeur les petits éléments du patrimoine.
- ▶ Hiérarchiser les espaces publics.
- ▶ Penser aux arbres dans l'aménagement des espaces publics : arbre isolé ou mails sur les places une place, alignements d'arbres le long des voies...

Maîtriser les vues depuis les contournements

La création d'une voie de contournement crée une nouvelle perception du bourg, qui reste externe en limite de l'urbanisation. Depuis la voie nouvelle, ce sont les arrières de la ville ou sa périphérie qui deviennent visibles, constituant de fait une nouvelle façade de l'agglomération. Cela implique un travail de composition entre la nouvelle voie et l'urbanisation existante afin de donner une perception du bourg positive.

- ▶ Créer les premiers plans le long de la voie de contournement : plantation d'arbres par exemple.
- ▶ Composer l'urbanisation en périphérie du bourg.
- ▶ Imposer un traitement des arrières de parcelles dans les zones d'activités. Conserver une surface non bâtie suffisante entre la voie et les premiers bâtiments.

Maîtriser le développement urbain en périphérie des bourgs

Le contournement est aussi souvent considéré comme une limite aux futures constructions, ce qui implique une anticipation pour la composition d'ensemble du secteur dans les documents d'urbanisme. Cela demande une certaine vigilance pour éviter de combler l'espace par des zones d'activités ou d'habitats disséminés, mal reliées avec la structure urbaine du bourg existant.

L'aménagement du contournement doit aussi être questionné par rapport au développement urbain futur : un aménagement de type routier n'est pas adapté si la voie doit à terme traverser un quartier urbain.

- ▶ Anticiper la structure du contournement si l'urbanisation est prévue à proximité.
- ▶ Etablir des règles simples de composition des futures franchises urbaines dans les documents d'urbanisme.
- ▶ Profiter du tracé neuf pour amener une réelle plus value paysagère.

Maîtriser l'affichage publicitaire et les enseignes

Les panneaux publicitaires et les enseignes de zones commerciales peuvent être trop prégnant visuellement au niveau des entrées de ville, créant un paysage brouillé et dissonant. La maîtrise de leur prolifération s'avère indispensable pour s'assurer de la qualité du paysage des entrées de bourg.

- ▶ Faire appliquer la réglementation nationale concernant la publicité. Créer un règlement communal si nécessaire.
- ▶ Proposer une réglementation fine des enseignes pour les zones d'activités ou commerciales. Harmoniser les supports.
- ▶ Requalifier les pénétrantes pour amoindrir la visibilité sur les parcelles privées tentées par la mise en place de panneaux imposants.

Les enjeux paysagers liés à la découverte du paysage



Soigner le paysage des carrefours

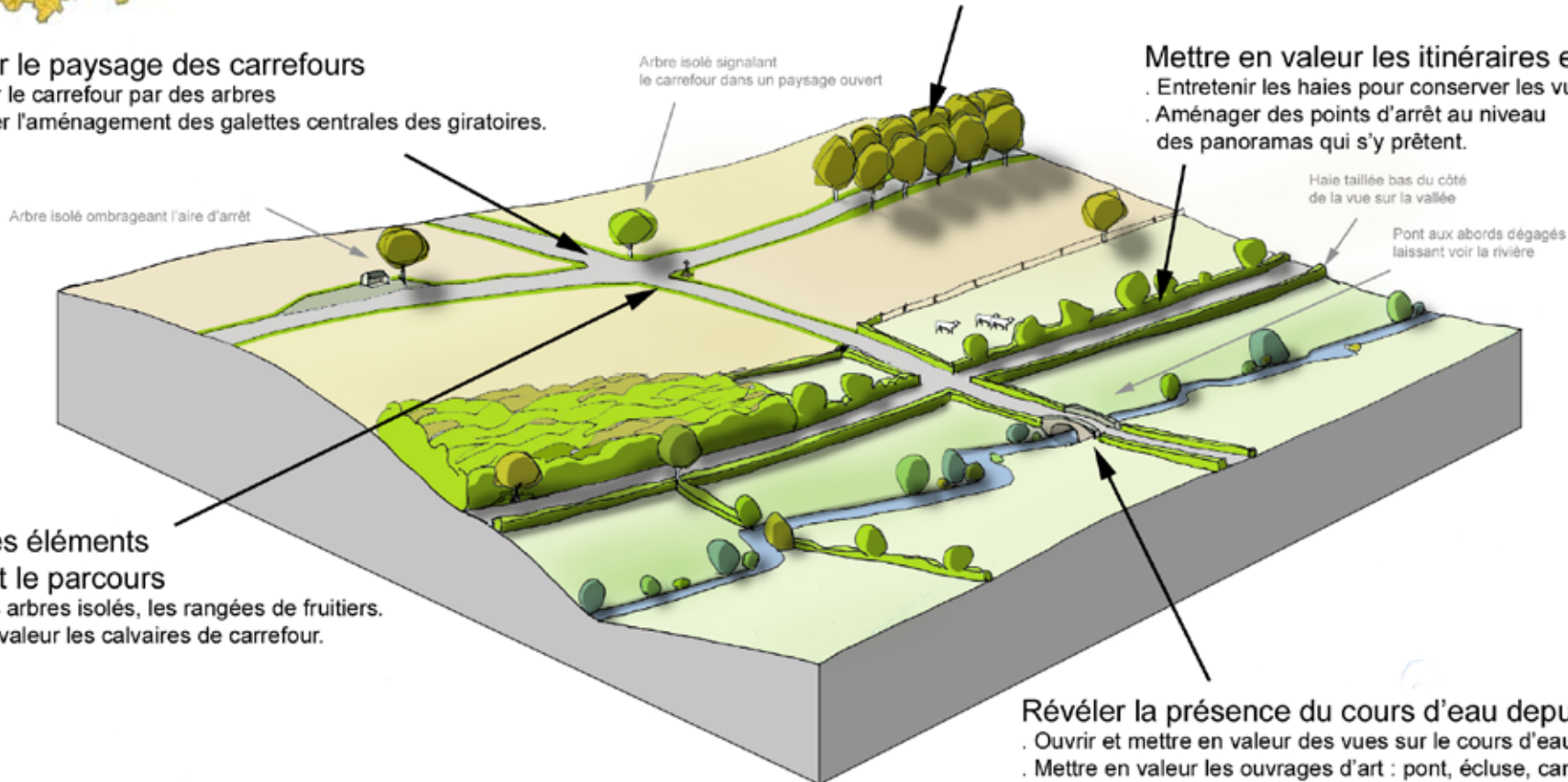
- . Marquer le carrefour par des arbres
- . Simplifier l'aménagement des galettes centrales des giratoires.

Promouvoir les alignements d'arbres le long des routes

- . Etablir un plan de gestion départemental.
- . Promouvoir une politique de plantation aux normes de sécurité.
- . Acquérir des emprises suffisantes dans les projets d'infrastructure.

Mettre en valeur les itinéraires en belvédère

- . Entretien des haies pour conserver les vues.
- . Aménager des points d'arrêt au niveau des panoramas qui s'y prêtent.



Valoriser les éléments qui balisent le parcours

- . Préserver les arbres isolés, les rangées de fruitiers.
- . Remettre en valeur les calvaires de carrefour.

Révéler la présence du cours d'eau depuis la route

- . Ouvrir et mettre en valeur des vues sur le cours d'eau.
- . Mettre en valeur les ouvrages d'art : pont, écluse, canal, vannes...

Valoriser les événements du paysage routier

Valoriser les événements du paysage routier



Les atouts

- ▶ UNE SEQUENCE DE PAYSAGES TRES LISIBLES DEPUIS LA ROUTE
- ▶ DES FENETRES PONCTUELLES OUVERTES SUR LES AMBIANCES VARIEES DU BOCAGE
- ▶ LE POINT DE VUE QUI PERMET D'EMBRASSER LE BOURG ET SON SITE
- ▶ DES POINTS D'ARRETS ACCUEILLANTS POUR VOIR LES PANORAMAS
- ▶ DES ITINERAIRES ENCAISSES INTIMES DANS LA VALLEE
- ▶ LE COURS D'EAU QUE L'ON PEUT VOIR DEPUIS LA ROUTE
- ▶ LE PATRIMOINE LIE A L'EAU MIS EN VALEUR PRES DE LA ROUTE
- ▶ LA ROUTE EN LEGER BELVEDERE SUR LE FOND DE VALLEE
- ▶ LE CALVAIRE A LA CROISEE DES ROUTES, ACCOMPAGNE DE TROIS ARBRES
- ▶ LA TRAVERSEE DU PETIT BOIS DANS LA PLAINE
- ▶ LES FRUITIERS QUI PONCTUENT L'ITINERAIRE SUR LES PLATEAUX
- ▶ LE BEL ALIGNEMENT D'ARBRES MAJESTUEUX
- ▶ LE CLOCHER DU VILLAGE VISIBLE DE LOIN



Les scénarios à éviter

Ne pas pouvoir s'arrêter en sécurité pour voir le point de vue. Laisser se refermer les vues du côté aval de la route en balcon.

Laisser pousser la végétation du bord de la route qui masque les vues. Multiplier les délaissés enfrichés qui occultent les vues. Franchir de « petits événements » masqués par des friches, sans s'en apercevoir.

Longer un cours d'eau dans une vallée pendant des kilomètres en l'oubliant progressivement faute d'événement notable. Laisser un rideau boisé masquer le fond de vallée en contrebas.

Laisser une urbanisation linéaire s'étirer le long des voies.

Réduire le maillage de chemins à la desserte agricole sans prendre en compte les usages des habitants.

Couper le bel alignement le long de la route sans le renouveler. Supprimer les fruitiers qui jalonnent les parcours de plaine.

Cacher le calvaire derrière des panneaux de signalisation ou des poteaux électriques.

Les enjeux paysagers liés à la découverte du paysage

Source : observatoire photographique des cantons et communes de Bourgogne



Mettre en valeur les itinéraires en belvédère : Aménager des points d'arrêt au niveau des panoramas. Entretien de la végétation pour conserver les vues. Anthen



Promouvoir les alignements d'arbres le long des routes : planter des fruitiers (noyers, merisiers, poiriers) le long des routes de plaine. Moraches



Préserver les arbres isolés, les bosquets, les murets en pierre, les haies basses qui accompagnent la route et l'insèrent dans le paysage. Chouigny



Marquer le carrefour par des arbres qui le signalent de loin dans les paysages ouverts. Ferrière



Mettre en valeur les itinéraires en belvédère: positionner les réseaux pour ne pas pénaliser les panoramas. Larochemillay



Mettre en valeur les calvaires de carrefour et les arbres qui les accompagnent. Limanton



Révéler la présence du cours d'eau depuis la route : favoriser l'ouverture des prairies en fond de vallée. Ouagne

Valoriser les événements du paysage routier

Mettre en valeur les itinéraires en belvédère

Les routes en balcon procurent des vues lointaines qui constituent toujours un moment fort lors d'un déplacement. L'attrait de l'itinéraire tient alors à la qualité des vastes panoramas et des vues plongeantes qui révèlent ainsi de nombreux aspects du territoire. Cela doit inciter à maîtriser la gestion du paysage ainsi découvert. La qualité des vues dépend aussi d'un aménagement soigné des premiers plans. Il convient donc de faire attention à l'implantation et à la qualité des aménagements des bas-côtés : glissières, panneaux, mais aussi réseaux aériens. Il est aussi nécessaire de gérer la végétation qui peut former des écrans.

- ▶ Aménager des points d'arrêt au niveau des panoramas. Entretenir la végétation pour conserver les vues.
- ▶ Soigner les abords de la route du côté du point de vue. Soigner la qualité des talus ou des murs le long de la route. Adapter et positionner le mobilier routier et les réseaux pour ne pas pénaliser les panoramas.
- ▶ Agir sur la résorption des points négatifs perçus dans le paysage depuis les belvédères. Maîtriser l'occupation des abords de la route qui peuvent pénaliser les vues : bâtiment ou boisements oblitérant les vues.

Révéler la présence du cours d'eau depuis la route

Dans les vallées, les routes passent le plus souvent en léger surplomb des fonds humides et du cours d'eau. De nombreuses vallées ont tendance à se fermer suite à une déprise agricole des fonds humides : la friche ou les micro-boisements referment l'espace entre la route et la rivière, contribuant ainsi à une fermeture générale du paysage des vallées. Le maintien d'un couloir de près le long de la route permet de renforcer la lisibilité du cours d'eau et du relief de la vallée.

- ▶ Ouvrir et mettre en valeur des vues sur le cours d'eau. Limiter la progression des boisements entre la route et le cours d'eau.
- ▶ Mettre en valeur les ouvrages d'art : pont, écluse, canal...
- ▶ Favoriser l'ouverture des prairies en fond de vallée.

Promouvoir les alignements d'arbres le long des routes

Les alignements d'arbres mettent en scène le tracé de la route, en la cadrant et en créant des perspectives. Depuis les alentours, ils signalent le passage de la route et participent fortement à l'identité des itinéraires. Alignement de platanes majestueux ou de fruitiers plus modestes, ils ont effet de créer un trait d'union entre les différents endroits qu'ils relient : villages, châteaux, champs... Leur attrait tient à l'importance de leur linéaire qui s'accorde à l'échelle du paysage traversé. Aujourd'hui, ils sont fortement menacés par des abattages et l'absence de nouvelles plantations.

- ▶ Etablir un plan de gestion départemental. Promouvoir une politique de plantation tenant compte des nouvelles recommandations de sécurité.

- ▶ Planter des fruitiers en ligne ou isolés (noyers, merisiers, poiriers) le long des routes de plaine.
- ▶ Acquérir des emprises suffisantes dans les projets d'infrastructure.

Valoriser les éléments qui balisent le parcours

La route est un médiateur entre l'utilisateur et le paysage. Le charme de l'itinéraire tient à la présence d'événements qui animent le parcours et créent de nombreux effets de surprise. Il s'agit par exemple du basculement dans une vallée, d'une porte forestière, de virages en épingle de la montagne ou encore du franchissement de la rivière. A une autre échelle, de nombreux petits éléments complètent l'animation des parcours. Il peut s'agir du calvaire, le mur de soutènement ou bien de l'arbre signal au carrefour.

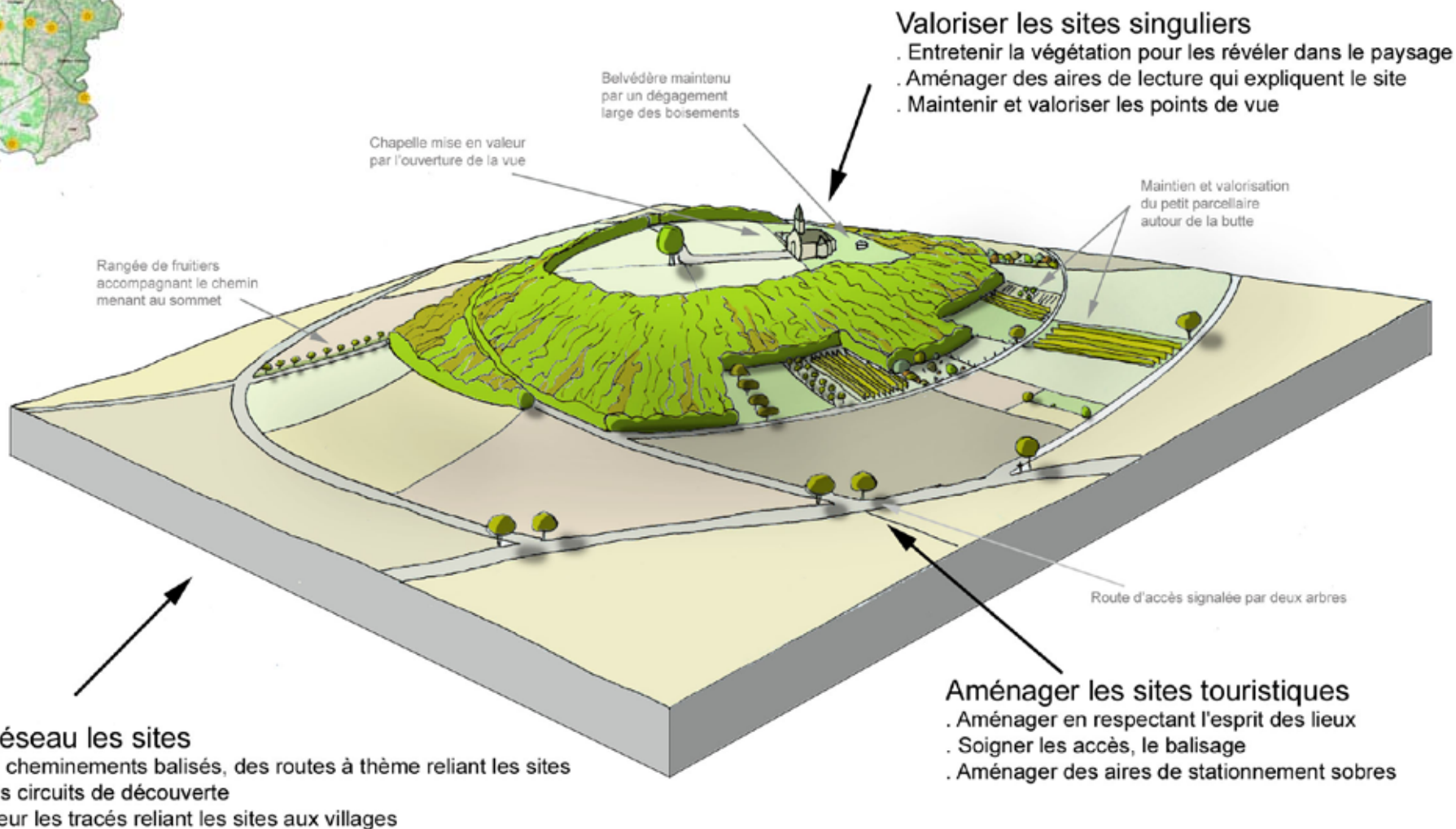
- ▶ Préserver les arbres isolés, les bosquets, les murets en pierre, les haies basses qui accompagnent la route.
- ▶ Mettre en valeur les calvaires de carrefour et les arbres qui les accompagnent.
- ▶ Révéler les points de basculement du relief : ouvrir les vues, renforcer l'effet de surprise en créant des contrastes.
- ▶ Dans le massif, soigner les abords des virages en épingle, créer des points d'arrêts, entretenir les points de vue.
- ▶ Mettre en valeur les ponts et les cours d'eau.

Soigner le paysage des carrefours

Ces points d'échange jalonnent les routes. Le ralentissement à l'abord du carrefour accentue l'importance visuelle des abords de la route. D'autre part, la perception lointaine des carrefours permet d'anticiper cet événement sur le parcours. Ce qui est important est d'avoir une bonne lisibilité du point d'échange et que celui-ci s'accorde avec le paysage alentour, tant du point de vue de sa forme que des aménagements envisagés. Ceux-ci doivent dépasser le seul aspect sécuritaire.

- ▶ Marquer le carrefour par des arbres dans les paysages ouverts. Utiliser les arbres de haut-jet qui laissent passer le regard et signalent le carrefour de loin.
- ▶ Créer une clairière au niveau des carrefours forestiers. Mettre en valeur l'organisation « en étoile » des grands carrefours forestiers.
- ▶ Rester sobre dans l'aménagement des giratoires et des voies d'accès. Eviter une trop grande artificialisation des aménagements des galettes centrales des giratoires.
- ▶ Conserver un vocabulaire simple évoquant la route et non le jardin (prairie, plantation d'arbres, de haies...). Ne pas déconnecter le carrefour de son site par des talus ou des plantations.

Les enjeux paysagers liés à la découverte du paysage



Valoriser les sites singuliers

Valoriser les sites singuliers



Les atouts

- ▶ DES LIEUX MAJESTUEUX QUE L'ON PEUT VISITER
- ▶ DES ABORDS SOIGNES QUI CONSERVENT LE CHARME DE L'ENDROIT
- ▶ UNE SUCCESSION DE BUTTES MAJESTUEUSES QUI SE DETACHE SUR L'HORIZON
- ▶ UNE VASTE PERSPECTIVE SUR LA VALLEE DE LA LOIRE
- ▶ DES COTEAUX DE VIGNES EN BELVEDERE SUR LA LOIRE
- ▶ LES FALAISES CALCAIRES DE LA VALLEE DE L'YONNE
- ▶ DES PANORAMAS EMBLEMATIQUES
- ▶ UNE CHAPELLE EN BELVEDERE SUR UNE BUTTE
- ▶ UNE VILLE ET SES NOMBREUX PONTS, SITUES A UNE CONFLUENCE
- ▶ UN FRONT BATI ANCIEN QUE SE REFLETE DANS LA LOIRE
- ▶ DES POINTS D'ARRETS ACCUEILLANTS POUR VOIR LES PANORAMAS
- ▶ LE POINT DE VUE QUI PERMET D'EMBRASSER LE BOURG ET SON SITE



Les scénarios à éviter

Parler du département de la Nièvre sans que cela évoque des découvertes potentielles des sites singuliers.

Traverser le département sans percevoir ces sites singuliers ou ne pas s'y arrêter. Avoir des difficultés à trouver les points hauts, vecteurs de larges panoramas.

Détruire la charme d'un site par des constructions qui s'imposent. Proposer des aménagements banals sans qualité dans des sites remarquables.

Aménager un site puis oublier de l'entretenir régulièrement. Laisser les sites se refermer sous la végétation. Perdre l'attractivité d'un endroit par manque d'entretien des accès.

Les enjeux paysagers liés à la découverte du paysage

Source : observatoire photographique des cantons et communes de Bourgogne



Valoriser les sites singuliers : aménager des aires de lecture qui expliquent le site, maintenir et valoriser les points de vue. Village et butte de Metz-le-Comte

Promouvoir et aménager les sites ci dessous, aujourd'hui peu valorisés :



Falaises de Surgy : accès, gestion de la végétation, installation d'un belvédère sécurisé.



Méandre fossile de Chevannes : installation d'un belvédère, gestion de la végétation.



Réservoir du Crescent : accès, belvédère, abords du barrage.



Site de Decize : révéler les remparts et la situation de confluence



Mettre en réseau les sites : proposer des cheminements balisés et des routes à thème reliant les sites. Buttes témoins de la vallée de l'Armanche, vues depuis Bazoche



Aménager les sites touristiques : soigner les accès, le balisage et le stationnement. Parking de Bibracte, un projet sobre et de qualité. Glux-en-Glenne



Soigner la qualité des aménagements et de l'entretien dans les sites touristiques. Belvédère du Bec d'Allier. Marzy

Valoriser les sites singuliers

Valoriser les sites singuliers

Certains sites dégagent un charme singulier et laissent une impression profonde à celui qui les découvre. Cela peut être un panorama impressionnant (Asnan, Bouhy, Pouilly-sur Loire...), une butte isolée (buttes des Vaux de Montenoison ou de la vallée de l'Armanche), un village en belvédère (Montapas, Lormes, Champallement...), une clairière (Montambert, le rond du Perray), le méandre fossile de Chevroche, une confluence (Guérigny, Decize, Clamecy, Cercy-la-Tour) ou bien encore le site d'implantation d'un château (Rosemont par exemple). Ces sites, d'intérêt local ou plus large, ont une grande importance dans la perception de la richesse paysagère du département. Ils méritent d'être reconnus, signalés, entretenus et mis en valeur.

- ▶ Aménager des aires de lecture qui expliquent le site.
- ▶ Maintenir et valoriser les points de vue.
- ▶ Gérer la végétation pour les révéler. Favoriser les vues successives, lointaines à proches.
- ▶ Valoriser les itinéraires en belvédère ou en fond de vallée.

Aménager les sites touristiques

A l'échelle du département, quelques sites méritent une attention particulière dans le cadre d'une politique d'aménagement touristique et patrimoniale ambitieuse. A titre d'exemple, citons la butte de Montenoison, les lacs du Morvan ou bien encore des falaises de Surgy. Certains sites nécessitent une intervention forte afin de les révéler. Ainsi les sommets du Morvan n'offrent pas de panorama, ils pourraient bénéficier de l'installation de tours-belvédère qui leur redonnerait un attrait. D'autres sites sont déjà connus et aménagés (Magny-Cours, lac de Settons...) mais nécessiteraient une réflexion afin d'en améliorer la qualité paysagère.

Ces lieux produisent autant d'images fortes du département, nécessaires à sa reconnaissance. Destinés à une fréquentation importante, ces sites nécessitent un encadrement et une attention affirmée pour les aménagements. L'intérêt est de trouver un équilibre entre le respect du paysage en place et les aménagements de qualité qui seront réalisés.

Le premier contact avec les sites visités du département s'effectue par la route, aussi la mise en valeur touristique doit-elle intégrer la maîtrise des approches : perception lointaine du site ou du monument, mise en scène des points de vue, aménagement et gestion des abords des voies d'accès et des aires de stationnement... Cela concerne par exemple les routes menant aux

différents lacs, ou bien encore celles de la vallée de la Loire.

- ▶ Aménager en respectant l'esprit des lieux. Etudier l'insertion paysagère des bâtiments touristiques.
- ▶ Soigner les accès, le balisage et le stationnement. Allier découverte progressive et effet de surprise, dans l'approche du site. Aménager des stationnements sobres et judicieusement placés.
- ▶ Valoriser les paysages les plus fréquentés par un plan de paysage : lacs, points hauts du Morvan, Magny-Cours, vallée de la Loire, canaux.
- ▶ Promouvoir et aménager des sites aujourd'hui peu valorisés :
 - falaises de Surgy : accès, gestion de la végétation, installation d'un belvédère sécurisé.
 - butte de Montenoison : accès, plate-forme sommitale, belvédère, gestion des versants, correction des points noirs paysagers perçus du sommet.
 - réservoir du Croissant : accès, belvédère, abords du barrage.

Mettre en réseau les sites

Tous ces sites patrimoniaux ou touristiques gagneraient à être mis en synergie par l'aménagement de liaisons physiques à par des actions d'animation. Certaines routes à thèmes pourraient voir le jour pour créer des circuits reconnus et conseillés de découverte du territoire. Il est également important de relier chaque site à son entourage (continuité de la vallée, lien avec le bourg proche par exemple). Bon nombre de sites gagneraient à faire l'objet d'une animation (découverte des milieux naturels et du paysage) ou d'aménagements spécifiques (vergers conservatoires, gestion par des races adaptées attirant le public...). En complément une réflexion sur la mise en place de moyens de déplacements doux pourrait venir compléter l'offre (chemin, voie verte, draine, navigation).

- ▶ Proposer des cheminements balisés et des routes à thème reliant les sites.
- ▶ Aménager des circuits de découverte.
- ▶ Mettre en valeur les tracés reliant les sites aux villages ou les bourgs.
- ▶ Créer des aménagements ou des modes de gestion, sources d'intérêts pour les visites.
- ▶ Faire découvrir les milieux naturels par des circuits choisis.

Les enjeux paysagers liés à la découverte du paysage



Mettre en place des déplacements doux dans les bourgs

- . Prévoir les emprises dans les PLU et les SCOT.
- . Aménager des circulations sécurisées sur les emprises publiques.

Arbres isolés, calvaires
punctuant le chemin

Retrouver un chemin de tour de village

Raccorder des liaisons douces
à la "Loire en vélo" et au chemin de halage

Utiliser les voies ferrées désaffectées
pour des déplacements doux

Relier les grands sites du département

- . Mettre au point des circuits attractifs : thème, choix du parcours, du mobilier...
- . Créer des départs de liaisons bien identifiables.
- . Animer les parcours par des aménagements : belvédère, accès à des cours d'eau...



Desserte agricole sans cul de sac

Préserver un maillage de chemins dans les paysages ruraux

- . Conserver et valoriser les chemins dans les réaménagements fonciers.
- . Éviter la desserte agricole en cul de sac, pour maintenir des itinéraires.
- . Créer des événements : vue, arbre isolé, accès à l'eau...
- . Relier les chemins aux villages et aux bourgs.

Mettre en place des itinéraires de déplacement doux

Mettre en place des itinéraires de déplacement doux



Isenay



Les atouts

- ▶ DES CHEMINS ACCESSIBLES AUTOUR DES VILLAGES
- ▶ DES LIAISONS PEDESTRES ET CYCLABLES ENTRE LES QUARTIERS DE LA VILLE
- ▶ UNE BALADE LE LONG DU CANAL
- ▶ DES EMPRISES ENCORE DISPONIBLES DANS LA VILLE ET DANS SA PERIPHERIE
- ▶ DES CHEMINS ENTRETENUS ET ACCESSIBLES A TRAVERS LES CHAMPS
- ▶ DES POINTS DE VUE DEPUIS LE CHEMIN BORDE DE HAIES BOCAGERES
- ▶ UN CALVAIRE A LA CROISEE DES CHEMINS
- ▶ DES ARBRES MAJESTEUX DONNANT DE L'OMBRE POUR S'ARRETER
- ▶ DES BELVEDERE ACCESSIBLES
- ▶ DE FORMIDABLES VECTEURS DE DEPLACEMENT : LA LOIRE, LE CANAL, LA RIGOLE DE L'YONNE
- ▶ DES PETITES VALLEES ATTRACTIVES POUR CHEMINER ET TRAVERSER LES GRANDES CULTURES



Les scénarios à éviter

Oublier de développer les déplacements doux dans les documents de planification. Devoir utiliser sa voiture pour tous les déplacements quotidiens.

Supprimer les chemins lors des aménagements fonciers. Couper un chemin pour récupérer une emprise agricole. Ne plus avoir accès au territoire rural en raison de la disparition des chemins.

Ne pas disposer de chemin de balade autour du village. Bitumer tous les chemins proches du bourg. Marcher directement au contact des voitures.

Laisser la végétation occulter les vues le long des chemins et voies d'eau.

Créer une piste cyclable en bord de route juste d'un point de vue technique sans soigner la qualité de l'aménagement.

Ne pas relier les sites-phares par des liaisons douces avec les bourgs ou d'autres sites.

Les enjeux paysagers liés à la découverte du paysage

Source : observatoire photographique des cantons et communes de Bourgogne



Eviter la desserte agricole en cul de sac, pour maintenir des itinéraires de déplacement. Retrouver un chemin de tour de village. Ville-Langy



Raccorder des liaisons douces à la «Loire en vélo» et au chemin de halage



Maintenir un réseau de chemins attractifs à travers les plaines cultivées. Alligny-Cosne



Gérer la haie pour maintenir des vues le long des circuits dans le bocage. Oulon



Utiliser les voies ferrées désaffectées pour des déplacements doux : chemin, voie verte, draine. Marcy



Relier les grands sites du département : aménager une liaison douce le long de la rigole de l'Yonne, entre Pannecière et le canal du Nivernais. Epiry

Mettre en place des itinéraires de déplacement doux

Raccorder des liaisons douces à la «Loire en vélo» et au chemin de halage

Le « Plan Loire » est le support de nombreuses actions pour valoriser le val et ses environs, lien privilégié à rendre plus évident. Ceci en effectuant une coordination avec les départements et les régions limitrophes. La Loire reste encore trop confidentielle à travers le département de la Nièvre, elle mérite d'être mieux connue et valorisée. Elle a de nombreux atouts pour l'implantation plus étendue de déplacements doux. Son patrimoine fournit potentiellement de nombreux atouts à mettre en synergie : voie et pont de chemin de fer désaffectés, chemin de halage le long du canal, levée de Loire, chemins ruraux, routes secondaires à faible trafic, vignoble de Pouilly, débouché de vallées secondaires confluant avec la Loire... La mise en place de déplacement doux à travers ces paysages permettra aussi d'enclencher des actions de valorisation.

- ▶ Connecter des liaisons douces à la «Loire en Vélo».
- ▶ Faire un recensement de toutes les emprises disponibles.
- ▶ Prévoir les emprises réservées dans les documents de planification.
- ▶ Utiliser la préemption pour constituer des itinéraires cohérents.

Préserver un maillage de chemins dans les paysages ruraux

Les chemins constituent l'espace public rural. Ils donnent accès aux vastes étendues de cultures ou bocagères qui cernent le village. Le charme des paysages ruraux tient pour partie au fait de pouvoir les parcourir à pied ou en vélo, ce qui permet de nombreux arrêts et vues révélant la richesse du territoire. De ce fait l'entretien et l'aménagement des chemins ruraux doit tenir compte des différents usages et pas seulement du passage des engins agricoles.

- ▶ Conserver et valoriser les chemins dans les réaménagements fonciers. Eviter la desserte agricole en cul de sac, pour maintenir des itinéraires de déplacement.
- ▶ Conserver une maîtrise foncière publique des chemins.
- ▶ Créer des événements simples le long des parcours : vue, arbre isolé majestueux, accès à l'eau...
- ▶ Relier les chemins aux villages et aux bourgs. Retrouver un chemin de tour de village.

Relier les grands sites du département (lacs, buttes, Loire, canaux, vallées)

Dans le cadre d'une mise en réseau des sites-phares du département, il est important de prévoir des liaisons douces pour créer une synergie entre eux et leur donner une ampleur supplémentaire. Par exemple, il serait intéressant de pouvoir relier autrement que par la route les différentes buttes des Vaux de Montenoison,

ou le lac de Pannecière au canal du Nivernais en suivant la rigole de l'Yonne. Ces liaisons douces ont intérêt à s'appuyer sur des éléments du paysage : couloir des vallées, chemins en crête, canal, rigole...

- ▶ Mettre au point des circuits attractifs : thème, choix du parcours, du mobilier...
- ▶ Créer des départs de liaisons bien identifiables. Prévoir des accès et des stationnements pour donner accès aux chemins de randonnée.
- ▶ Animer les parcours par des aménagements spécifiques créant l'intérêt : belvédère, accès à des cours d'eau...
- ▶ Avoir des actions d'ouvertures du paysage dans les sites forestiers.
- ▶ Gérer la végétation le long des circuits dans le bocage.
- ▶ Effectuer des plantations d'alignement en accompagnement dans les paysages ouverts.

Mettre en place des déplacements doux dans les bourgs et les villes

Pouvoir se déplacer autrement qu'en voiture dans et autour d'une agglomération, d'un bourg ou d'un village est un atout considérable, vecteur de développement durable. Traverser la ville en côtoyant ses atouts paysagers (patrimoine bâti, cours d'eau, fleuve, venelles, berges du canal) sans subir le trafic automobile, bénéficier de liaisons douces entre les différents quartiers, pouvoir se promener autour du village sur un chemin public... constituent des atouts pour le cadre de vie des habitants.

- ▶ Prévoir les emprises dans les PLU et les SCOT.
- ▶ Aménager des circulations sécurisées et de qualité sur les emprises publiques.
- ▶ Coordonner ces déplacements dans une logique de réseau.
- ▶ Instaurer une démarche qualité à l'échelle du département.

Utiliser les voies ferrées désaffectées pour des déplacements doux

A travers le département de la Nièvre plusieurs voies ferrées secondaires sont présentes. Certaines sont encore utilisées, d'autres sont désaffectées, pour partie ou totalement. En l'absence de projet de remise en service, ces emprises sont précieuses car elles peuvent être le vecteur d'autres modes de valorisation ou de découverte de la Nièvre. En effet elles peuvent permettre de créer des liaisons douces sur de long linéaires, sur des emprises sécurisées, éloignées du trafic routier.

- ▶ Préserver ou acquérir le foncier des petites voies ferrées.
- ▶ Aménager des liaisons douces sur ou le long des anciennes voies ferrées : chemin, voie verte, draine.