

Portrait

Le Nivernais Boisé

Horizon
forestier

Versant boisé

Lisière

Route
forestière

Sous-bois

Traversée de
rivière

Vallée

Clairière

Lande



Un paysage forestier entrecoupé de clairières et de vallées. Châteauneuf-Val-de-Bargis

Une barrière forestière

A l'échelle du département, le Nivernais Boisé forme une large bande forestière orientée Nord/Sud, qui constitue une vaste coupure entre d'une part la vallée de la Loire et les plateaux du Donziais et de l'autre les paysages bocagers des Vaux de Montenoison, des Amognes ou du Bazois. Le Nivernais Boisé donne l'impression d'un monde isolé, bien séparé du reste du département.

Un paysage forestier, plus intime qui change d'échelle

D'où que l'on vienne, l'entrée dans les massifs forestiers du Nivernais Boisé crée un fort contraste : le paysage change d'échelle, les vues sont plus réduites, les premiers plans prennent plus d'importance. A sein de ces grands massifs boisés, l'axe des routes constitue souvent la seule perspective. Ces traversées forestières ombragées débouchent sur les paysages plus ouverts des vallées ou des clairières implantées au cœur de l'unité.

Un paysage orienté par les vallées et les côtes

Au sein de cette nappe forestière, les reliefs des vallées et des côtes calent le regard et fournissent des points de vue localisés sur des fonds agricoles. Après les traversées forestières homogènes, le paysage s'ouvre sur des couloirs largement ouverts ou plus intimes, suivant l'échelle de la vallée, ou bien de vastes dépressions bocagères et de grandes cultures. Au gré des ouvertures, le regard s'oriente parfois dans l'axe d'une vallée.



Le Nivernais Boisé forme une barrière forestière qui domine les paysages alentours. Parigny-les-Vaux



Les routes tracent de grandes perspectives à travers les massifs forestiers. Giry



Dans cet univers forestier les vallées offrent un ouverture lumineuse. Vallée de l'Heuille à Balleray



Le paysage s'ouvre parfois soudainement sur une clairière ou une vallée. Menou



Une trame régulière de routes forestières permet l'accès aux forêts domaniales. Forêt domaniale des Bertranges. Narcy

Portrait

Composantes paysagères

Arbre isolé
Haie
Lande
Verger
Vignes



Arbre isolé. Champlémy



Haies. Champlémy



Verger. Prémery



Vigne. Varzy

Lisière
Calvaire



Calvaire. Varzy



Haie et lisière. Beaumont-la-Fontaine



Lisière forestière. Entrain-sur-Nohain

Carrefour forestier
Lisière
Arbre remarquable
Point de vue



Clocher. Menou



Entrée. Giry



Place arborée. Colméry



Mur de pierre calcaire. Menou

Clocher
Entrée
Place arborée
Mur de pierre
Château

Rivière
Pont
Lavoir



Pont. Champlémy



Lavoir. Châteauneuf-Val-de-Bargis



Rivière. Balleray

Géologie



Le plateau du Nivernais Boisé repose sur une ossature de calcaire et de marnes jurassiques tardivement brisé par des failles orientées vers le nord, apparues lors de l'émergence des Alpes. La compression a réhaussé des couches plus anciennes. Les principales failles des plaques de calcaire dur sont bien lisibles, et forment des cuestas tournées vers l'est.

A l'ouest, l'entité est faite d'un plateau assez ancien, réhaussé puis érodé après l'épisode alpin. Le calcaire bathonien peu fertile, vient donc en contact direct avec les bonnes terres argilocalcaires du Donzinois. Sur le plateau, l'altération du calcaire marneux a déposé un placage d'argile à Chailles,

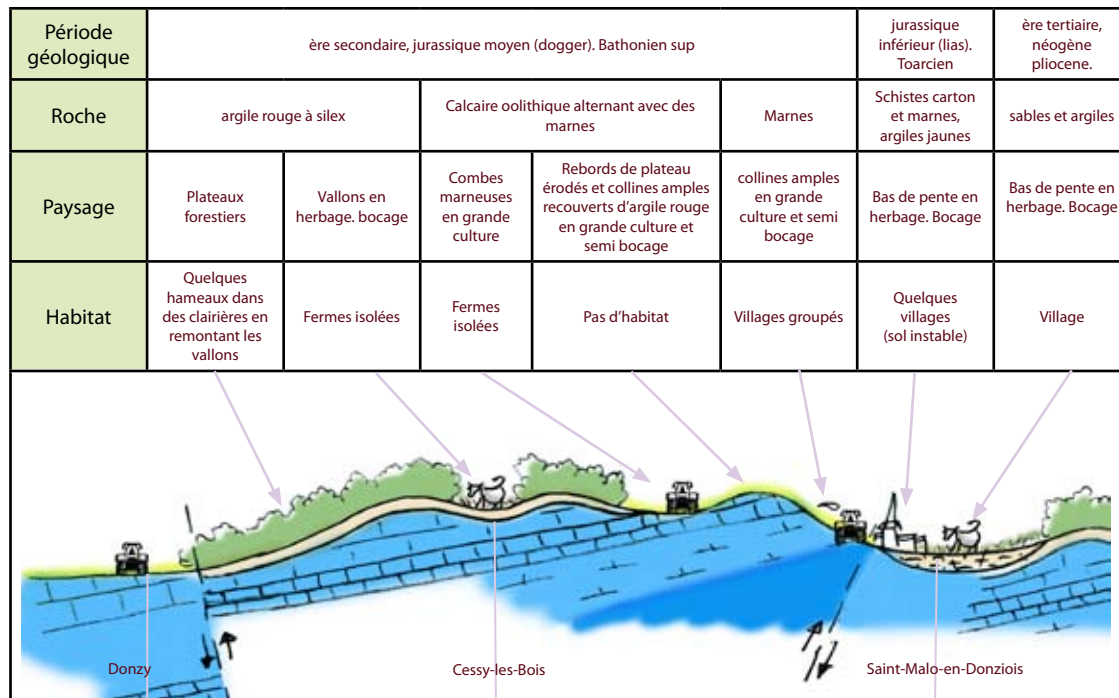
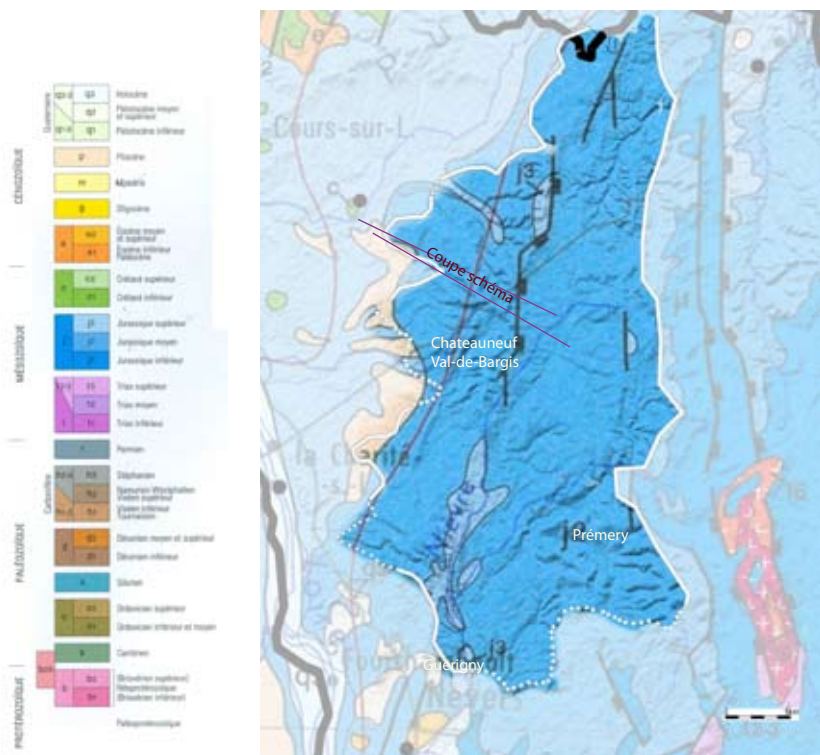
de gros cailloux de silex contenant encore du calcaire. Ces sols médiocres, lessivés et hydromorphes ont été de longue date conservés en forêt.

Au centre, le rebord de la cuesta, très émoussé, est surtout lisible par le basculement soudain de la forêt vers la grande culture. Il forme une ligne de collines ondulées couvertes d'argile rouge dans leur partie haute qui rejoignent dans les bas une dépression de marnes, elle aussi en grande culture. Seule la partie basse du glacis marneux bascule vers l'herbage au contact des schistes carton. Autour de Saint-Malo-en-Donzinois, le fond herbeux repose sur un placage de sables

bourbonnais déposés beaucoup plus tard, que l'érosion n'a pas terminé de décaper.

L'eau s'enfonce dans les fissures souterraines du calcaire et ressort en lignes de source au contact des marnes. Les villages s'installent un peu en-dessous.

Les deux Nièvre ont emprunté les couloirs marneux vers le sud. Des ruisseaux secondaires et des effondrements de rivières souterraines ont taillé des combes sur les plateaux, générant quelques fins cordons de bocage au milieu des bois.



Repères géographiques

Source : observatoire photographique des cantons et communes de Bourgogne



Vallon du Sauzay : un étroit cordon bocager. Oudan



Une forêt omniprésente entrecoupée de clairières. Guerigny



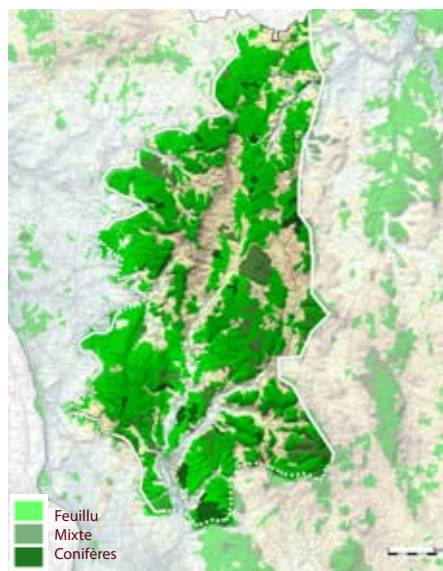
Des clairières agricoles habitées. Menou



La vallée de la Nièvre d'Arzambou axe routier et urbain. Prémery

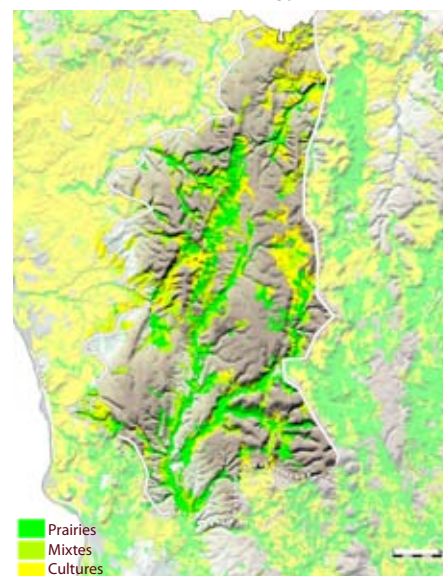
Relief et eau

Avec des altitudes comprises entre 385 m (Champlémy) et 200 m, le Nivernais Boisé s'affirme comme un territoire élevé dominant les unités périphériques. De ce fait il sépare les bassins versants de plusieurs cours d'eau : au sud les deux Nièvre creusent des vallées bocagères ; au nord le Sauzay, la Talvane, le Mazou aux vallées plus étroites. Au centre une côte orientée Nord/Sud domine une dépression assez ample.



Agriculture

L'agriculture occupe une faible superficie dans le Nivernais Boisé. Elle se concentre dans les couloirs de vallée, les clairières des replats et la vaste dépression centrale autour de St-Malo-en-Donzinois. L'élevage est l'activité principale avec une domination très nette des prairies, cédant la place lorsque les sols et la pente le permettent aux cultures céréalières (Champlémy, Arzambou, Châteauneuf-Val-de-Bargy).



Routes et urbanisme

La RN151 reliant La Charité à Clamecy s'impose sur le relief avec son tracé rectiligne. A l'opposé, la RD977 reliant Nevers à Varzy, serpente dans la vallée de la Nièvre d'Arzambou offrant un tracé sinueux. Cette vallée concentre les principaux bourgs de l'unité : Urzy, Guerigny, Prémery. Ailleurs villages et hameaux sont implantés près des cours d'eau ou en pied de coteau.



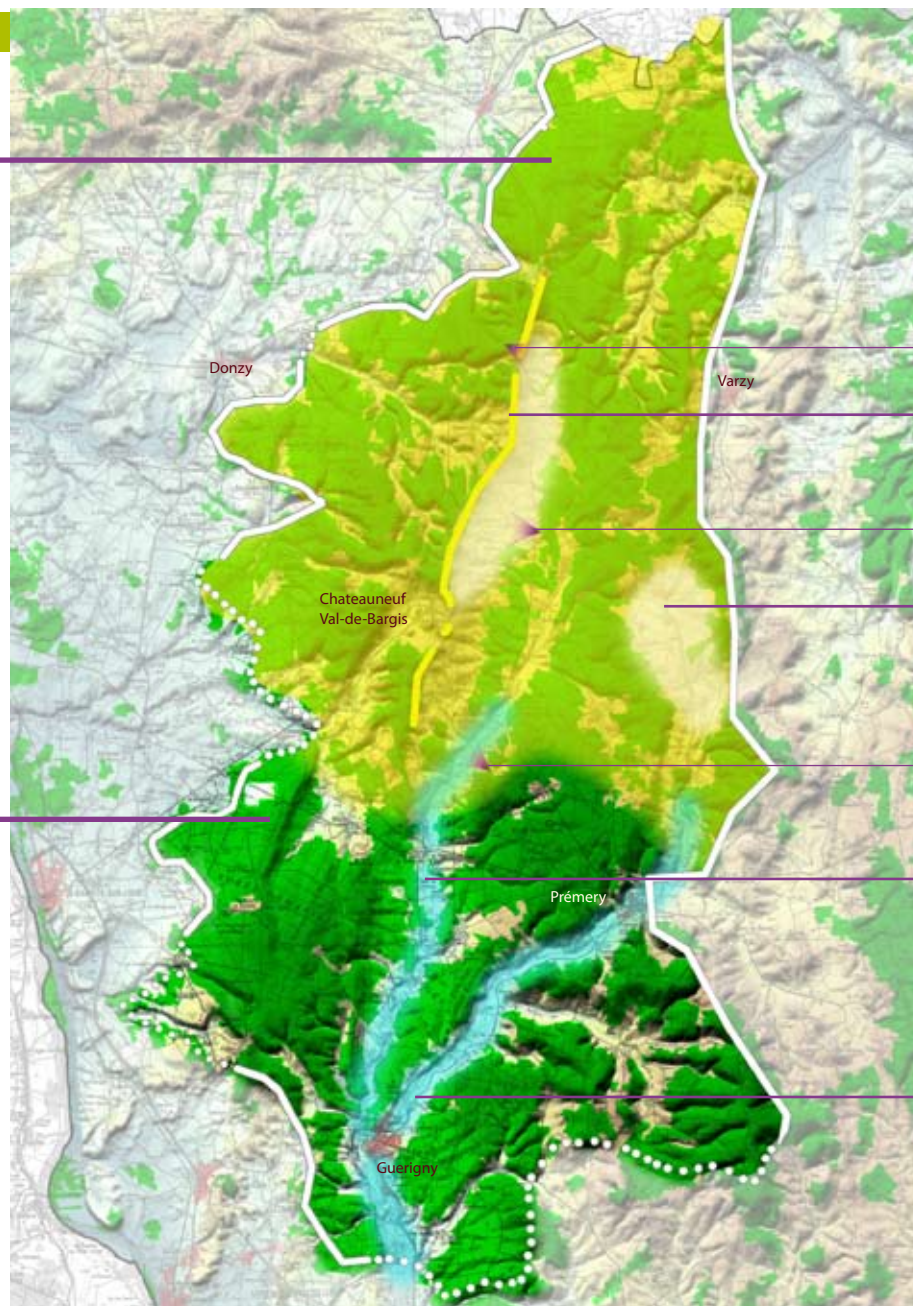
Sous unités

Les côtes et les vallées ouvertes

Des hauteurs et des versants forestiers
Des vallées et des ouvertures bien lisibles
Une alternance de grandes cultures et de prairies bocagères
Par endroits, des landes à genévriers et buis sur les hauts
Des cours d'eau discrets
De grandes surfaces cultivées ponctuées de villages ou de hameaux, comportant quelques arbres ou des haies

Les Bertranges et les vallées de la Nièvre

De grands massifs forestiers domaniaux
Des vallées bocagères étroites, intimes, formant des couloirs à fond plat bordés de coteaux boisés.
Des routes qui suivent l'axe de la vallée.
Les villages directement au contact avec l'eau ou plus haut sur les coteaux.
La végétation rend peu visible les rivières.



Belvédère de la
Chapelle de Menou

Belvédère du Palais
à Saint-Malo-en-
Donzinois

Belvédère au dessus de
Dompierre-sur-Nievre
(Le Mont)

La grande cote allant de Menou à Celle-sur-Nièvre offre des points de vue en belvédère et borde une vaste dépression bocagère aux ambiances bien différentes des vallées cultivées vers Châteauneuf-Val-de-Bargis. Cette vaste ouverture coïncide avec une faille géologique et la présence de placages argileux plus épais sur le plateau calcaire.

Clairière de Champlemy : une vaste ouverture cultivée annonçant les paysages ouverts des Vaux de Montenoison.

La vallée de la Nièvre formée d'un couloir de prés bocager aux haies plus ou moins denses.

La vallée de la Nièvre d'Arzambouy forme un axe de circulation majeur entre Guérigny et Prémery.

Sous unités

Les côtes et les vallées ouvertes

Des coteaux qui structurent le paysage et offrent des belvédères

Cette sous-unité se caractérise par une forte perception des reliefs, rendue possible grâce aux ouvertures qui donnent des perspectives dans le paysage. Des lignes de force, comme les failles ou les crêtes boisées structurent et dirigent les vues. Certains endroits comme Arbouste ou bien les hauts de Dompierre-sur-Nièvre offrent de larges panoramas. Cela apporte un fort contraste après les traversées boisées, ou le paysage intime des vallées plus au sud.

Un paysage à deux échelles, contrasté et ouvert, parfois intime

On retrouve cette notion de contraste entre les fronts boisés qui descendent jusqu'à mi pente et les grandes surfaces cultivées. Ce paysage en creux et encadré reste bien lisible surtout dans vallée du Mazou. Plus au nord la présence du bocage et l'alternance de prairies et de cultures crée par endroits des ambiances plus douces et intimes. La présence de l'eau est surtout signalée par la ripisylve, ou bien les lavoirs situés même en dehors des hameaux, ainsi que par des mares proches des habitations.

Une diversité des villages et hameaux

Les villages occupent une certaine diversité d'emplacement, souvent dans les bas (Châteauneuf-Val-de-Bargis) ou bien sur les croupes des reliefs. Dans le sud de la sous entité, là où les cultures sont majoritaires (Vallée du Mazou), les villages plus importants sont entourés de hameaux, qui concentrent les fermes. Plus au nord quand le bocage et les prairies prennent de l'importance, les fermes et les hameaux sont plus disséminés.



De vastes clairières aux pentes douces où alternent cultures et prairies. panorama du Palais, Saint-Malo-en-Donzinois

Les Bertranges et les vallées de la Nièvre

Des vallées qui forment de longues et étroites ouvertures dans les boisements

Le massif forestier du plateau est formé de grands ensemble domaniaux structurés par de nombreuses allées en étoiles ou en quadrillage. Elles sont facilement accessibles depuis Nevers (Forêt des Bertranges).

Dans ce paysage dense dominé par les forêts, les vallées de la Nièvre forment des couloirs bocagers étroits, orientés nord/sud.

Une échelle restreinte aux perceptions limitées

La forte présence de la végétation coupe les vues, déjà restreintes par les lisières et le relief des coteaux. Un clocher ou un château donne parfois un point de mire, mais souvent de manière furtive. Par endroits le fond de vallée plat en prairie s'ouvre et l'on peut enfin voir serpenter la rivière. Le paysage se perçoit finalement comme une succession de lieux, dans un rapport intime qui donnent peu de lisibilité d'ensemble.

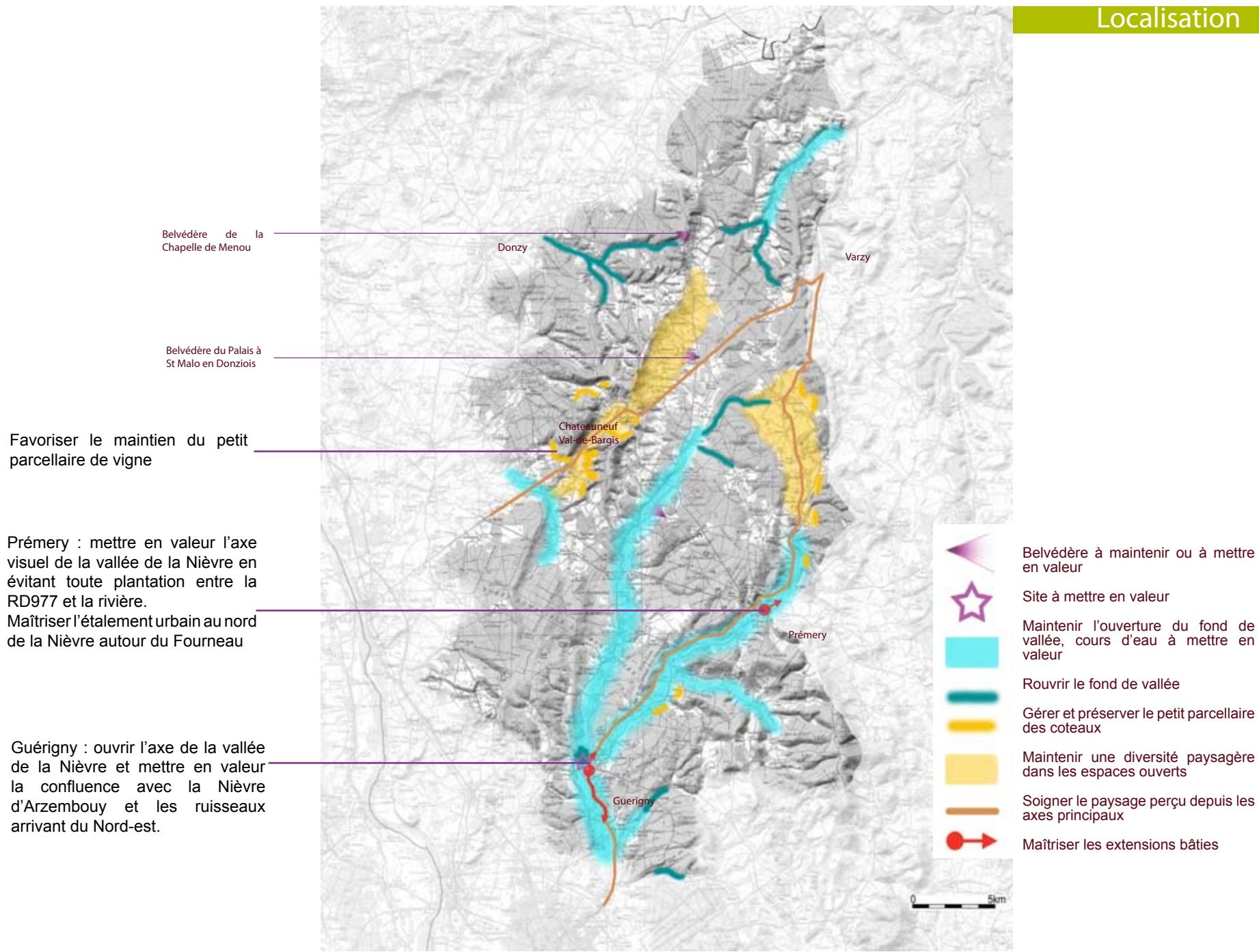
Des routes et des villages au fil de la vallée

Peu de routes transversales traversent les forêts, à l'écart des grands axes. La perception de l'unité se fait principalement au fil des vallées, suivant les routes parfois en léger belvédère, qui relient les villages, les hameaux ou les fermes parfois fortifiées.



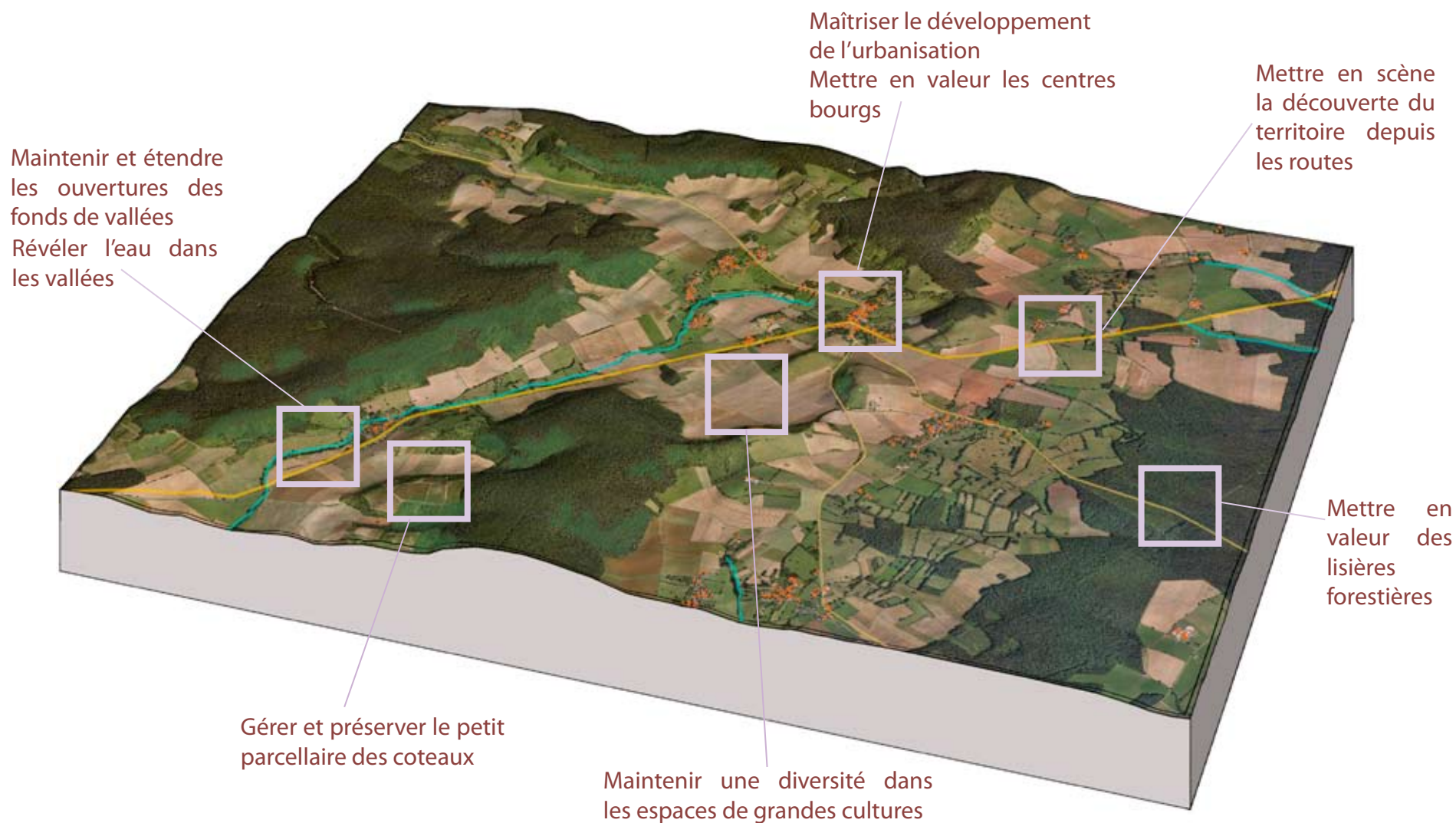
La vallée de la Nièvre d'Arzembois forme un cordon de prairie lumineux au sein du paysage forestier du plateau. Sichamps

Localisation



Enjeux

Les enjeux paysagers du Nivernais Boisé





Prémery

De longues traversées forestières qui peuvent devenir monotones



Entrains-sur-Nohain

Dégager des arbres remarquables pour animer les lisières.



Bellery, Vielmanay

Soigner les aires d'arrêt et les étoiles forestières.

Mettre en valeur des lisières forestières



Varzy

Les petites parcelles des coteaux forment un contraste d'échelle avec les cultures



Châteauneuf-Val-de-Bargis

Ce parcellaire fragile présente une grande variété d'occupation du sol : vignes, vergers, friches



Prémery

Gérer et préserver le petit parcellaire des coteaux



La-Chapelle-Saint-André

Rouvrir les quelques parcelles qui referment le couloir de la vallée



Colméry

Préserver l'axe visuel du fond de vallée

Maintenir et étendre les ouvertures des fonds de vallées



Champlémy

Maintenir quelques arbres isolés pour animer les espaces de grandes cultures



Colméry

La disparition totale des arbres banalise le paysage

Maintenir une diversité dans les espaces de grandes cultures

Enjeux

Les enjeux

Mettre en valeur des lisières forestières

L'unité présente le plus fort taux de boisement du département avec de vastes forêts domaniales. Située à proximité de Nevers ces massifs forestiers jouent le rôle d'espaces de détente pour les habitants. Les accès, les carrefours, les chemins constituent donc des éléments à valoriser pour en favoriser la fréquentation.

Gérer et préserver le petit parcellaire des coteaux

Sur les coteaux, de petites parcelles en lanière, à proximité des villages, témoignent d'une valorisation passée de ces terres pauvres par la vigne, les vergers ou le pâturage (mouton, chèvres, chevaux). Sur les versants ensoleillés, des landes thermophiles apportent une touche « méditerranéenne » qui contraste avec le paysage dominant.

Ces points apportent une diversité dans le paysage qui attire l'oeil, donne un but de promenade face à des fonds de vallée de grandes cultures. Situés sur des points hauts, ils offrent des points de vue attractifs sur les hameaux et villages proches.

Maintenir et étendre l'ouverture des fonds de vallées

Les friches tendent à gagner, accompagnées parfois de petites peupleraies, ce qui cloisonne et ferme le fond des vallées étroites. Dans ces fonds restreints, encadrés de masses boisées, l'entretien des haies bocagères revêt une importance particulière pour le maintien d'une certaine ouverture et la perception de l'axe des vallées.

Maintenir une diversité dans les espaces de grandes cultures

Petit à petit la présence arborée (arbres isolés, haies) régresse dans les parcelles cultivées ce qui tend à l'uniformisation du paysage. Par endroits les grandes étendues ont perdu tous les points de repères qui permettent de donner une échelle au paysage. Seules les lisières forestières forment encore un cadre dans le paysage.

les actions

Dégager des arbres remarquables en lisière.
Aménager les étoiles forestières.
Soigner les aires d'arrêt.
Eviter les coupes à blanc.

Encourager la replantation de vergers et de vignes.
Valoriser la diversité environnementale des landes.
Aménager des circuits de découverte.
Mettre en valeur des points de vue sur la vallée et les villages.

Rouvrir les fonds de vallée enfrichés.
Couper les microboisements et les peupleraies qui coupent la vallée.
Tailler les haies le long des routes du fond de vallée.

Replanter des arbres (noyer par exemple) le long des chemins ruraux.
Remailler les champs par des haies vives.
Inclure des arbres de haut jet dans les haies.

Les composantes paysagères à valoriser

Carrefour forestier
Traversées forestières
Lisière
Arbre remarquable

Lande de coteau
Verger
Vignes
Point de vue

Couloir de prés
Ripisylve
Rivière

Arbre isolé
Haie
Calvaire



Menou

Maintenir la silhouette groupée du village



Châteauneuf-Val-de-Bargis

Maîtriser le mitage en périphérie des hameaux

Maîtriser le développement de l'urbanisation



Châteauneuf-Val-de-Bargis

Des aménagements simples mais de qualité pour les places du centre bourg : pelouse, pierre et arbres respectent le caractère rural du bourg



Colmery



Menou

La pierre omniprésente donne une unité au village

Mettre en valeur les centres bourgs



Prémery

Soigner les entrées de bourg



Prémery

Eviter les aménagements complexes qui s'accordent mal avec le site



Châteauneuf-Val-de-Bargis

Des petites routes qui révèlent l'intimité du paysage

Mettre en scène la découverte du territoire



Guérigny

Mettre en valeur le cours d'eau dans le bourg



Champlémy

Un exemple assez rare où la Nièvre est bien visible depuis la route.

Révéler l'eau dans les vallées

Enjeux

Les enjeux

Maîtriser le développement de l'urbanisation

Dans la vallée de la Nièvre, l'urbanisation s'est étalée de façon linéaire le long de la route entre Urzy et Guérigny. Ailleurs des maisons se sont ajoutées petit à petit en périphérie des villages, parfois sur les coteaux (Châteauneuf-Val-de-Bargis) à l'encontre de la logique initiale d'implantation du bourg. Ces évolutions banalisent la perception des villages et uniformisent l'espace par la vision du front bâti continu le long des routes qui oblitère le paysage en arrière plan.

Mettre en valeur les centres bourgs

L'entrée dans le bourg et la qualité des espaces publics participent fortement à l'image de la commune. De nombreux villages ont encore un centre simple avec parfois un foirail planté (Châteauneuf-Val-de-Bargis) ou bien se sont étendus en créant de nouvelles places. L'évolution du village ou la construction de nouveaux équipements nécessite une réflexion d'ensemble. L'enjeu est de préserver ce qui a une valeur, et ensuite de trouver une nouvelle harmonie dans les aménagements envisagés.

Mettre en scène la découverte du territoire

Le Nivernais Boisé offre de longues traversées forestières dont la qualité dépend de la gestion des lisières de la forêt. La RN 151 gagnerait à retrouver l'alignement d'arbres qui l'accompagnait, mais abattu il y a quelques années. Ces arbres participent à la sécurité de l'axe routier en cadrant le passage ce qui a pour effet de ralentir les voitures. Les nombreux petits événements qui animent les tracés méritent d'être entretenus et mis en valeur : franchissement de cours d'eau, calvaires, points de vue sur les vallées ou les villages, traversées forestières.

Révéler l'eau dans les vallées

Au sein de cette unité très boisée, les espaces ouverts des vallées constituent des respirations appréciables, qui concentrent routes et habitations. Mais les cours d'eau y sont souvent oubliés et masqués. Leur mise en valeur passe par la possibilité de les fréquenter plus intimement et de les voir en de nombreux points du territoire. Les cours d'eau ont un pouvoir attractif important et servent aussi de support pour les liaisons écologiques.

les actions

Prôner un développement durable et économe de l'espace dans les documents d'urbanisme.

Se développer autrement que par l'étalement urbain.

Redynamiser l'habitat en centre bourg.

Préserver la qualité des hameaux constitués de fermes anciennes.

Soigner les périphéries des villages : ouvertures dans la végétation, plantations, chemin de tour de village.

Respecter la hiérarchie des masses bâties et du clocher.

Conserver des coupures d'urbanisation entre les villages.

Aménager les entrées de bourg avec simplicité pour marquer la transition de la route à la rue.

Trouver un vocabulaire simple mais de qualité pour les aménagements des espaces publics.

Préserver le cachet des places.

Gérer et renouveler les alignements d'arbres

Aménager les carrefours forestiers.

Ouvrir des vues aux abords de village.

Aménager les accès aux points en belvédère.

Créer des vues sur l'eau depuis les routes.

Soigner les abords des ponts (dégager la végétation, créer des aires d'arrêts).

Veiller à la qualité architecturale des ponts et ponceaux.

Créer ou retrouver des accès à l'eau.

Créer des cheminements le long des rivières.

Valoriser le passage des cours d'eau dans les bourgs, en faire un élément structurant dans l'aménagement des espaces publics.

Gérer les ripisylves pour en faire des points de repères qui signalent la présence de l'eau.

Les composantes paysagères à valoriser

Silhouette

Clocher

Entrée

Place arborée

Mur de pierre

Château

Cimetière

Arbres

d'alignements

Lisière

Point de vue

Rivière

Ripisylve

Pont

Lavoir

Abbaye



Les limites

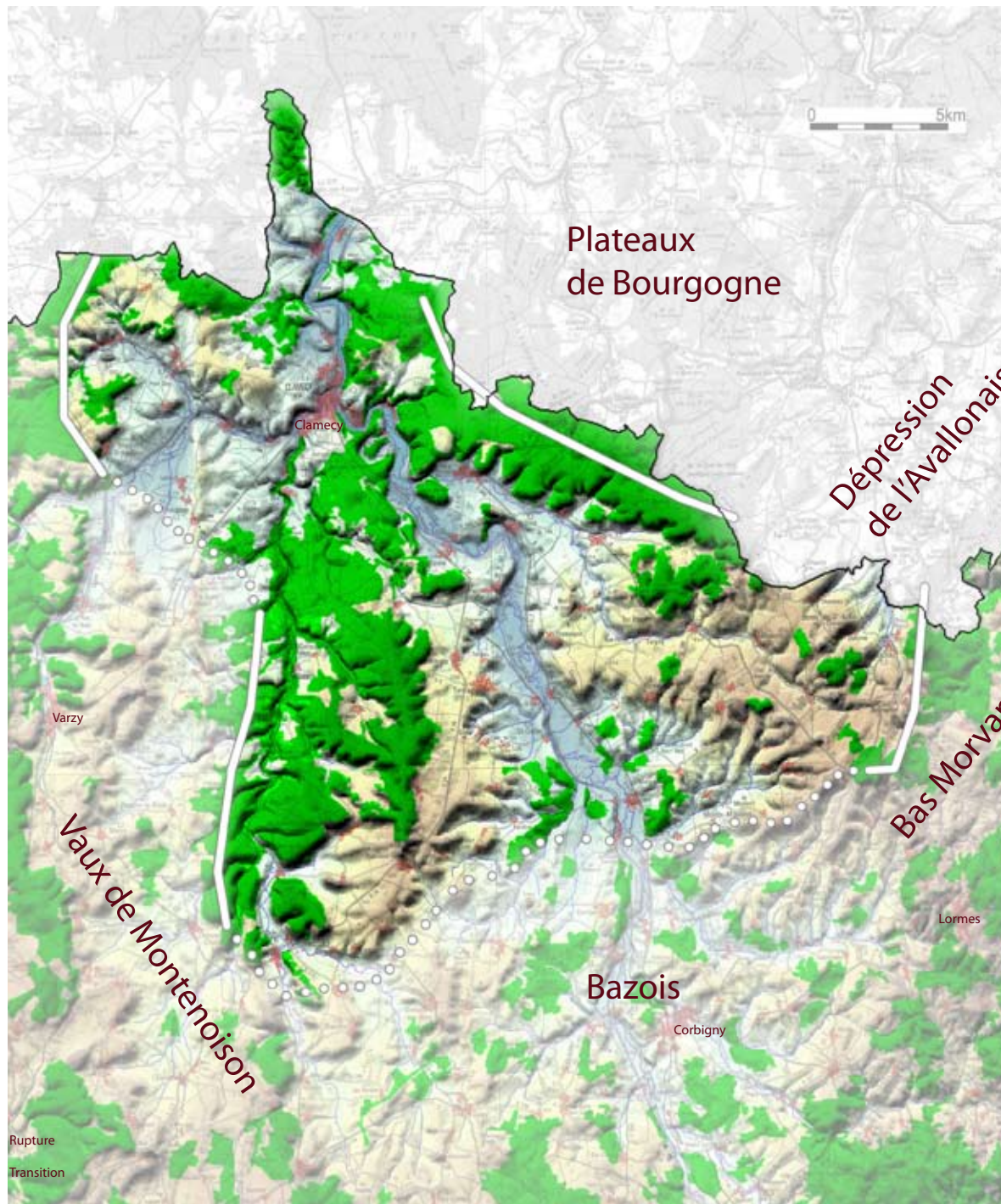
Les Vaux de l'Yonne, dont la vallée de l'Yonne constitue le trait majeur, s'étendent en limite nord du département de la Nièvre, entre les Vaux de Montenoison, le Bazois, le Morvan et les plateaux de Bourgogne.

A l'est : Les reliefs du Morvan, puis au nord les boisements du Vézélien, forment une limite franche à la vallée de l'Yonne.

A l'ouest : La vallée du Beuvron entourée de reliefs imposants et boisés, sépare la vallée de l'Yonne du paysage vallonné des Vaux de Montenoison. Plus au nord l'égrènement des boisements sur un relief plus doux constitue la limite des plateaux cultivés vers Clamecy.

Au nord : La vallée de l'Yonne se poursuit avec des méandres prononcés au sein d'un paysage calcaire alternant vastes plateaux cultivés et de grandes étendues forestières.

Au sud : C'est un paysage de transition qui devient fortement vallonné vers Challement. La vallée de l'Yonne diminue en ampleur en pénétrant dans le Bazois et son paysage très bocager.



Portrait

Les Vaux d'Yonne

Vallée bocagère

Buttes

Plateau cultivé

Champs

Coteaux
forestiers

Points de vue

Routes en
belvédère

Un paysage de grandes cultures dominant des vallées bocagères et cadré par des versants boisés. Asnan

Un paysage ample, encadré de reliefs boisés

L'échelle du paysage est vaste mais mesurée. De nombreux belvédères offrent de larges panoramas. L'amplitude de la vallée de l'Yonne est moyenne mais est accentuée par les replats ouverts de grandes cultures. Elle est cadrée par des coteaux boisés qui limitent l'horizon et resserrent la vallée en amont de Clamecy. Les coteaux sont modulés par endroits par des ouvertures cultivées, formant des plans successifs qui attirent le regard et donnent une impression de profondeur.

Un paysage contrasté très lisible

L'ouverture du paysage et les situations en belvédère rendent bien lisibles la composition étagée du paysage et permettent de se situer aisément. Tout concourt à un ordonnancement clairement lisible. Les reliefs boisés denses en périphérie limitent des replats ouverts ponctués de buttes boisées. Les grandes cultures s'étendent depuis le pied de coteau et contrastent avec les pentes bocagères qui rejoignent le fond de la vallée qui occupe le milieu de l'unité. C'est à cet endroit,

à l'articulation entre cultures et prairies, que de nombreux villages prennent place. Ceux-ci bien visibles, ponctuent le paysage de part et d'autre de la vallée.

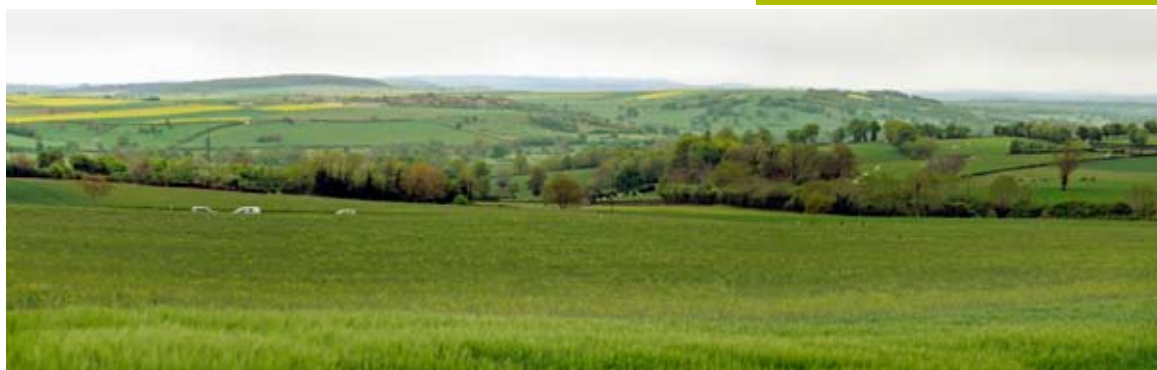
De l'intimité des vallées aux vastes ouvertures des plateaux

Les Vaux d'Yonne offrent une très grande richesse de perceptions sur un territoire relativement restreint. Être sur les buttes ou sur les coteaux procure une sensation de survol car on domine alors de vastes étendues aux paysages ouverts. A l'opposé, déambuler dans le fond de la vallée de l'Yonne offre des sensations plus intimes dues à une découverte progressive à travers le bocage ou au fil de l'eau. Les monts du Beuvron apportent de leur côté des ambiances forestières et des vallons au paysage très cadré.

Portrait



Des versants boisés d'une cinquantaine de mètres de hauteur dominant et encadrent la vallée de l'Yonne. Dornecy



La vallée de l'Yonne forme un cordon bocager en creux, surplombé par des espaces cultivés ouverts. Asnois



La vallée de l'Armanche est séparée de la vallée de l'Yonne par une ligne de buttes boisées offrant de beaux belvédères. Vauban, Bazoches



Au nord de Clamecy, la vallée de l'Yonne creuse une vallée ample et dégagée par endroits des falaises de roche calcaire. Rocher de Basseville, Surgy



Les monts du Beuvron offrent un paysage intimiste de vallées bocagères et de vallons étroits au sein d'un massif forestier. Cervenon, Saint-Germain-des-Bois



La vallée de l'Yonne présente un paysage bocager assez dense. Asnois

Composantes paysagères

Butte
Point de vue
Falaise
Route en balcon



Butte calcaire. Mont Sabot, Neuffontaines



Falaise calcaire. Surgy



Panorama. Asnan



Vigne. Tannay

Arbre isolé
Haie bocagère
Vignes



Alignement de noyers. Moraches



Calvaire à la croisée de chemins. Dornecy



Arbres isolés. Asnan



Haie basse et arbre marquant l'entrée du pré. Challement

Chemin
Alignements de noyers
Calvaire



Silhouette. Breugnon



Entrée. Taconnay



Place arborée. Metz-le-Comte



Cimetière en entrée de village. Asnan

Silhouette
Clocher
Entrée
Place arborée
Mur de pierre
Cimetière

Pont
Rivière
Canal Port
Ecluse



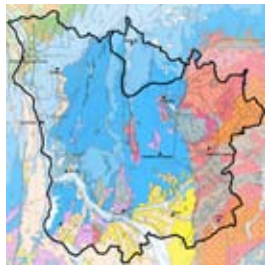
L'Yonne à Clamecy



Halte nautique. Tannay



Pont et gué sur l'Armanche. Dornecy

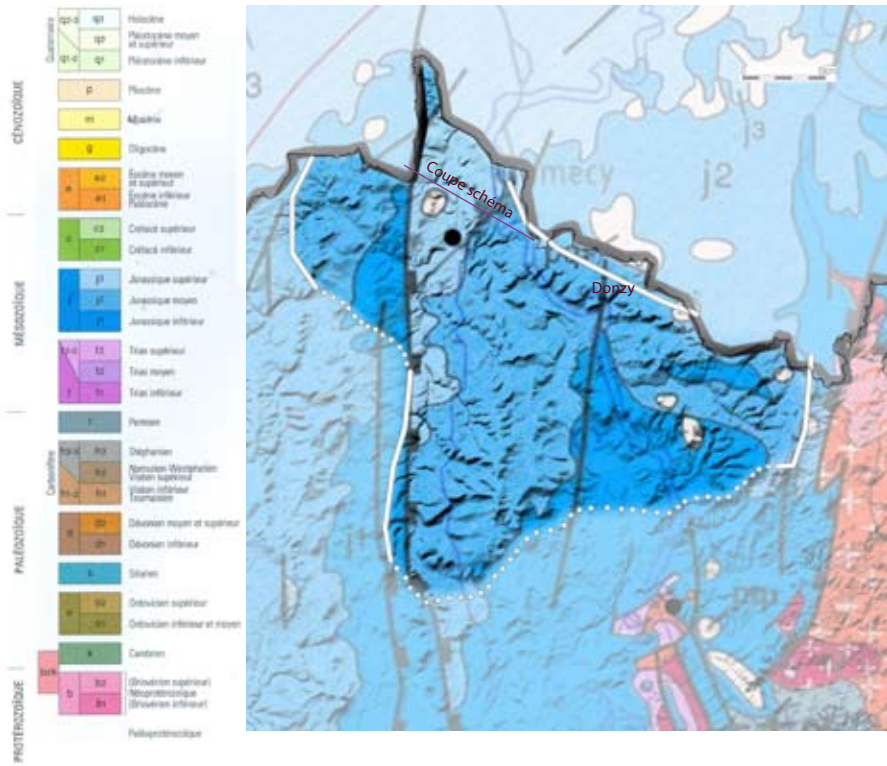


Géologie

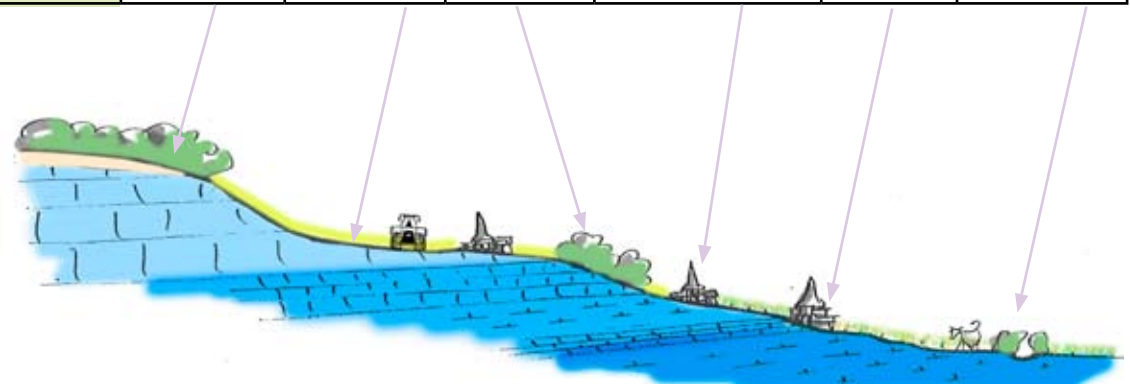
Tournés vers le Nord et vers Clamecy, les Vaux d'Yonne forment une dépression qui avance en entonnoir dans les plateaux calcaires du Nivernais, traversée en son cœur par l'Yonne qui va rejoindre la Seine. Les rebords érodés des cuestas sont précédés de buttes et certaines vallées sont reliées par des talus de raccordement. En venant de l'Ouest, on rencontre

successivement l'escarpement de la ligne de faille inversée de Breugnon-Cuncy et le plateau synclinal du Beuvron. L'entonnoir de percée de l'Yonne au travers d'une côte double forme ainsi un paysage saisissant avec deux talus se faisant face et se rapprochant progressivement l'un de l'autre vers le Nord.

Le paysage de grandes cultures sur les calcaires jurassiques du plateau bascule en bocage sur les sols lessivés en bas de pente, rejoignant au fond de certaines vallées les placages d'argiles à Chailles du tertiaire.



Période géologique	ère tertiaire, néogène pliocène	ère secondaire jurassique supérieur Oxfordien	ère secondaire jurassique moyen Bathonien		ère secondaire jurassique moyen Bajocien	ère secondaire jurassique inférieur Toarcien
roche	sables et argiles	calcaire en banc fissuré d'origine récifal corallien	Calcaire dur en bancs, oolitique	Marnes	Calcaire dur en bancs, à entroques	schistes carton, marnes et argiles jaunes
paysage	Replats en hauts de buttes boisés	plateau en grande culture	coteaux et buttes boisés	vastes ondulations plus ou moins étagées en prairies au fond et grands champs sur les hauts	coteaux alternant prairies et culture semi bocage	pente et fond de vallée en herbade . bocage
habitat	peu habité	villages groupés	pas d'habitat	villages groupés	lignes de village	peu d'habitat sol instable



Repères géographiques

Source : observatoire photographique des cantons et communes de Bourgogne



La vallée de l'Yonne très encaissée avant de déboucher sur Clamecy. Armes

Relief et eau

Les Vaux d'Yonne sont constitués de plusieurs vallées qui confluent vers Clamecy. L'Yonne y creuse une vaste dépression qui avance en entonnoir dans les plateaux calcaires du Nivernais et a sculpté des falaises calcaires plus au nord vers Surgy.

Les monts du Beuvron à l'ouest et les coteaux du plateau bourguignon à l'est forment deux lignes de reliefs culminant vers 320m d'altitude, qui encadrent la vallée de l'Yonne.



Les forêts occupent tous les points hauts des coteaux et des buttes. Neuffontaines

Forêt

Les forêts occupent essentiellement les sommets du plateau bourguignon et des monts du Beuvron, formant des limites visuelles très fortes. Propriété privée essentiellement, elles sont constituées de taillis sous futaie à chêne rouvre et hêtre avec abondance de charme dans le taillis.



Un paysage de grandes cultures dominant un fond de vallée bocager. Asnois

Agriculture

Les grandes cultures prennent place sur les sols calcaires du plateau. En dessous l'élevage se maintient dans les vallées (Yonne, Beuvron, Armanche, Oisy) au sein d'un maillage bocager dense.

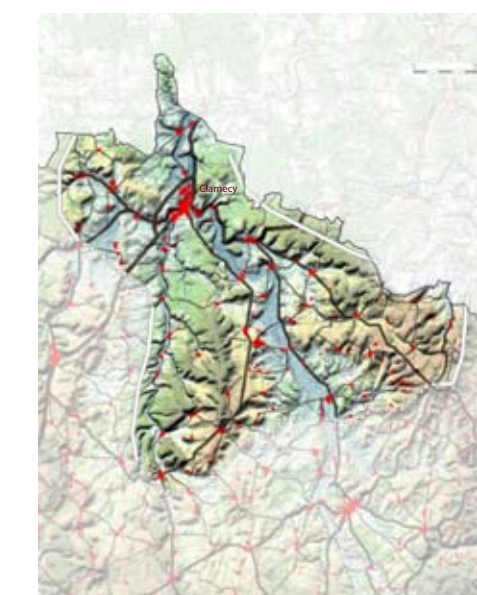
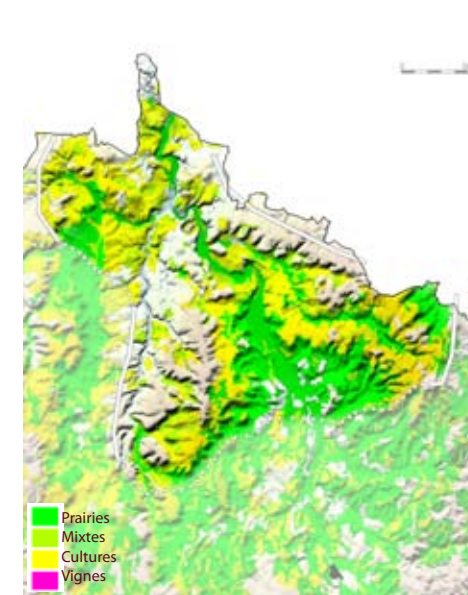
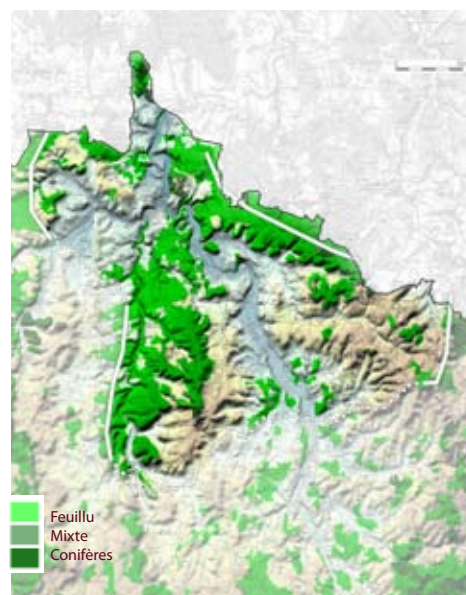
Quelques vignes ponctuent le territoire autour de Tannay et Amazy, reliques d'un vignoble plus important autrefois.



Clamecy implanté à la confluence des vallées.

Routes et urbanisme

Les vallées concentrent l'essentiel des bourgs et villages, souvent implantés en limite de terroirs, entre bocage et cultures. Les fermes isolées ou les hameaux sont rares. Clamecy constitue le centre urbain principal, implanté au carrefour des vallées et des voies de communications principales : RN151 vers Auxerre et RD951 vers Avallon.



Sous unités

En aval de Clamecy, la vallée de l'Yonne forme un couloir semi bocager longeant par endroits des coteaux rocheux abrupts.

Falaises et belvédère du Rocher de Basseville

Les Plateaux Vallonnés de l'Oisy

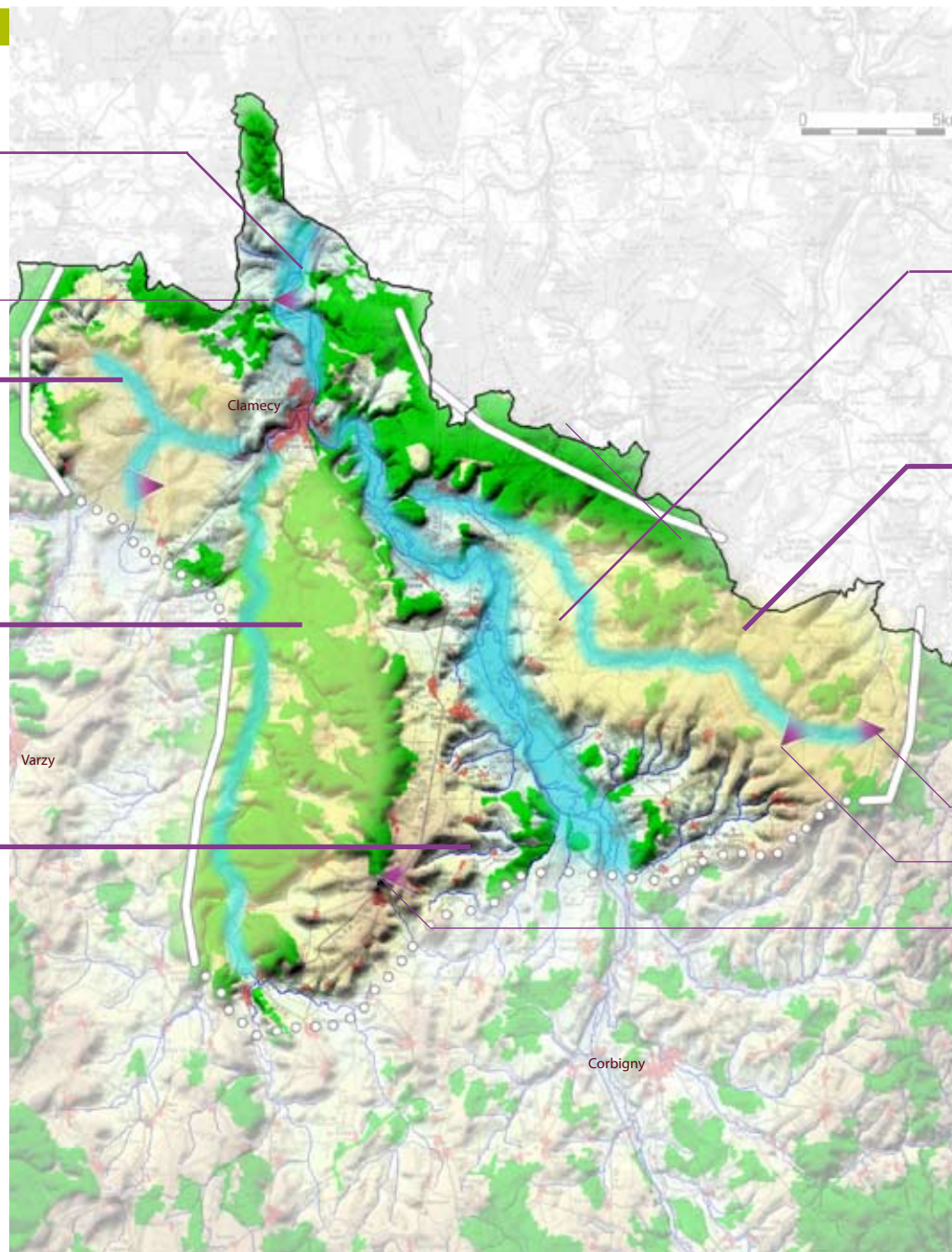
De vastes étendues de grandes cultures
Des boisements fractionnés
La vallée discrète de l'Oisy
Des villages entourés de vergers
La RN151 en belvédère sur Rix

Les Monts du Beuvron

Des reliefs imposants et forestiers
La longue vallée bocagère et intime du Beuvron
Des vallons étroits, ouverts à travers bois
Des clairières isolées

La Vallée de l'Yonne

Des coteaux boisés limitant l'espace de la vallée
Des coteaux abrupts en aval de Clamecy
Des vastes replats cultivés
Un fond de vallée bocager
Une rivière accompagnée d'un canal
Des villages groupés, entre cultures et pentes bocagères
Des villages au bord de l'Yonne et du canal du Nivernais
Des routes en belvédère sur les replats dégagés
Des routes plus intimes dans le fond de vallée



De Neuffontaines à Dornecy une succession de buttes boisées sépare la vallée de l'Armanche de la vallée de l'Yonne et offre de nombreux points en belvédère sur les vallées.

La Vallée de l'Armanche

Des buttes boisées ponctuant le plateau
Un mince cordon bocager
Des villages groupés entre cultures et fond bocager

Belvédère du Château de Vauban

Belvédère du mont Sabot

Belvédère d'Asnan

Sous unités

La Vallée de l'Armanche

Un paysage très ouvert, ponctué de buttes

Entre le bocage qui accompagne l'Yonne et les plateaux boisés du Vézélien, une vaste étendue s'étend entourée de grandes cultures, ponctuée de buttes boisées. Le champ de vision est de l'ordre de plusieurs kilomètres. Les buttes, parfois ponctuées d'une chapelle, contrastent avec l'ouverture du paysage ce qui en fait des sites précieux.

Une vallée discrète mais singulière

La vallée de l'Armanche est bien séparée de la vallée de l'Yonne jusqu'à Metz-le-Comte. Vers l'aval elle devient plus ténue avant de rejoindre l'Yonne. Au sein du plateau, elle trace un vaste vallon, souligné par le cordon boisé de la ripisylve, accompagné de quelques prés bocagers. Cette vallée, ponctuée de villages au fil de l'eau, amène par contraste une diversité au sein des grandes cultures.



La vallée de l'Armanche forme une ondulation bocagère au sein du plateau cultivé, Neuffontaines

Les Monts du Beuvron

Un monde secret à l'écart

Depuis la vallée de l'Yonne et dans une moindre mesure depuis les Vaux de Montenoison, les Monts du Beuvron apparaissent comme un endroit isolé. Une barrière boisée barre l'horizon, entrecoupée d'ouvertures par lesquelles le regard se faufile. Imposants depuis l'extérieur, les Monts du Beuvron offrent de l'intérieur un paysage intime en raison de leur fort caractère boisé.

Une vallée intime, longue et étroite

Les monts sont traversés du sud au nord par la vallée du Beuvron, qui débouche dans la vallée de l'Yonne. Les coteaux boisés cadrent étroitement la vallée qui forme un couloir bocager sinueux, à fond plat. Des vallons secondaires la rejoignent avec des ouvertures ténues, mais non dénuées de charme. Le Beuvron reste surtout visible quand on le franchit par des ponts de pierre dans les villages.

Des villages dans le fond au fil de la RD 23

Les villages à proximité de l'eau, se succèdent le long de la RD 23. Celle-ci, bordée de haies basses ou de taillis, offre un parcours ponctué de petites ouvertures sur le fond ou les coteaux. Quelques fermes isolées se sont installées dans des méandres, au pied du coteau.



La vallée du Beuvron étire un long cordon bocager entre des versants forestiers. Ouagne

Les Plateaux Vallonnés de l'Oisy

Un paysage simple et contrasté

Le plateau offre un paysage qui paraît de prime abord peu nuancé, avec des parcelles de grandes cultures cernées de boisements. De petites cotes, annonçant les grands plateaux de la Bourgogne plus au nord, sont dues aux passages des ru de l'Oisy et du Sauzay.

Quelques petits éléments de diversité

Certaines pentes comportent encore un petit parcellaire de pelouses calcaires anciennement pâturées, des petites vignes ou de vergers qui ont tendance à s'enfricher. Les fonds de vallons, où les cours d'eau restent très discrets, sont accompagnés de prairies bocagères.

Des villages isolés

Les habitations sont regroupées en villages circonscrits et peu nombreux, à proximité de l'eau ou isolés dans les vallons ou les versants. Quelques rares grosses fermes sont isolées dans la vallée.



Un relief ondulé cultivé entaillé de vallons plus bocagers. Breugnon

Localisation

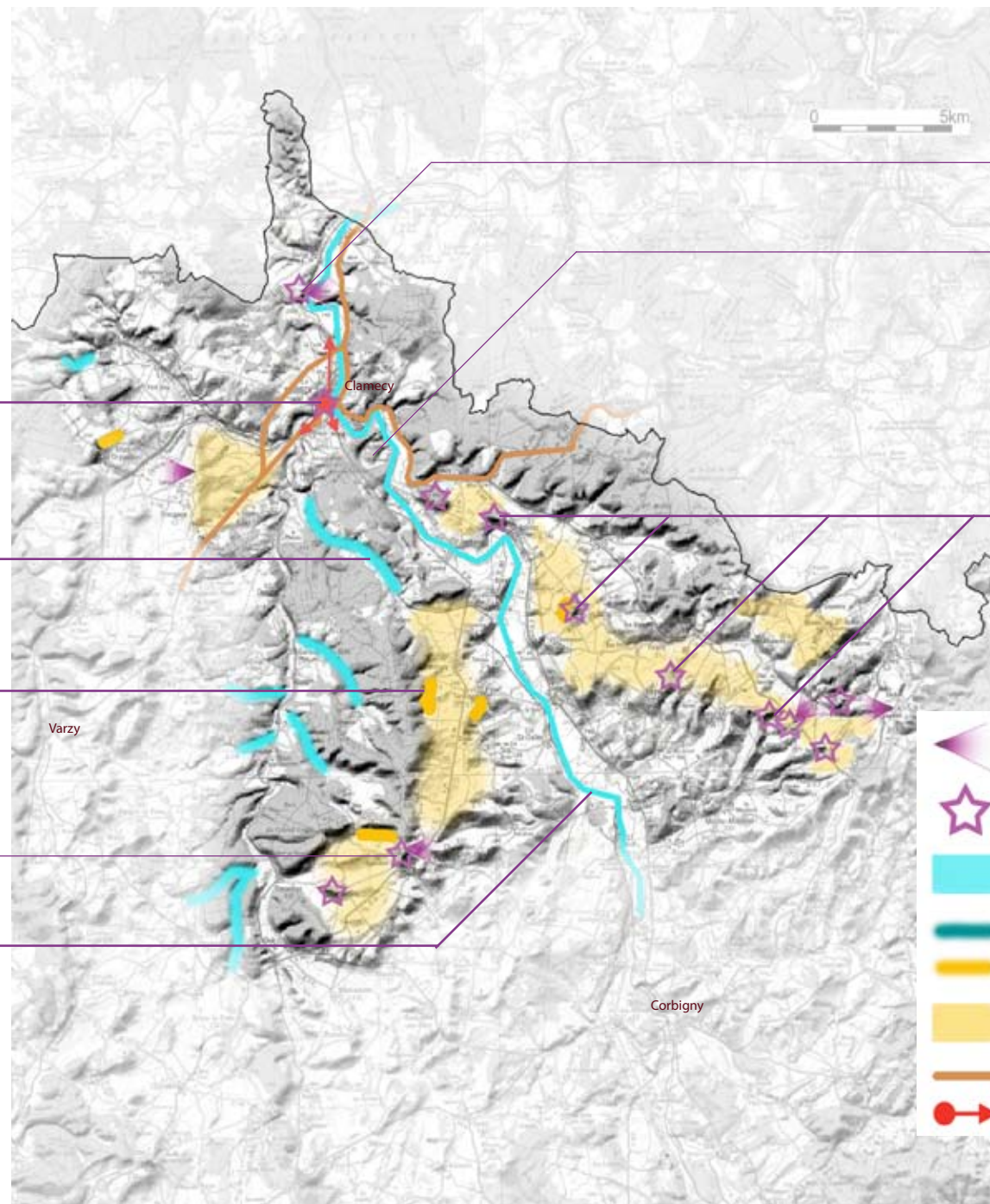
Clamecy : mettre en valeur la confluence des vallées et le relief du site. Soigner l'aménagement des berges. Maîtriser l'étalement urbain linéaire le long des routes. Soigner les entrées.

Éviter la fermeture des vallons des affluents du Beuvron

Favoriser le maintien du petit parcellaire de vigne autour de Tannay, d'Amazy et de Metz-le-Comte.

Asnan : soigner les accès, l'aménagement et l'entretien du belvédère.

Mettre en valeur le paysage du canal : éviter la fermeture paysagère systématique le long du canal. Mettre en valeur les ouvrages d'art.



Mettre en valeur le site et le belvédère des rochers de Basseville

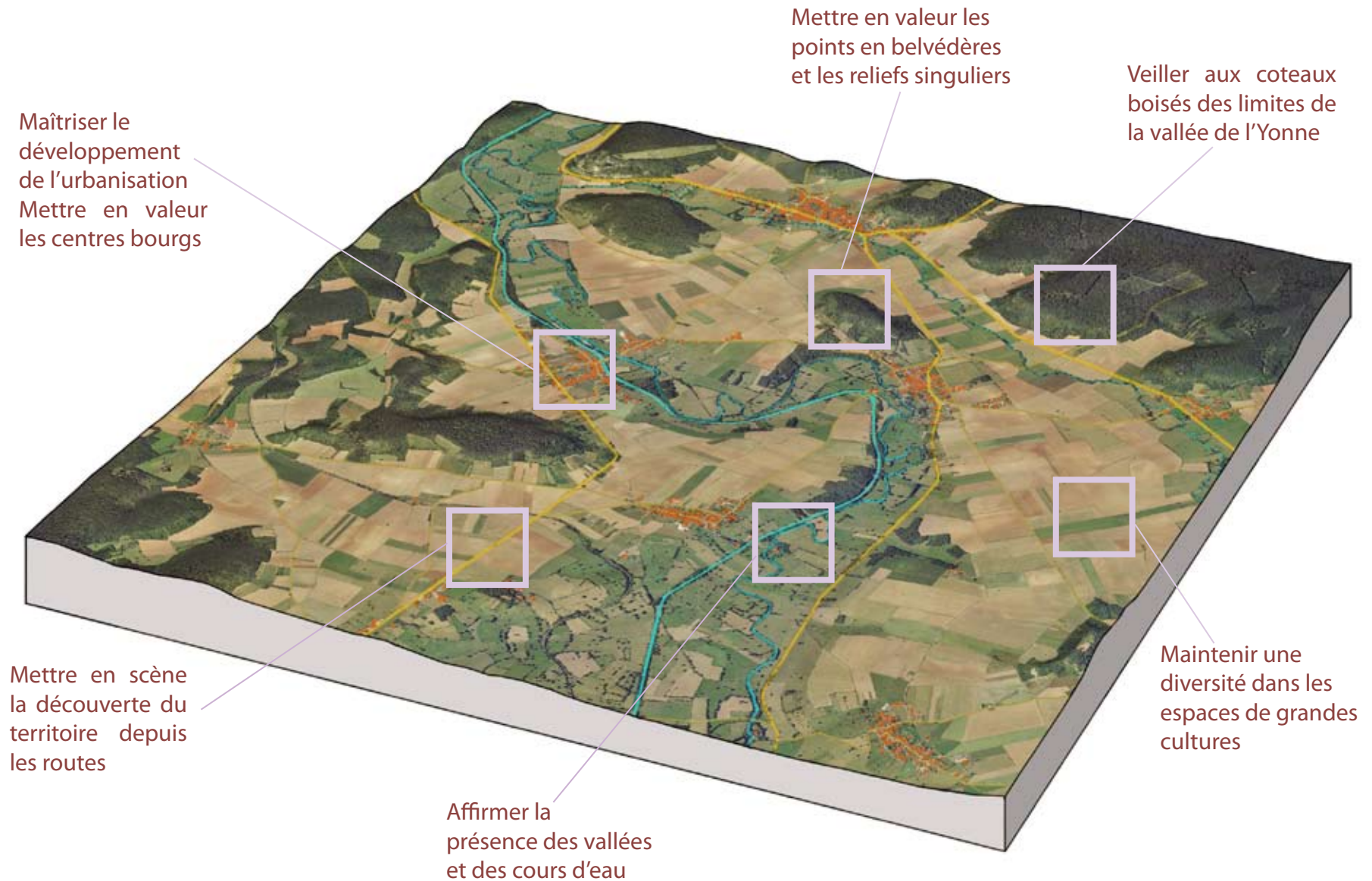
Mettre en valeur le méandre fossile de Chevroches

Les buttes de l'Armançe : mettre en valeur cette succession de buttes : aménager les accès, dégager les points de vue, soigner l'entretien des sites.

-  Belvédère à maintenir ou à mettre en valeur
-  Site à mettre en valeur
-  Maintenir l'ouverture du fond de vallée, cours d'eau à mettre en valeur
-  Rouvrir le fond de vallée
-  Gérer et préserver le petit parcellaire des coteaux
-  Maintenir une diversité paysagère dans les espaces ouverts
-  Soigner le paysage perçu depuis les axes principaux
-  Maîtriser les extensions bâties

Enjeux

Les enjeux paysagers des Vaux d'Yonne





Clamecy

Des fronts rocheux à mettre en valeur



Point de vue du Mont Sabot. Neuffontaines

Gérer la végétation pour maintenir les points de vue. Soigner l'aménagement du sommet de la butte du Mont Sabot



Surgy

Des falaises calcaires à dégager de la végétation pour les mettre en valeur

Mettre en valeur les points en belvédères et les reliefs singuliers



Grenois

Maintenir et valoriser le petit parcellaire des coteaux qui amène une diversité paysagère entre forêt et champs



Tannay

La vigne amène une autre échelle de paysage au sein des grandes cultures



Neuffontaines

Noyers isolés ou en alignement, calvaires à la croisée de chemins, donnent des repères et une profondeur au paysage

Maintenir une diversité dans les paysages de grandes cultures



Clamecy

Le site original de Clamecy à la confluence de cours d'eau gagnerait à être mis en valeur par des espaces largement dégagés



Beuvron

Ouvrir des vues sur le cours d'eau depuis les ponts

Affirmer la présence des vallées et des cours d'eau



Asnan

Les versants forestiers sont très exposés aux regards. Leur gestion a donc un impact paysager très fort



Mont Martin. Dornecy

Les versants forestiers des buttes marquent le paysage

Veiller aux coteaux boisés des limites de la vallée de l'Yonne

Enjeux

Les enjeux

Valoriser les points en belvédère et les reliefs singuliers

Cette unité se « donne à voir » et offre de vastes aires de covisibilité, uniques dans la Nièvre, au sein d'un paysage ouvert et bien lisible. Les points de vue en belvédère et les buttes ou coteaux qui en sont à l'origine, méritent donc une réflexion pour leur mise en valeur et leur préservation.

Maintenir une diversité dans les paysages de grandes cultures

Dans les replats de grandes cultures, le maintien d'une diversité paysagère passe par la conservation et le renouvellement des arbres isolés, de quelques haies bordant les chemins... qui ensemble modulent l'échelle du paysage et lui donnent des repères. Les abords des chemins, trop souvent réduits à leur plus simple expression, doivent être le support de cette diversité et concilier desserte agricole et découverte de ces paysages. Leur aménagement est à coordonner avec la démarche Trame Verte /Trame Bleue.

Affirmer la présence des vallées et des cours d'eau

La vallée de l'Yonne forme un vaste couloir bocager qui contraste avec les replats de grandes cultures. La vallée de l'Armanche apporte une touche de diversité avec sa ripisylve au sein du plateau ponctué de buttes. A Clamecy, la confluence de l'Yonne avec le Sauzay et le Beuvron mériterait d'être mise en valeur pour révéler le site d'implantation de la ville. Le maintien de la ripisylve et de la trame bocagère, ou la mise en valeur du cours d'eau depuis les ponts sont à prendre en compte pour maintenir le charme de ces vallées. Ces actions appuient la démarche Trame Bleue/ Trame Verte des liaisons écologiques.

Veiller aux coteaux boisés des limites de la vallée de l'Yonne

Les reliefs boisés forment un cadre visuel tant à l'est vers le Vézélien, qu'à l'ouest vers les Monts du Beuvron. Sur ces versants visuellement très exposés, toute modification du couvert forestier aura une répercussion très forte sur une grande partie de l'unité paysagère des Vaux d'Yonne.

les actions

Maintenir les vues par la gestion de la végétation.

Dégager les falaises rocheuses de l'Yonne.

Ouvrir et aménager les accès aux sommets des buttes et aux points en belvédère.

Trouver des aménagements adaptés à chaque point de vue : mobilier, parapet...

Maintenir des arbres isolés (noyers).

Conserver ou développer le petit parcellaire de vignes ou de vergers (Amazy, Tannay).

Maintenir un réseaux de chemins agricoles sans cul-de-sac, surtout en périphérie des villages.

Mettre en valeur les calvaires qui jalonnent le territoire.

Révéler la confluence des vallées à Clamecy.

Préserver le bocage du fond de la vallée de l'Yonne.

Créer des cheminements le long des rivières et des accès à l'eau.

Valoriser le passage des cours d'eau dans les bourgs, en faire un élément structurant dans l'aménagement des espaces publics.

Eviter les coupes à blanc

Gérer les boisements en évitant les replantations en ligne artificielle

Moduler les lisières pour apporter une diversité.

Les composantes paysagères à valoriser

Belvédère

Chapelle

Butte

Bois

Arbre isolé

Calvaire

Chemin

Alignements de fruitiers

Vignes

Couloir de prés

Haie

Ripisylve

Rivière

Pont

Lisière

Versant forestier



Dornecy

Un exemple d'extension urbaine linéaire le long de la RD951 : un phénomène à surveiller pour éviter une banalisation des paysages



Clamecy

Soigner les secteurs artisanaux ou agricoles en périphérie des bourgs

Maîtriser le développement de l'urbanisation



Tannay

Une belle allée de platanes marque l'entrée dans le bourg



Metz-lz-Comte

Une belle place mise en valeur par un aménagement simple qui lui conserve son caractère rural



Asnan

Le cimetière marque souvent l'entrée du village

Mettre en valeur les centres bourgs



St-Germain-des-Bois

Maintenir l'ouverture paysagère des vallons dans les monts du Beuvron. Cervenon



Moraches

Un clavaire ombragé de tilleuls à la croisée de routes. Mouchy



Asnan

Un jeune alignement de noyers accompagne et ponctue le tracé de la route

Mettre en scène la découverte du territoire

Enjeux

Les enjeux

Maîtriser le développement de l'urbanisation

L'ouverture du paysage et les nombreux belvédères rendent très sensible la perception de l'urbanisation. Les silhouettes groupées des villages sont visibles de loin et méritent une attention particulière lors du positionnement des extensions urbaines. La hiérarchie des masses bâties, le maintien de la silhouette groupée du village, les liaisons avec l'existant... sont autant de points de vigilance garants d'une qualité paysagère.

De nombreux bâtiments d'exploitations agricoles ceinturent les villages et ont parfois un impact visuel fort en entrée de bourg. L'aménagement de leurs abords est donc important pour l'image des villages.

Mettre en valeur les centres bourgs

L'entrée dans le bourg apporte un changement d'échelle par rapport aux paysages amples des Vaux d'Yonne. La silhouette du bourg, fait place à l'entrée, puis aux rues et aux places dont la qualité d'aménagement est importante pour l'image du bourg et le cadre de vie des habitants. L'évolution du village ou la construction de nouveaux équipements nécessite une réflexion d'ensemble. L'enjeu est de préserver ce qui a une valeur et de trouver une nouvelle harmonie avec les aménagements envisagés.

Dans ce paysage de vallée, la présence de l'Yonne et du canal du Nivernais sont à prendre en compte pour composer harmonieusement des espaces publics de qualité pour les hameaux ou les villages à leur contact.

Mettre en scène la découverte du territoire

Les routes des Vaux d'Yonne sont très variées et génèrent des perceptions contrastées. Ainsi la RD 34, en balcon pour partie, offre de larges panoramas sur la vallée de l'Yonne. Dans un autre registre, de petites routes transversales permettent une découverte plus intime des fonds. Les nombreux événements et les séquences qui animent les différents types de tracés méritent d'être entretenus et mis en valeur : franchissement de cours d'eau, calvaires, points de vue sur les vallées ou les villages.

les actions

Prôner un développement durable et économe de l'espace dans les documents d'urbanisme.

Se développer autrement que par l'étalement urbain. Maîtriser l'urbanisation linéaire.

Lutter contre le mitage.

Soigner les périphéries des villages : plantations, chemin de tour de village, abords du cimetière.

Redynamiser l'habitat en centre bourg.

Planter les abords des exploitations agricoles, aménager les entrées de ferme.

Aménager les entrées de bourg avec simplicité pour marquer la transition de la route à la rue.

Dégager et mettre en valeur le cours d'eau dans les villages et les bourgs.

Trouver un vocabulaire simple mais de qualité pour les aménagements des espaces publics.

Préserver le cachet des places.

Valoriser les abords des cours d'eau ou du canal et trouver des liens avec le village.

Gérer et renouveler les alignements et les mails de tilleuls ou de marronniers.

Soigner les itinéraires en belvédère pour dégager ou préserver des vues.

Gérer et renouveler les alignements d'arbres et les arbres isolés (noyers).

Soigner les abords des ponts : dégager la végétation, créer des aires d'arrêts.

Aménager les accès aux points en belvédère.

Les composantes paysagères à valoriser

Silhouette
Clocher
Entrée

Place arborée
Mur de pierre
Château
Cimetière

Alignement de
fruitiers
Point de vue



Les limites

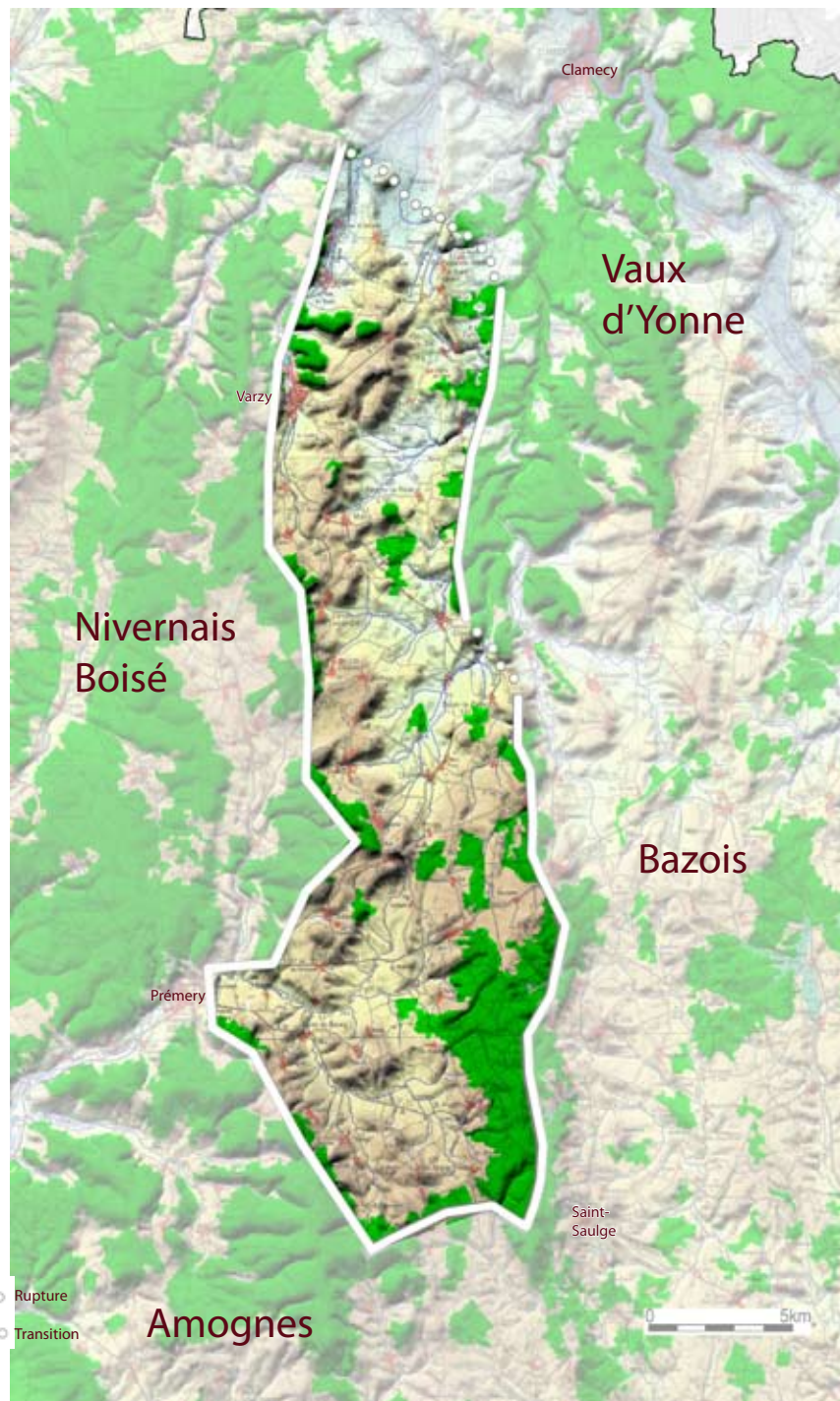
Situé au centre du département de la Nièvre, les Vaux de Montenoison s'étirent du nord au sud en une longue bande dominée par les reliefs du Nivernais Boisés à l'ouest et ceux des Vaux d'Yonne et du Bazois à l'est.

A l'est : au nord-est les boisements de la vallée du Beuvron ferment l'horizon, marquant une limite nette. Au niveau de Champallement, le relief s'adoucit et les boisements deviennent discontinus, formant une transition douce. Au sud de Champallement, les boisements du horst de Saint-Saulge forment à nouveau une limite forte.

A l'ouest : Les reliefs boisés du Nivernais Boisé forment l'horizon, marquant une limite nette.

Au nord : le paysage s'ouvre de plus en plus, laissant place à un paysage de grandes cultures. Un coteau au-dessus de Breugnon et du hameau de Latrau, en belvédère, forme une limite nette, support d'une table d'orientation, entre les prairies bocagères et les cultures.

Au sud : les Vaux de Montenoison se terminent en un cul-de-sac boisé au sud de Sainte-Marie, qui forme une rupture avec les Amognes.



Portrait

Les Vaux de Montenoison

Horizon
forestier

Replats
cultivés

Vallons
bocagers

Buttes
témoin



Un paysage bocager et cultivé cadré par des coteaux boisés et ponctué de buttes témoin. Vue depuis Montenoison

Bois

Ruisseaux

Un paysage orienté, avec de fortes limites boisées

Les Vaux de Montenoison forment une longue dépression, bordée par des reliefs boisés qui cadrent le paysage et contribuent à orienter ce territoire dans une direction nord/sud. Cette présence continue des limites boisées confère au paysage sa lisibilité et sa cohérence. Il y a clairement un vaste creux, bocager et cultivé, délimité par deux failles boisées. Ce couloir se termine en cul-de-sac au sud par une barrière boisée qui ferme les vues. Au Nord le paysage, au contraire, s'ouvre avec un plateau de grandes cultures.

Un chapelet de buttes repères

Particulièrement remarquables au niveau de Varzy, des buttes isolées se succèdent et ponctuent le paysage. On peut parfois en voir plusieurs, en alignement avec un aspect monumental surprenant. Au sortir des forêts qui bordent les Vaux de Montenoison, elles surprennent avec leurs pentes ocre et rouge au moment des labours. Leurs sommets ponctués de boisements ou habités peuvent offrir des crêtes dégagées. Ils invitent à une ascension, mais celle-ci n'est pas toujours possible.

Des collines ondulantes qui forment un patchwork

Ce paysage au relief ondulé offre un mélange de cultures sur les replats en pied de coteau ou de butte et de prairies bocagères dans les fonds, avec des haies entretenues et ponctuées d'arbres isolés remarquables et de petits boisements. Les ruisseaux serpentent dans les vallons ou des petites vallées peu marquées, reliant différentes rivières au gré d'une microtopographie complexe.

Des vues très variées, du belvédère au vallon plus intime

Les variations du relief offrent de nombreuses perceptions sans cesse renouvelées. Les contrastes sont forts, entre des points de vue en belvédère très lointain depuis la Butte de Montenoison, symbole de l'unité, ou bien des vues très cadrées dans les creux des vallons. La découverte se poursuit encore à une autre échelle avec les villages qui jalonnent l'unité en pied de coteau et leurs maisons soignées, aux jardins entourés de murs de pierre.

Portrait



Les versants boisés qui bordent les Vaux de Montenoison ferment l'horizon et orientent ainsi le regard. Les replats cultivés en pied de coteau ou de butte dominent des fonds bocagers et offrent de nombreux points de vue. Montenoison



La butte de Montenoison constitue un point de repère visuel sur un très large territoire du centre nivernais. Saint-Benin-des-Bois



Bourg et villages sont adossés au coteau ou aux buttes et souvent protégés dans un léger vallonement. Varzy



Un chapelet de buttes témoin ponctue la plaine vallonnée des Vaux de Montenoison. Varzy



En quelques endroits les replats s'élargissent pour donner l'illusion d'une vaste plaine. Chazeuil

Composantes paysagères

Haie basse
Arbre isolé
Ferme isolée
Alignement d'arbres



Arbre isolé signalant la ferme. Chazeuil



Verger pâturé. Marcy



Arbres et haies basses. Montenoison



Chemin bocager. Oulon

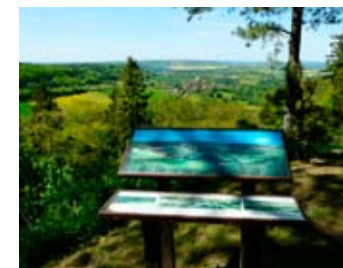
Lisière
Versant boisé
Verger
Point de vue



Versant forestier. Saint-Benin-des-Bois



Calvaire. Saint-Pierre-du-Mont



Belvédère. Montenoison



Alignement d'arbres. Varzy

Clocher
Silhouette
Entrée
Place arborée
Château



Silhouette et clocher. Bussy-la-Pesle



Murs de pierre. Corvol-d'Embernard



Place arborée. Oulon



Rue avec accotement pavé. Varzy

Etang
Ruisseaux
Pont



Pont de pierre. Lurcy-le-Bourg



Ruisseau. Saint-Franchy



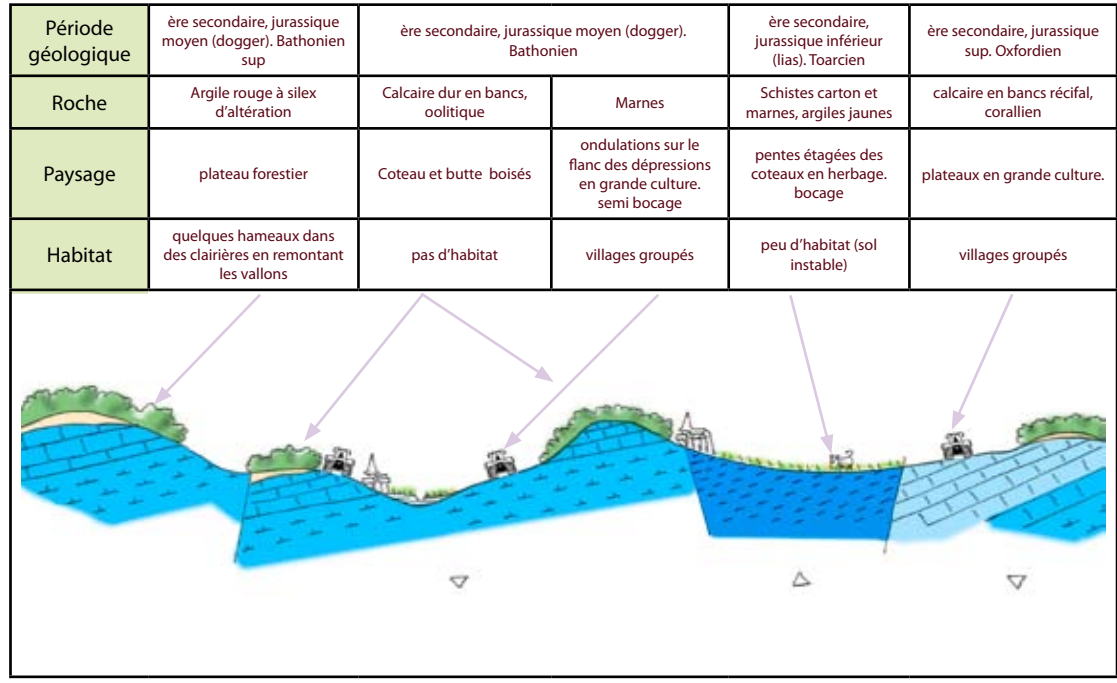
Etang. Saint-Benin-des-Bois



Géologie

Les Vaux de Montenoison forment une dépression argileuse qui s'allonge au pied de cuestas orientées nord-sud, creusées dans les marnes du Dogger et plus à l'ouest, du lias. Ces cuestas sont des cassures

successives d'une même table initiale, celle du calcaire bathonien. Cette dépression est dominée par une série de buttes témoins du plateau du nivernais. Le front de ces cuestas est en retrait de lignes de faille. Il a reculé sous l'action de l'érosion, laissant çà et là des parties plus résistantes (butte de Montenoison...).



Repères géographiques

Source : observatoire photographique des cantons et communes de Bourgogne



Une succession de buttes témoigne de l'érosion de la côte. Oulon



Les forêts encadrent la dépression des Vaux de Montenoison. Saint-Révérien



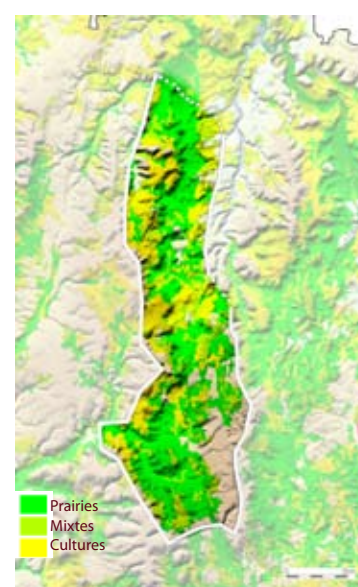
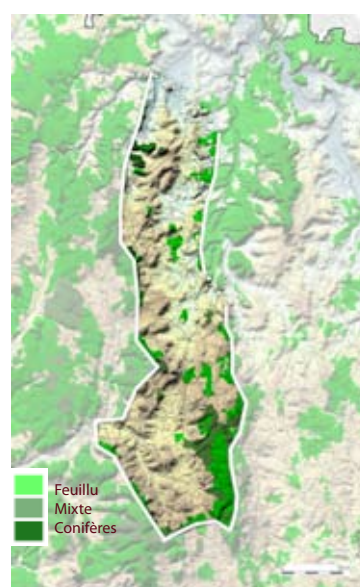
Une répartition très lisible entre culture sur les hauts et prairies dans les fonds. Courcelles



Varzy, adossé à la côte, au carrefour de deux routes importantes.

Relief et eau

Les vaux de Montenoison forment une dépression allongée, dominée d'environ 80 m par des coteaux qui la délimitent à l'est et à l'ouest. Le relief est animé par un chapelet de buttes témoins, telle celle de Montenoison. La ligne de partage des eaux délimite au nord le bassin de la Seine avec le ruisseau d'Arthel (bras du Beuvron) et la Sainte Eugénie (bras du Sauzay) et au sud le bassin de la Loire avec la Nièvre d'Arzembouy et ses bras (la petite Nièvre et la Grenotte).



Forêt

Les forêts, peu nombreuses, occupent pour l'essentiel les points hauts. Il s'agit majoritairement de forêts communales composées essentiellement de chênaie-charmaie (chênes rouvre et pédonculé avec taillis de charme). Quelques plantations de Douglas apparaissent également notamment au sud de la butte de Montenoison.

Agriculture

Cultures et prairies se répartissent dans le territoire. Les zones les plus bocagères se situent dans la partie sud de l'entité jusqu'à Montenoison et dans la partie nord à partir de Marcy. La zone intermédiaire est plutôt destinée à la culture intensive même si quelques parcelles de prairies s'y intercalent.

Routes et urbanisme

Plusieurs grands axes empruntent ce couloir ouvert entre des reliefs prononcés: RN151 entre Varzy et Clamecy, RD977bis entre Prémery et Corbingy.

L'habitat est peu dispersé. Les bourgs sont accrochés au relief, voire en belvédère. Varzy constitue le centre urbain principal, implanté au carrefour d'un vallon et des voies de communications principales.

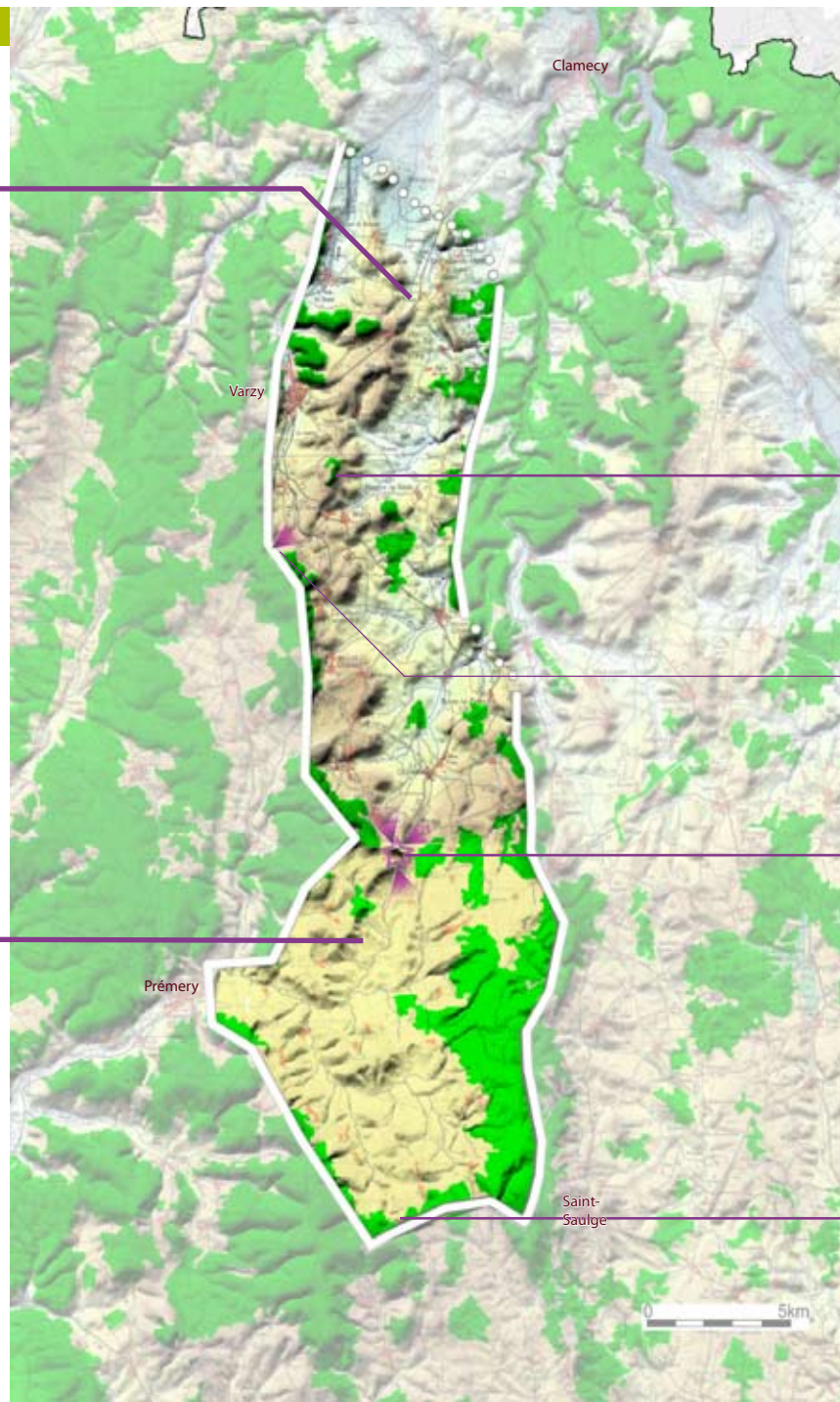
Sous unité

Les Vaux de Montenoison

Des côtes boisées qui cadrent l'unité
 Des collines au bocage entretenu
 Des haies basses qui permettent les vues
 Une alternance de cultures et de prairies
 Des arbres isolés remarquables
 Des buttes cultivées, surmontées de boisement
 Des belvédères impressionnants aux vastes vues
 Des villages en bordure des limites boisées.
 Des villages typiques et préservés de pierre calcaire
 Une architecture patrimoniale de maisons de maître, de château et d'abbaye.
 Des murets en pierre délimitant les prés ou bordant les entrées de villages
 Un réseau routier secondaire qui quadrille le territoire
 Des arbres d'alignements le long des routes
 Des cours d'eau discrets

Le sud de Montenoison

Des collines bocagères mouvementées
 Des villages en belvédère
 Des limites boisées proches
 Des ruisseaux sinueux
 Un paysage bocager
 Des parcelles de cultures restreintes



Une ligne de buttes témoin s'étire du nord au sud constituant autant de belvédères potentiels.

Point de vue sur les Vaux de Montenoison et les buttes de Varzy

La butte de Montenoison : un site historique, un belvédère et un point de repère incontournable du centre nivernais.

Au sud le paysage se referme en un cirque forestier.

Sous unité

Le sud de Montenoison

La butte de Montenoison séparant le sud du nord

Evènement majeur du paysage de cette unité, la butte de Montenoison se voit de très loin. C'est un point de repère incontestable, une des plus importantes places fortes du Nivernais autrefois. Depuis son sommet culminant à 414 mètres, les panoramas sont très vastes. Cette butte, qui correspond à la ligne de partage des eaux entre les bassins de la Loire et de la Seine, sépare le nord du sud des Vaux de Montenoison, avec l'appui des bois qui s'étalent jusqu'aux pieds de Champallement.

Une échelle de paysage plus restreinte

La Petite Nièvre et la Grenotte, affluents de la Nièvre, serpentent dans un relief vallonné, s'étirant par endroits dans de vastes replats comme au pied de Saint-Franchy. Les buttes sont ici adoucies et constituent des collines entre les reliefs forestiers périphériques. Elles offrent des vues en belvédère sur les versants boisés visuellement très présents.

Les villages se sont implantés en pied de côte, adossés aux boisements. Leurs silhouettes aux toits rouges émergent dans un écrin végétal et ponctuent les versants boisés.

Un paysage bocager aux limites boisées

Les cultures, bien qu'encore présentes, offrent moins d'ouverture qu'au nord. L'élevage est ici prédominant avec un paysage bocager bien préservé. Il est ponctué de nombreux arbres implantés dans les haies ou au milieu des champs (souvent des chênes pédonculés), vestiges parfois d'une trame bocagère plus serrée. Vers Sainte-Marie le relief remonte légèrement et les Vaux de Montenoison se terminent dans un petit cirque forestier dominé par le haut versant (440 m) du bois de Vastrasse.

Vers le sud les reliefs forestiers deviennent progressivement plus présents et plus proches. Saint-Benin-des-Bois



Le sud de Montenoison présente un paysage plus bocager avec une échelle moins ample que dans la partie nord. Saint-Benin-des-Bois

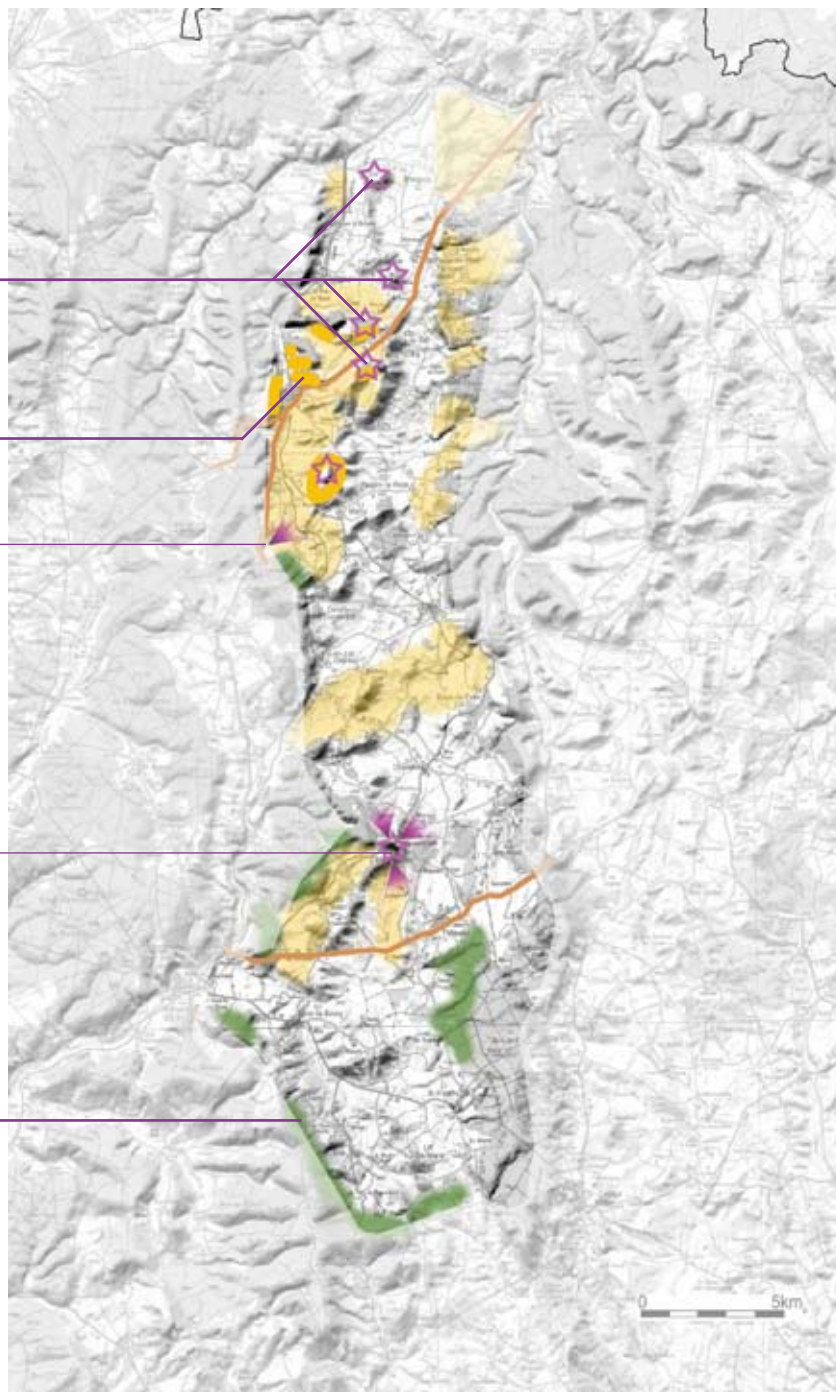
Les buttes de Varzy : mettre en valeur cette succession de buttes : aménager les accès, dégager les points de vue, soigner l'entretien des sites. Mettre en valeur le petit parcellaire des versants.

Favoriser le maintien du petit parcellaire des côtes autour de Varzy.










Aménager le point de vue depuis la RD977 sur les buttes de Varzy

Montenoison : soigner les accès, l'aménagement et l'entretien du belvédère. Veiller à l'entretien de la végétation des versants qui tend à refermer les vues

Maîtriser l'impact paysager des plantations de conifères en bande sur les versants très visibles.

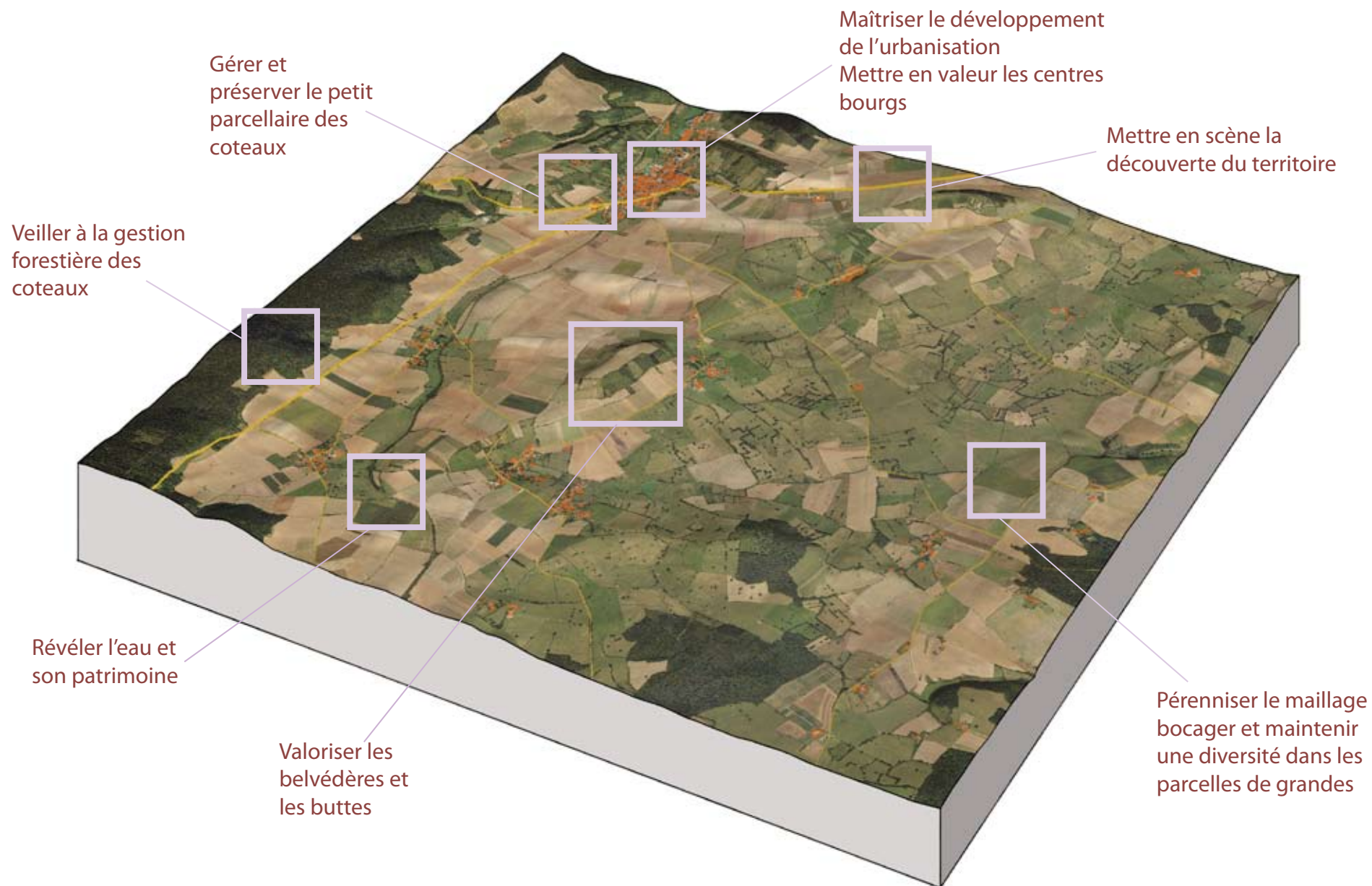


Localisation

-  Belvédère à maintenir ou à mettre en valeur
-  Site à mettre en valeur
-  Maintenir l'ouverture du fond de vallée, cours d'eau à mettre en valeur
-  Rouvrir le fond de vallée
-  Soigner l'impact paysager de la gestion forestière. Versant très visible.
-  Gérer et préserver le petit parcellaire des coteaux
-  Maintenir une diversité paysagère dans les espaces ouverts
-  Soigner le paysage perçu depuis les axes principaux
-  Maîtriser les extensions bâties

Enjeux

Les enjeux paysagers des Vaux de Montenoison





Oulon

Les plantations de conifères en bandes créent un effet d'artificialisation très visible



Montenoison

Les versants boisés au sud de Montenoison sont très exposés aux regards. La gestion forestière doit prendre en compte cet enjeu paysager.

Veiller à la gestion forestière des coteaux



Varzy

Les côtes présentent encore un petit parcellaire de verger, de vignes ou de pâtures qui donnent une autre échelle au paysage



Varzy

L'enfrichement des versants ferme les vues sur Varzy

Gérer et préserver le petit parcellaire des coteaux



Corvol-d'Embernard

Les arbres isolés donnent une profondeur au paysage



Montenoison

La raréfaction des haies banalise le paysage



Bussy-la-Pesle

Agrandissement parcellaire, barbelé : le maillage bocager se disloque perdant son attrait paysager et environnemental

Pérenniser le maillage bocager et maintenir une diversité dans les parcelles de grandes cultures



Varzy

Les buttes ont des versants très visibles : tout aménagement se voit sur un très large périmètre



Saint-Pierre-du-Mont

Mettre en valeur les accès et les points de vue depuis les buttes



Montenoison

Maintenir les belvédères par la gestion de la végétation

Valoriser les belvédères et les buttes

Enjeux

Les enjeux

Veiller à la gestion forestière des coteaux

La lecture du paysage souligne la forte présence des reliefs boisés qui bordent l'unité. Leur impact visuel important impose une attention particulière pour la gestion forestière. Au sud de l'unité, de nombreuses bandes de conifères ont déjà été plantées au milieu des feuillus. Cela artificialise fortement le paysage et nuit à son harmonie.

Gérer et préserver le petit parcellaire des coteaux

Sur les buttes et sur les coteaux, de petites parcelles en lanière apportent une diversité dans le paysage. Elles témoignent d'une valorisation passée de ces terres à une échelle plus fine : vergers, petites cultures vivrières, pâturages par des moutons ou des chèvres. La friche gagne parfois. Ces endroits plus jardinés possèdent un charme singulier, maintiennent des points de vue en belvédère et offrent des buts de promenade attractifs. Ils méritent donc une attention pour les maintenir et les valoriser.

Pérenniser le maillage bocager et maintenir une diversité dans les parcelles de grandes cultures

L'unité présente une alternance de parcelles bocagères et de cultures. Petit à petit, la présence arborée régresse dans les parcelles cultivées mais aussi au sein des prairies. Certains secteurs bocagers voient la création de très grandes parcelles où arbres et haies ont disparu. Les arbres isolés remarquables sont majoritairement âgés et mériteraient d'être renouvelés. Le maintien d'une diversité paysagère passe par la conservation et le renouvellement des arbres isolés, de quelques haies bordant les chemins... qui ensemble modulent l'échelle du paysage et lui donnent des repères. Les abords des chemins, trop souvent réduits à leur plus simple expression, doivent être le support de cette diversité et concilier desserte agricole et découverte de ces paysages. Leur aménagement est à coordonner avec la démarche Trame Verte/Trame Bleue.

Valoriser les belvédères et les buttes

Les Vaux de Montenoison offrent une succession de buttes, qui sont uniques par leur taille dans la Nièvre, avec celles des Vaux d'Yonne. Leur aspect et leur gestion ont une grande importance dans la perception des paysages. La butte de Montenoison en offre un très bon exemple. Mais pour la plupart de ces buttes, les accès restent confidentiels ou peu mis en valeur. D'autres reliefs (collines ou versants) moins accentués offrent également des points de vue en belvédère qui méritent une mise en valeur ou une préservation.

Les actions

Privilégier les boisements mixtes ou feuillus sur les versants les plus exposés visuellement
Éviter les coupes à blanc
Gérer les boisements en évitant les replantations en ligne artificielle
Moduler les lisières pour apporter une diversité.

Encourager la replantation de vergers et de vignes.
Valoriser la diversité environnementale des landes.
Aménager des circuits de découverte.
Mettre en valeur des points de vue.

Maintenir et renouveler des arbres isolés
Maintenir un réseau de chemins agricoles sans cul-de-sac, surtout en périphérie des villages.
Mettre en valeur les calvaires qui jalonnent le territoire.
Maintenir des haies en limite de parcelles
Replanter des arbres le long des chemins ruraux.
Inclure des arbres de haut jet dans les haies.

Conserver ou développer le petit parcellaire de vignes ou de vergers des buttes.
Maintenir les vues par la gestion de la végétation.
Ouvrir et aménager les accès aux sommets des buttes et aux points en belvédère.
Trouver des aménagements adaptés à chaque point de vue (mobilier, parapet...).

Les composantes paysagères à valoriser

Lisière
Arbre remarquable
Microboisement

Landes
Prés
Verger
Vignes
Chemin

Couloir de prés
Haie bocagère
Arbre isolé
Calvaire
Chemin

Belvédère
Chapelle
Butte
Bois
Verger



Montenoison

Soigner l'aménagement des abords des bâtiments agricoles, très visibles depuis les belvédères ou en entrée de village



Parigny-la-Rose

Maîtriser le mitage en périphérie des hameaux



Varzy

Maîtriser les implantations d'activités le long des routes principales

Maîtriser le développement de l'urbanisation



Oulon

Verger, prairie et mur de pierre : un vocabulaire simple pour des aménagements ruraux de qualité



Varzy

Un aménagement simple et de belle ampleur



Corvol-d'Embernard

Un aménagement sobre basé sur la pierre et un accotement enherbé qui fait tout le charme de cette rue

Mettre en valeur les centres bourgs



Saint-Franchy

Des ruisseaux qui gagneraient à être accompagnés de quelques arbres



Lurcy-le-Bourg

Mettre en valeur le cours d'eau depuis les ponts

Révéler l'eau et son patrimoine



Moussy

Les haies basses ponctuées d'arbres font tout le charme des petites routes bocagères



Varzy

Noyers accompagnant le tracé sinueux de la route



Varzy

Renouveler les alignements d'arbres le long des axes structurants

Mettre en scène la découverte du territoire

Enjeux

Les enjeux

Maîtriser le développement de l'urbanisation

Les nombreux belvédères rendent très sensible la perception de l'urbanisation. Les silhouettes groupées des villages et des hameaux, parfois en hauteur, sont bien visibles de loin et méritent une attention particulière lors du positionnement des extensions urbaines. La hiérarchie des masses bâties, le maintien de la silhouette groupée du village, les liaisons avec l'existant...sont autant de points de vigilance garants d'une qualité paysagère. De plus certains ensembles bâtis patrimoniaux remarquables de pierre calcaire (maisons de maître, châteaux) sont à respecter et préserver pour un développement harmonieux. De nombreux bâtiments d'exploitations agricoles ceinturent les villages et ont parfois un impact visuel fort en entrée de bourg. L'aménagement de leurs abords est donc important pour l'image des villages.

Mettre en valeur les centres bourgs

À l'entrée du bourg, la route fait place à la rue, puis plus loin aux places. La qualité des aménagements est importante pour l'image du bourg et le cadre de vie des habitants. Les espaces publics, comme les places près de l'église ou au bord de l'étang ou de la rivière par exemple, sont des points stratégiques à soigner pour conserver le cachet des villages. L'évolution du village ou la construction de nouveaux équipements nécessite une réflexion d'ensemble. L'enjeu est de préserver ce qui a une valeur, et de trouver une nouvelle harmonie avec les aménagements envisagés.

Révéler l'eau et son patrimoine

Les Vaux de Montenoison ne possèdent pas de vallée vraiment affirmée étant donnée leur situation en tête de bassins versants. De nombreux ruisseaux circulent au pied des collines mais les cours d'eau sont peu visibles dans le paysage. La présence de l'eau est marquée dans les villages par les lavoirs. Les cours d'eau ont un pouvoir attractif important et servent aussi de support pour les liaisons écologiques dans le paysage (Trame Bleue/Trame Verte) ou les cheminements.

Mettre en scène la découverte du territoire

Les routes des Vaux de Montenoison offrent des perceptions variées, intimes dans les fonds ou en belvédère sur les collines ou les franges de l'unité. Les alignements d'arbres accompagnent certains itinéraires (RD 977bis, RN151) mais sont en régression. Ils méritent d'être renouvelés pour la qualité paysagère qu'ils apportent dans la traversée des paysages de grandes cultures. Les nombreux événements qui animent les différents types de tracés, méritent d'être mis en valeur : franchissement de cours d'eau, calvaires, points de vue sur les buttes ou les villages.

Les actions

Prôner un développement durable et économe de l'espace dans les documents d'urbanisme. Se développer autrement que par l'étalement urbain.

Maîtriser l'urbanisation linéaire.

Soigner les périphéries des villages : plantations, chemin de tour de village, abords du cimetière.

Redynamiser l'habitat en centre bourg.

Planter les abords des exploitations agricoles, aménager les entrées de ferme.

Aménager les entrées de bourg avec simplicité pour marquer la transition de la route à la rue.

Mettre en valeur le cours d'eau dans le village.

Trouver un vocabulaire simple mais de qualité pour les aménagements des espaces publics.

Préserver le cachet des places.

Gérer et renouveler les alignements et les mails d'arbres

Soigner les abords des ponts (dégager la végétation, créer des aires d'arrêts).

Veiller à la qualité architecturale des ponts et ponceaux.

Créer ou retrouver des accès à l'eau.

Gérer les ripisylves pour en faire des points de repère

Soigner les itinéraires en belvédère pour dégager ou préserver des vues.

Gérer et renouveler les alignements d'arbres et les arbres isolés (noyers).

Aménager les accès aux points en belvédère.

Soigner les aires d'arrêt.

Les composantes paysagères à valoriser

Silhouette

Entrée

Mur de pierre

Château

Cimetière

Entrée

Arbres d'alignement

Place arborée

Château

Ruisseau

Ripisylve

Pont

Etang

Lavoir

Alignement d'arbres

Calvaire

Arbre isolé



Les limites

Le Bazois constitue une vaste dépression allongée nord/sud entre le relief du horst de Saint-Saulge et les versants du Morvan. Il forme un couloir drainé au nord par l'Yonne qui se jette dans la Seine et au sud par l'Aron qui se jette dans la Loire.

A l'est : les boisements des piedmonts du Morvan, puis en second plan les reliefs plus marqués du massif, forment une limite forte et continue en toile de fond sur toute la frange est du Bazois.

A l'ouest : De Rouy à Brinon-sur-Beuvron, la ligne de relief boisée du horst de St-Saulge s'impose sur l'horizon et marque le passage aux Vaux de Montenoison. Elle se prolonge au sud par la barrière boisée du horst de la Machine qui marque la séparation avec les Amognes.

Au nord : Les paysages bocagers et ondulés du Bazois laissent la place aux Vaux d'Yonne qui forment un vaste relief en entonnoir avec des coteaux en vis à vis.

Au sud : La transition est plus douce. Le relief décline jusqu'à la vallée marquée de l'Aron, dans lequel se jettent tous les cours d'eau du sud du Bazois.



Portrait

Le Bazois

Collines
bocagères
Barrière
forestière

Prairies et
champs

Vallées

Horizon
arboré



Un paysage de collines bocagères aux horizons souvent proches. St-Révérien

Bois

Canal

Rivière

Une unité paysagère fortement cadrée par les unités voisines

Au regard des entités voisines à l'est et à l'ouest, le Bazois offre un contraste fort. Les reliefs boisés du Morvan et du horst boisé de Saint-Saulge forment des barrières et des repères incontournables. Le Bazois apparaît comme une dépression en creux, dominée depuis l'extérieur. Les reliefs de ses franges offrent plusieurs points de vue panoramique sur son maillage de parcelles bocagères.

Un paysage bocager homogène, aux variations ténues entre grandes cultures et prairies

Il reste parfois difficile de s'orienter dans ce dédale de collines relâchées, quadrillé par des parcelles agricoles et des haies. Parfois un clocher apparaît au loin, les villages et les hameaux restent discrets se fondant dans un paysage de collines ondulantes. Le Bazois apparaît comme un paysage calme sans événement particulier, formant un ensemble homogène aux paysages paisibles, oscillant entre les prairies bocagères et cultures.

Des ruptures d'échelles et des horizons lointains

Les variations du relief apportent tout de même des changements d'échelle du paysage. Quelques points hauts cultivés offrent des vues lointaines. Les lignes de crêtes délimitent ainsi d'amples vallonnements, voire de petites vallées, au sein desquels se découvre une ferme ou un village, abrité des vents à proximité d'un cours d'eau. Dans les creux, les vues plus limitées recentrent l'intérêt sur un paysage de proximité, plus intime.

Certains axes routiers, tel la RD10, ondulent sur les crêtes, offrant sur plusieurs kilomètres de petits panoramas successifs, notamment sur le Morvan.

L'eau peu visible mais pourtant emblématique

Bien que la présence de l'eau reste discrète, le Bazois est parcouru par les affluents de l'Aron et de l'Yonne ainsi que par le canal du Nivernais qui le traverse en totalité. Mais le canal enfoui dans un ourlet de végétation paraît déconnecté de son contexte: les vues restent rares malgré des situations remarquables (courbes, perspectives, relief).

Portrait



Le Bazois apparaît comme une vaste dépression bocagère, encadrée et dominée par les reliefs des horsts de St-Saulge et de la Machine ainsi que du Morvan (ici à l'horizon). Saint-Révérien



Le maillage de haies et le relief doucement vallonné contribuent à une impression de dédale aux motifs sans cesse répétés. Champvert



Les haies donnent le rythme des ouvertures et des fermetures du paysage, leur tracé souligne les modelés du relief. Cervon



Les haies taillées basses, plantées de nombreux arbres donnent par endroits des allures de parc à l'anglaise. Neuilly



Si les villages restent discrets, de nombreuses fermes et hameaux ponctuent le paysage. Brinay

Composantes paysagères

Haie basse
Arbre isolé
Ferme isolée



Arbres fruitiers en fleur. Hameau de Bussière. Champert



Haies basses . Bona



Arbres et haies basses. Beaulieu



Arbre marquant l'entrée du pré . Epiry

Bois
Calvaire
Point de vue



Route bordée de haies. Diennes-Aubigny



Ferme remarquable .Aunay-en-Bazois



Ferme isolée. Champvert



Lisière forestière. Bona

Entrée
Place arborée
Château



Bord d'eau . Moulins-Engilbert



Arbre remarquable sur une place. Vandenesse



Place arborée.Aunay-en-Bazois

Rivière
Canal Port
Ecluse
Rigole
Pont



Ecluse. Brinay



Canal et pont. Châtillon-en-Bazois



Rigole de l'Yonne. Epiry



Rivière. Magny-Lormes