

La Nièvre, une démographie toujours en baisse

Février 2024

Avant-propos : les comparaisons dans ce document sont basées sur des périodes de six ans (2015-2021) et cinq ans (2010-2015). La méthode de recensement annuel est basée sur des cycles de cinq ans, mais en raison de la situation sanitaire liée au COVID 19, l'enquête de 2021 a été reportée à 2022.

Sur les deux périodes de comparaison, la France poursuit l'augmentation de sa population avec un faible ralentissement. La population régionale continue à légèrement diminuer. Cette diminution est en partie expliquée par la décroissance démographique de la Nièvre à un niveau élevé. Il s'agit du département avec la plus forte baisse dans la région.

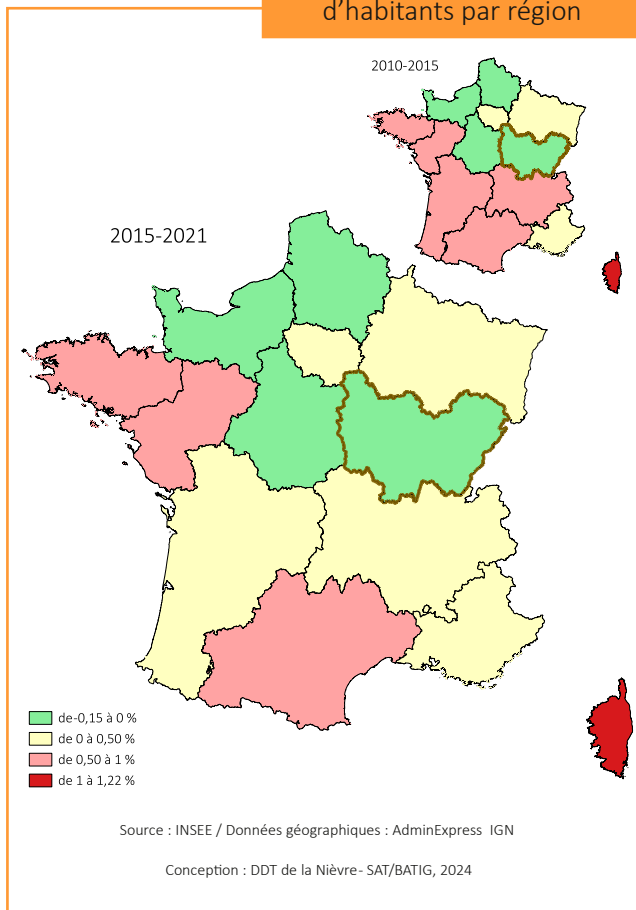
Durant la période 2010-2015, la Nièvre est le département qui perd annuellement, relativement à sa population, le plus d'habitants en France métropolitaine.

Sur la période 2015-2021, avec une perte qui s'élève à - 0,75 %, pour atteindre 202 417 habitants ¹ au 1er janvier 2021, elle devance la Haute-Marne (- 0,77 %) et la Meuse (- 0,78 %).

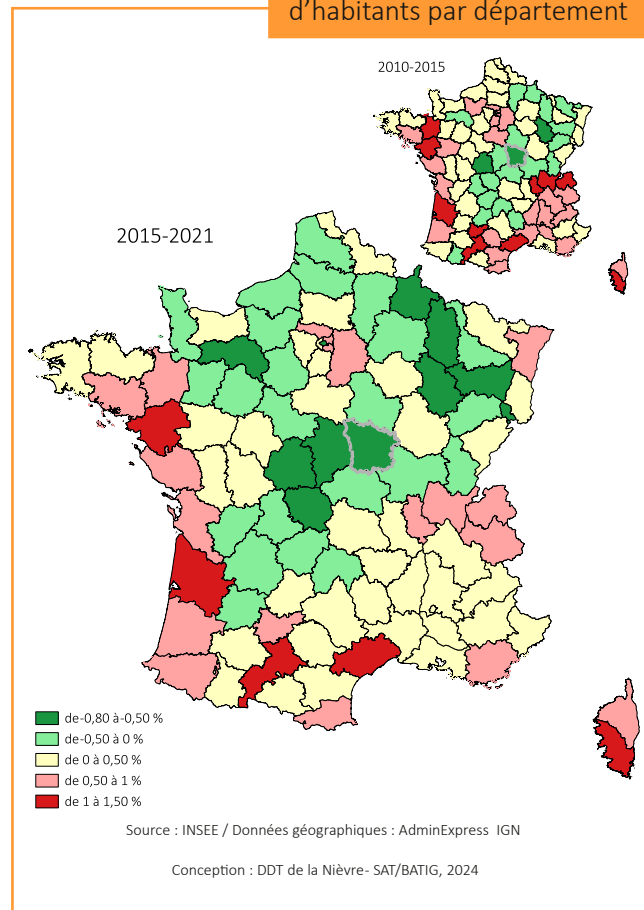
Territoires	Taux d'évolution annuel	
	2010-2015	2015-2021
- France métropolitaine	0,37 %	0,31 %
- Région BFC	-0,15 %	-0,12 %
- Départements		
Nièvre	-0,72 %	-0,75 %
Cher	-0,15 %	-0,51 %
Allier	-0,08 %	-0,33 %
Yonne	-0,09 %	-0,37 %
Saône-et-Loire	-0,01 %	-0,18 %
Côte-d'Or	0,33 %	0,07 %
Loiret	0,52 %	0,28 %

Selon les projections de l'INSEE, si cette diminution continue, la population nivernaise pourrait descendre à 180 000 habitants ² d'ici 2040.

Évolution annuelle du nombre d'habitants par région

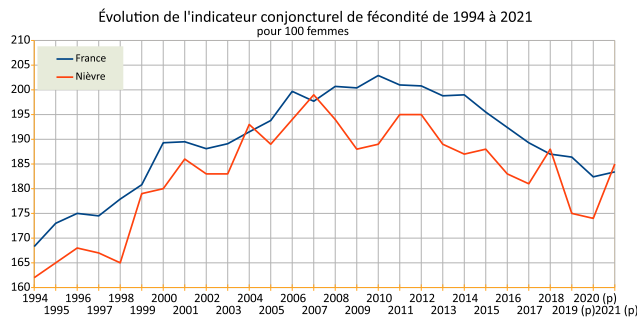
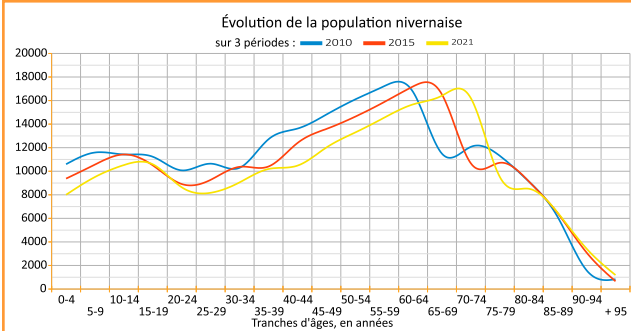


Évolution annuelle du nombre d'habitants par département



Le vieillissement de la population qui s'est opéré dans la Nièvre, dû à un déséquilibre sans cesse grandissant entre le solde migratoire et le solde naturel, est précurseur des évolutions qui se profilent dans d'autres départements métropolitains. Aujourd'hui près d'¼ de la population représente des personnes âgées de 65 ans ou plus. Cette proportion progressera fortement en 2050 selon les hypothèses démographiques de l'INSEE (avec l'arrivée aux grands âges des générations suivant le baby-boom, nées entre 1946 et 1975). À cet horizon, la population nivernaise est estimée entre 169 500 et 202 100 habitants, dont plus d'¼ pourrait être âgée de 65 ans ou plus.

Évolution sur le territoire nivernais



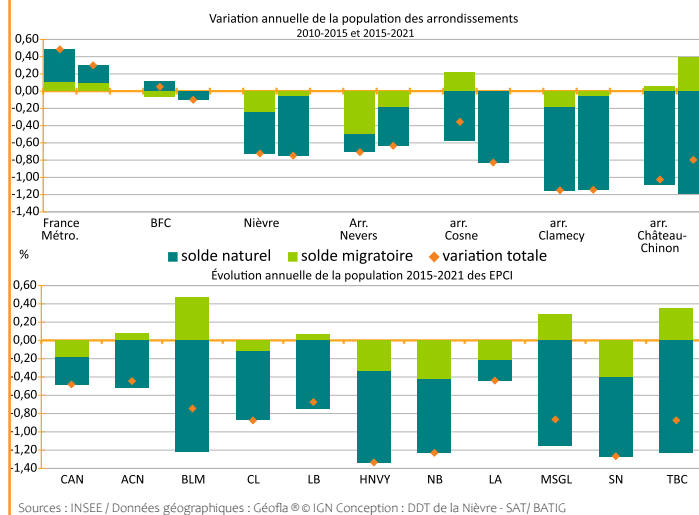
Les courbes d'évolution de la population, démontrent que la structure des classes d'âge a peu évolué dans le temps hormis un léger vieillissement de la population.

L'indicateur conjoncturel de fécondité est la somme des taux de fécondité par âge d'une année. Il peut être interprété comme le nombre moyen d'enfants que mettrait au monde une femme si elle connaissait, durant toute sa vie féconde, les conditions de fécondité observées cette année-là.

Pour la Nièvre, nous constatons que la courbe, quoique plus fluctuante, suit celle de la France. D'un ordre général, le taux de fécondité baisse depuis 2010, là où il atteignait environ 2 enfants par femme.

En 2021 (chiffres provisoires), le taux de fécondité était de 1,83 en France et 1,85 dans la Nièvre.

Détail de l'évolution annuelle de la population par secteur



Sources : INSEE / Données géographiques : Géofila © IGN Conception : DDT de la Nièvre - SATJ BATIG

Le **solde naturel** (\neq entre naissances et décès) reste négatif dans l'ensemble des arrondissements et a tendance à baisser. Pour les EPCI, cette tendance est identique. En termes d'attractivité, seul l'arrondissement de Château-Chinon présente un **solde migratoire** (\neq entre entrées et sorties) positif, passant de + 0,06 % à + 0,40 %. La situation s'est dégradée pour Cosne-sur-Loire et Nevers.

Cinq EPCI présentent une certaine attractivité puisque leur solde migratoire est positif entre 2015 et 2021 : Bazois Loire Morvan : + 0,50 %/an ; Amognes Cœur du Nivernais : +0,08 %/an ; Les Bertranges : + 0,07 %/an ; Morvan Sommets et Grands Lacs : + 0,30 %/an ; Tannay-Brinon-Corbigny : + 0,30 %/an.

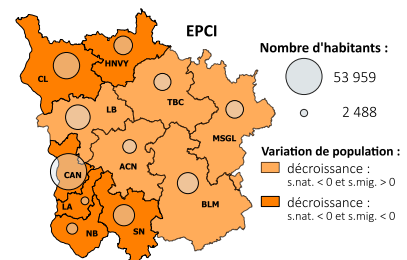
Évolution annuelle du nombre d'habitants par territoire nivernais

	Population 2021	Évolution 2015-2021	% / an 2015-2021	% / an 2010-2015
Arrond. Nevers	112 787	-4 386	-0,60 %	-0,70 %
Nevers	32 830	-1 398	-0,70 %	-1,40 %
Varennes-Vauzelles	9 180	-269	-0,50 %	-0,40 %
Decize	5 152	-471	-1,40 %	-0,50 %
Autres	65 625	-2 248	-0,60 %	-0,40 %
Arrond. Cosne-sur-loire	42 206	-2 161	-0,80 %	-0,40 %
Cosne-sur-Loire	9 437	-951	-1,60 %	-0,50 %
La Charité-sur-Loire	4 672	-294	-1,00 %	-0,60 %
Autres	28 097	-916	-0,50 %	-0,30 %
Arrond. Clamecy	20 156	-1 441	-1,10 %	-3,80 %
Clamecy	3 593	-274	-1,20 %	-1,90 %
Autres	16 563	-1 167	-1,10 %	-4,10 %
Arrond. Château-Chinon	27 268	-1 342	-0,80 %	1,30 %
Château-Chinon	1 931	-140	-1,20 %	-0,60 %
Autres	25 337	-1 202	-0,80 %	1,50 %
NIÈVRE	202 417	-9 330	-0,70 %	-0,70 %

Communes	Nombre de communes	Population 2021	Évolution 2015-2021	% / an 2015-2021	% / an 2010-2015
< à 500 hbts	226	43 404	-1 028	-0,40 %	-1,00 %
de 500 à 1 000 hbts	43	28 488	-2 313	-1,30 %	0,70 %
De 1 000 à 2 000 hbts	25	37 057	295	0,10 %	3,60 %
De 2 000 à 5 000 hbts	11	36 869	-3 195	-1,40 %	-2,10 %
> à 5 000 hbts	4	56 599	-3 089	-0,90 %	-2,60 %
Nièvre	309	202 417	-9 330	-0,70 %	-0,70 %

La population des quatre arrondissements est toujours en baisse entre 2015 et 2021.

Les villes centres sont les plus concernées mais avec une accélération pour Cosne-sur-Loire, Clamecy et Château-Chinon.



¹ source INSEE- population 2021 en vigueur au 1er janvier 2024

² la Nièvre pourrait compter 184 500 habitants à l'horizon 2050- [Insee Flash n°63, septembre 2018](#)

Pour en savoir plus : Populations légales en Bourgogne-Franche-Comté- [Insee Flash n° 185, décembre 2023](#)