

Prospective sur les zones intermédiaires en 2030



Conférence Agriculture, Climat et Alimentation
Jeudi 11 février 2011



DRAAF
Bourgogne-
Franche-Comté



Chambre Régionale
d'Agriculture Bourgogne-
Franche-Comté

Un sujet et un groupe prospective

Une prospective a pour objet d'éclairer les choix du présent, ceux que nous faisons aujourd'hui et dont les répercussions sont visibles à moyen ou long terme.

Le sujet : L'agriculture dans les zones « intermédiaires » : difficultés, ressources et dynamiques à l'horizon 2030

Devenir (s) des zones intermédiaires en 2030

Objectif : produire des futurs contrastés favorisant le débat

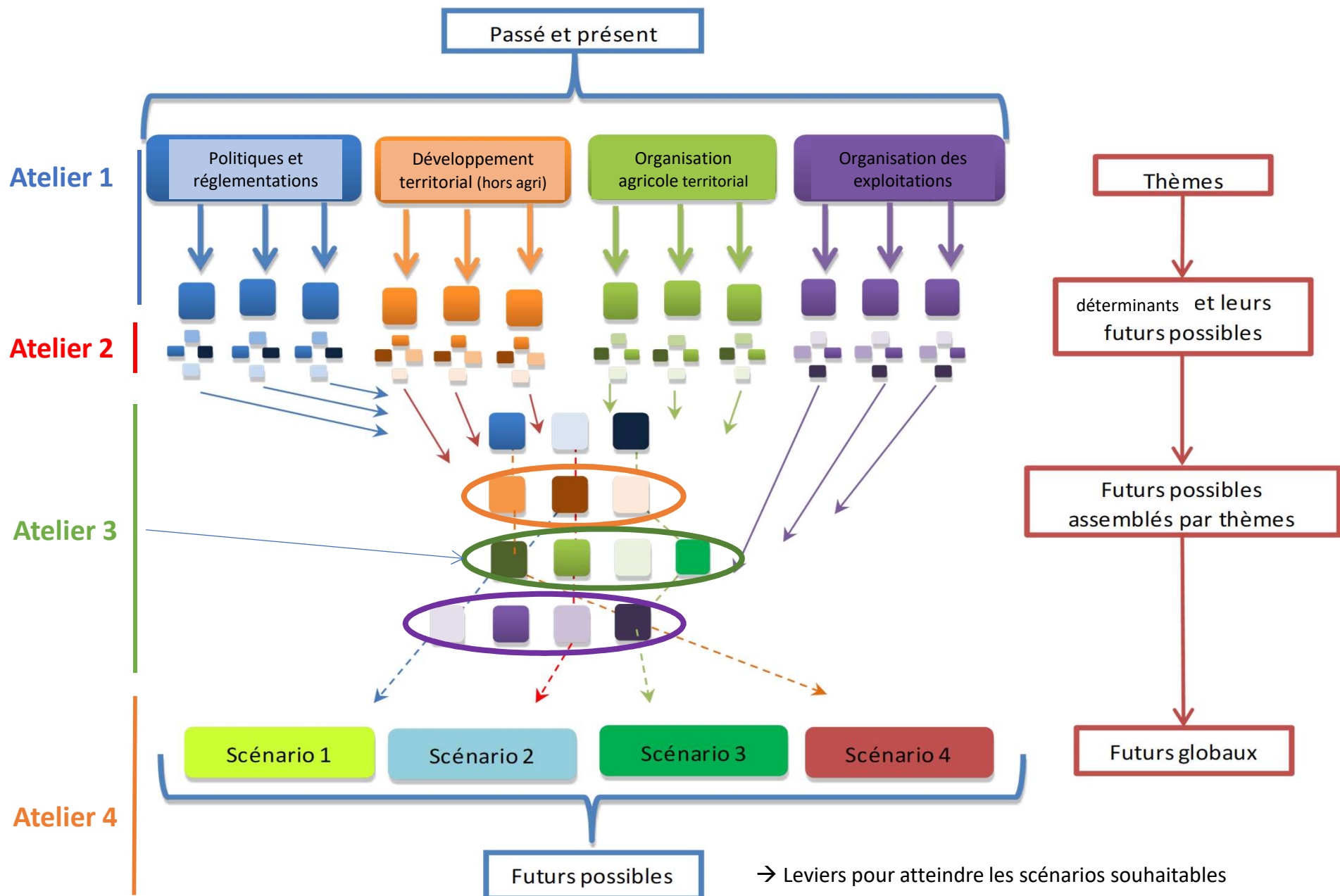
Un groupe de réflexion d'une trentaine de personnes s'étant réunis à 4 reprises sur le territoire pendant 1 an

- Agriculteurs du territoire
- Elus du territoire
- Chambres régionale et départementales de l'Agriculture (89 et 21)
- AgrosupDijon
- Arvalis, Terres Inovia
- Dijon Céréale, 110 Bourgogne, Soufflet

- Cocébi
- Cerfrance
- UFC Que Choisir
- DDT (89 et 21)
- Parc National des forêts de Champagne-Bourgogne
- Syndicat mixte SEQUANA
- DRAAF



Retour sur l'exercice de prospective



Présentation des 5 scénarios



Production de 5 scénarii : futurs possibles et plausibles

- Agri-dustriel dans une économie mondialisée
- Agri-diversifiés avec valorisation des produits en circuit court
- Agri-entrepreneurs, opportunistes de leur territoire
- Agri-energéticien, producteur d'énergie
- Agri-toriaux, créateurs et promoteurs d'une marque territoriale



Scénario 1 : Agri-dustriel, dans une économie mondialisée

Les exploitations céréalières s'agrandissent fortement et deviennent des entreprises tournées vers une économie libérale : économie d'échelle, recherche de contrats, utilisation des nouvelles technologies.

Les productions sont destinées à une commercialisation sur les marchés mondiaux très volatils.



©PN Champagne-Bourgogne

Scénario 1 : Agri-dustriel, dans une économie mondialisée

Exploitations céréalières :

- Moins de 200 exploitations en grande culture, les « sites agricoles », dont les surfaces moyennes dépassent les 1 000 hectares,
- Technologies de précision → diminution des coûts, 3 sociétés de services sur le territoire pour louer du matériel,
- Développement de l'agriculture de précision → diminution des intrants,
- Choix de productions « à l'année » de manière « opportuniste »,
- Silos et ateliers d'élevage hors sols pour élargir les placements et limiter les risques
- Charges de structure passent de près de 370€/ ha en 2020 à 200 €/ha.



Scénario 1 : Agri-dustriel, dans une économie mondialisée

Le territoire

- **La démographie décline,**
- Les emplois liés à l'agriculture ont été divisés par 3 en 10 ans, alors que l'agriculture représentait 11% des emplois de la zone intermédiaire en 2020,
- Centre commercial comme seul lieu « social »,
- Disparition progressive des services de proximité.



Scénario 2 : Agri-diversifiés avec valorisation des produits en circuit court

Les systèmes céréaliers ne parviennent plus à trouver une rentabilité financière. La plupart des exploitations qui résistent se sont tournés vers une diversification agricole : élevage, transformation.

Les liens du territoire avec les habitants des campagnes et des villes se resserrent grâce à l'investissement des agriculteurs et des collectivités dans des fêtes de villages et autres événements favorisant le remplissage des carnets d'adresse et donc les ventes en circuits-courts.



Scénario 2 : Agri-diversifiés avec valorisation des produits en circuit court

🍄 Exploitations de polyculture élevage

- **Chambres d'agriculture et les groupes techniques accompagnent** vers la diversification
- Travailler la spécificité de chacun en **évitant que 2 projets ne se fassent concurrence**
- Ateliers de transformation : charcuterie, transformation fromagère, traiteur, projet de conserverie etc.
- Temps de travail qui explosent (les débuts reposent sur du volontariat, « main d'œuvre peu couteuse »)
- Vers 2030, premiers contrats, propositions d'associations, installation



Scénario 2 : Agri-diversifiés avec valorisation des produits en circuit court

 Exploitations en grande culture:

- nombreuses exploitations céréalières ont mis la clef sous la porte,
- les communes décident **d'entretenir les terres laissées à l'abandon**, exploitations en prestation de service pour entretien,
- **Diversification** de quelque uns avec ateliers hors-sols plus particulièrement des volailles avec parcours en plein air,
- Des **liens** qui se forment entre exploitations grande culture et exploitations polyculture-élevage,
- Quelques exploitations en grande culture avec une diversification plus profonde (atelier de transformation : farine)



Scénario 2 : Agri-diversifiés avec valorisation des produits en circuit court

Le territoire

- **Collectivités** qui financent des infrastructures logistiques (camions frigorifiques, plateformes logistiques.....),
- Les **enseignants** proposent une visite à la ferme chaque année,
- Mobilisation des collectivités pour l'organisation de **fêtes de village**,
- Débouchés grâce aux citoyens, tourisme rural (Parc National, Dijon capitale de la gastronomie....),
- Arrivée de **nouveaux actifs** sur le territoire pour faire face à la charge de travail liée à la diversification.



Scénario 3 : Agri-entrepreneurs, opportunistes de leur territoire

Les marchés agricoles mondiaux ne sont plus assez rémunérateurs pour des exploitations sur des sols à faibles potentiels.

Les exploitants décident, pour des raisons d'attachement à la terre, de garder une activité agricole tout en devenant pluri-actifs.

Dans ce scénario, ce sont les activités non agricoles qui garantissent les revenus de base et la poursuite d'activités agricoles.



Scénario 3 : Agri-entrepreneurs, opportunistes de leur territoire



Diversification par des paiements environnementaux en lien avec l'eau et le stockage carbone:

- vers les collectivités locales pour qu'elles proposent aux agriculteurs **un paiement et un label pour service environnemental**,
- pratiques avec moins d'intrants, d'opérer du maintien de prairies, de la plantation de haies, de maintien de couvert végétal → filières avec **label « Mange l'eau que tu bois »**,
- Agriculteurs impliqués dans des programmes « puits carbone » qui assurent des **revenus pour moins travailler les sols, laisser des couverts végétaux**.



Scénario 3 : Agri-entrepreneurs, opportunistes de leur territoire

Diversification par l'activité touristique

- Les EPCI, en lien avec le Parc et la Région, poussent à la constitution d'une offre **d'agri-tourisme**,
- Développement d'une activité de **gîte-accueil** valorisant le patrimoine bâti,
- Une activité de **vacances à la ferme**,
- **20 % des exploitations/ ménages agricoles** de la zone sont impliquées dans la vie touristique du territoire.



Scénario 3 : Agri-entrepreneurs, opportunistes de leur territoire

🍀 diversification par des services rendus à la collectivité

- **Prestation de service pour participer à la fauche, l'élagage, le déneigement, voire des travaux publics,**
- Investissement des agriculteurs pour certains les métiers du bâtiment et de la **rénovation** locale,
- Maintien d'un tissu d'exploitation de taille moyenne, mais des terres ont été abandonnées et une partie des revenus est d'origine non agricole.

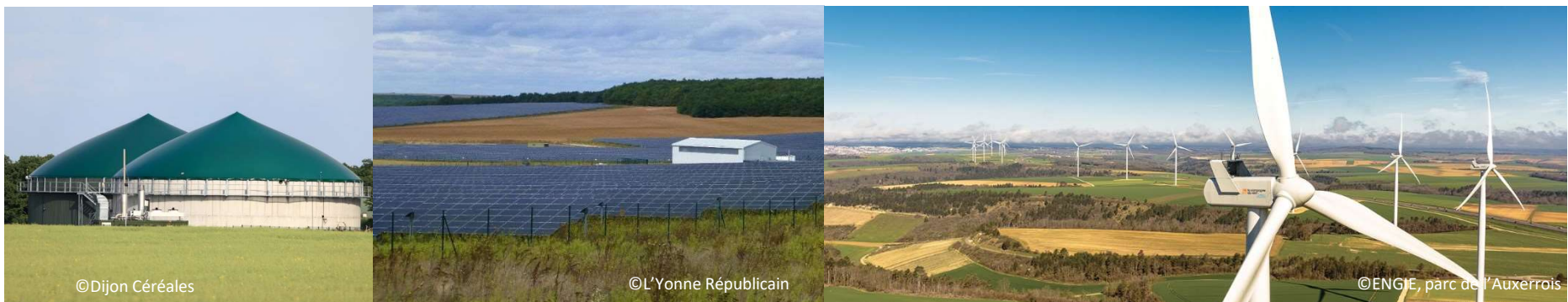


Scénario 4 : Agri-énergéticien, producteur d'énergie

Dans un contexte de tensions internationales avec un renchérissement des énergies fossiles. Alors que les mauvaises années agricoles se cumulent et que les crédits de la PAC sont en baisse.

Les pouvoirs publics renforcent le soutien à la production d'énergies renouvelables locales.

Les agriculteurs de la zone intermédiaire diversifient leurs revenus en lançant un appel pour accueillir une « zone de production énergétique verte » sur l'ensemble du territoire.



Scénario 4 : Agri-énergéticien, producteur d'énergie



Mise en place d'une dynamique collective

- la profession, les exploitants et les collectivités lancent un appel en 2020 pour accueillir une « **zone de production énergétique verte** » de grande ampleur,
- Etat/Région : **schéma directeur** de production et transport énergétique renouvelable, en partenariat avec les opérateurs,
- **Agence de l'Energie** qui centralise sur la même période l'animation territoriale du développement de la production énergétique,
- Maillage du territoire de **gazoducs** et lignes de transport électrique.



Scénario 4 : Agri-énergéticien, producteur d'énergie



Montage des projets photovoltaïques, éoliens et de la méthanisation

- Exploitants, citoyens et élus montent plusieurs SEM à financements participatifs, les banques suivent,
- **90 % des hangars agricoles équipés en panneaux solaires en 2030 , 10 % de la SAU est couverte par des projets photovoltaïques au sol,**
- **3 parcs éoliens** portés localement sont en construction,
- **80 % des exploitations en polyculture élevage sont impliquées dans la méthanisation au sein de petites sociétés regroupant 5 à 10 agriculteurs,**
- **Les coopératives créent 2 grands méthaniseurs à base de Cultures intermédiaires à vocation énergétique, 20 % de la SAU est consacré à la méthanisation.**



Scénario 4 : Agri-énergéticien, producteur d'énergie

 De nouveaux métiers, un territoire qui a changé

- **90% des exploitants** du territoire produisent de l'énergie d'une manière ou d'une autre,
- Légère baisse du nombre d'exploitations agricoles, mais celles qui sont maintenues ont retrouvé un équilibre économique,
- Diversification des revenus agricoles avec la production d'énergie,
- Formations spécifiques aux **métiers de l'énergie** dans les lycées du territoire,
- Installation d'entreprises spécialisées dans la pose et la maintenance des équipements de production d'énergie,
- Stabilisation de la population, la pyramide des âges est à présent comparable à la pyramide départementale.



Scénario 5 : Agri-toriaux, créateurs et promoteurs d'une marque territoriale

Les acteurs agricoles développent une marque à haute valeur environnementale pour des céréales à bas niveau d'intrant écoulée sur le marché parisien.

Le succès est rapidement au rendez-vous et les céréaliers s'y retrouvent davantage financièrement. La démarche « Sources de la Seine » prend de l'ampleur et s'étend à différents types de produit (issus du bois, de la Pierre) tout en ayant pour conséquence un développement du tourisme sur le territoire.



Scénario 5 : Agri-toriaux, créateurs et promoteurs d'une marque territoriale

 Oser une marque territoriale pour sauver l'agriculture en zone intermédiaire

- Constat de difficultés graves et de déprise agricole galopante,
- **Association** des coopératives, chambres d'agriculture et négoce pour travailler sur une filière agricole assurant une meilleure rentabilité,
- Miser sur la **qualité** et non la quantité,
- Regroupement des produits réalisés à partir de céréales du territoire sous la marque '**Sources de la Seine**' pour viser les consommateurs parisiens,
- Les consommateurs se tournent vers filière céréales à très bas niveau d'intrant produites par des exploitations labellisées « **Haute Valeur Environnementale** ».



Scénario 5 : Agri-toriaux, créateurs et promoteurs d'une marque territoriale

🌿 2030, les 10 ans d'une marque qui a porté une ambition pour le territoire

- **progrès environnementaux** réalisés sur le territoire grâce aux cahiers des charges HVE
- **syndicat interprofessionnel** territorial qui gère l'ensemble des productions labellisées
- Partage de la marque avec d'autres filières **bois** et **pierre de Bourgogne** passent sous label avec l'appui du Parc National de forêts,
- Développement du **tourisme** grâce à la visibilité du territoire qui est dynamique, forte création d'emplois dans le secteur agricole, artisanal, touristique



Merci pour votre attention



L'agriculture dans les zones « intermédiaires » et « à faible potentiel » : difficultés, ressources et dynamiques à l'horizon 2030

